

**桃園市建築師公會**

**112 年度無障礙設施勘檢實務講習暨變更使用及室內裝修法令實務研討**

# **建築技術規則無障礙建築物專章 建築物無障礙設施設計規範**

**報 告 單 位：內 政 部 國 土 管 理 署**  
**報 告 人：建 築 管 理 組 陳 雅 芳 科 長**

**112.11.23**

# 綱要

- 建築物無障礙法規近期修正簡述
- 建築技術規則無障礙建築物專章
- 建築物無障礙設施設計規範

# 建築物無障礙法規近期修正簡述



# 建築技術規則無障礙建築專章沿革

條次	條文規定	77.12.12	85.11.27	90.10.1	94.7.1	97.7.1	99.1.1	102.1.1	107.3.15	110.10.7
章名		殘障者使用設施		(修正) 行動不便者使用設施				無障礙建築物		
167	適用範圍	增訂	修正			修正		修正	修正	
167-1	無障礙通路							增訂	修正	
167-2	無障礙樓梯							增訂		
167-3	無障礙廁所盥洗室							增訂	修正	
167-4	無障礙浴室							增訂	修正	
167-5	輪椅觀眾席位							增訂	修正	
167-6	無障礙停車位							增訂	修正	修正
167-7	無障礙客房							增訂	修正	
168	設施標誌	增訂	修正	修正		刪除				
169	用語定義	增訂	修正	修正		刪除				
170	公共建築物範圍及設施種類	增訂	修正	修正	修正	修正	修正	既有公共建築物範圍	公共建築物範圍	修正
171	坡道	增訂	修正			刪除				
172	出入口	增訂	修正	修正		刪除				
165173	樓梯	增訂	修正			刪除				
174	昇降機	增訂	修正		修正	刪除				
175	廁所盥洗室浴室	增訂	修正	修正	修正	刪除				
176	輪椅觀眾席位	增訂	修正		修正	刪除				
177	停車位	增訂	修正	修正		刪除				
177-1	既有改善辦法		訂定			刪除				

# 建築技術規則無障礙建築專章沿革

## 101.10.01 修正重點：

- 一、公共建築物供行動不便者使用設施→無障礙建築物
- 二、新建增建建築物全面無障礙化，特定情形例外
- 三、明定設置無障礙設施項目

## 107.03.15 修正重點：

- 一、修正建築物因單層樓地板面積過小設置無障礙設施不易者，明定以單棟進行檢討
- 二、增訂無障礙客房應有無障礙通路通達
- 三、修正無障礙廁所浴室輪椅觀眾席位無障礙停車位、無障礙客房設置數量之規定
- 四、修正公共建築物之用語與適用範圍

## 110.10.07 修正重點：

- 一、停車空間檢討計算
- 二、住宿式長照機構納入公共建築物範圍

# 第167條

建築物無障礙設施設計規範104.1

個人身體因先天或後天受損、退化，如肢體障礙、視障、聽障等，導致在使用建築環境時受到限制者。另因暫時性原因導致行動受限者，如孕婦及骨折病患等，為「暫時性行動不便者」。

自102.1.1起，不分使用用途，**應**依無障礙建築物專章規定設置無障礙設施

- (第一項) 為便利**行動不便者**進出及使用建築物，**新建或增建建築物**，**應**依本章規定設置無障礙設施。但符合下列情形之一者，不在此限：
- (第一款) 獨棟或連棟建築物，該棟自**地面層至最上層均屬同一住宅單位且第二層以上僅供住宅使用者**。

住宅單位：

指含有一個以上相連之居室及非居室，有烹調及衛生設備，專供一個家庭使用之建築物，並有單獨出入之通路，不需經過他人住宅而可自由進出者



# 第167條

(第二款) 供**住宅使用**之公寓大廈  
專有及約定專用部分。

建築物地面層仍應設置無障礙通路。

舉例：

**專有部分：**

供特定區分所有權人使用之居室(主建物)、陽台(附屬建物)等。

**共用部分：**

共同走道、法定空地、屋頂平台、法定停車位、供共同使用之陽台、露台等。

**約定專用：**

如法定空地、法定停車位、露台等共同部分經約定予特定區分所有權人使用。

**約定共用：**

如專有空間、騎樓、陽台等原專有部分，經區分所有權人同意供共同使用。



圖片來源：臺灣建築醫院網站

身權法第57條規定：「新建公共建築物及活動場所，**應**規劃設置便於各類身心障礙者行動與使用之設施及設備。」

建築物屬建築技術規則建築設計施工編第170條所列之**建築物使用用途**以外者，始得「不在此限」

(第三款) 除**公共建築物**外，**建築基地面積未達150平方公尺**或**每棟每層樓地板面積均未達100平方公尺**。

102年1月1日以後新建之建築物，**每棟每層（含地下層）樓地板面積均未達100平方公尺**者，建築物地面層仍應設置無障礙通路。

# 第167條

第1條第8款

基地地面

(第二項) 前項各款之建築物 **地面層**，仍應設置無障礙通路。

依規範第2章 無障礙通路規定辦理

(第三項) 前二項建築物因建築基地地形、垂直增建、構造或使用用途特殊，設置無障礙設施確有困難，**經當地主管建築機關核准者**，得不適用本章一部或全部之規定。

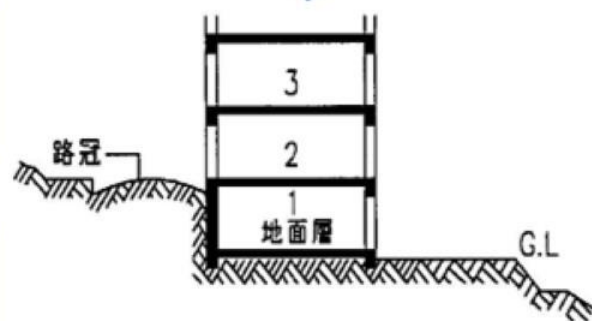
立法說明：考量建築物特殊情形設置無障礙設施確有困難，爰於第三項明定經當地主管建築機關核准者，得不適用本章或建築物無障礙設施設計規範一部或全部之規定。

例：臺北市都市發展局105年11月16日北市都建字第10564993901號令

「臺北市建築物得免設置無障礙停車位認定原則」

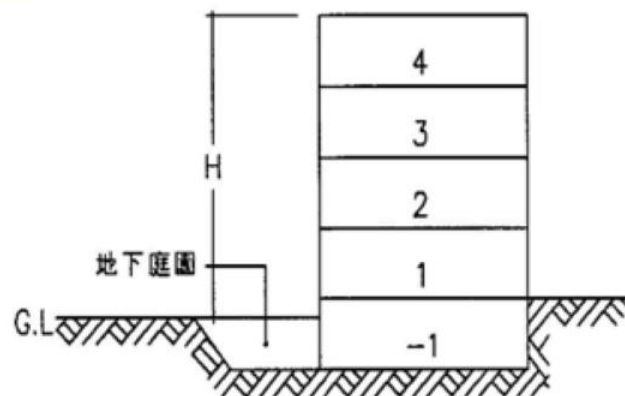
因地、因案制宜

(第四項) **建築物無障礙設施設計規範**，由中央主管建築機關定之。



基地面前道路之高度與基地地面高度不同時，仍以設計之基地地面高度為準計算其層數及高度。

第1條 圖1-8-(1)



① 建築物高度以基地地面(G.L.)為準。

② 基地原為平坦地形，經人工整地局部開挖後，其G.L.不因局部地形變更而改變。

第1條 圖1-8-(2)

檔 號：

保存年限：

## 內政部營建署 函

機關地址：10556臺北市松山區八德路2段342號  
聯絡人：陳雅芳  
聯絡電話：0287712684  
電子郵件：fanny108@cpami.gov.tw  
傳真：0287712709

受文者：如行文單位

發文日期：中華民國109年7月6日

發文字號：營署建管字第1091135796號

類別：普通件

密等及解密條件或保密期限：

附件：

主旨：有關建造執照逾期失效，重新申請建造執照時之無障礙法規適用疑義1案，請查照

說明：

一、復貴處109年1月30日營陽環字第1091000317號函。

二、查中央法規標準法第18條規定：「各機關受理人民聲請許可案件適用法規時，除依其性質應適用行為時之法規外，如在處理程序終結前，據以准許之法規有變更者，適用新法規。但舊法規有利於當事人而新法規未廢除或禁止所聲請之事項者，適用舊法規。」，另有關建築物其主要構造已完成，但建築工程尚未完竣而建照已逾期作廢，應如何處理1節，本署87年9月4日87營署建字第58897號函附之會議紀錄已有明示，合先敘明。

三、次按「為便利行動不便者進出及使用建築物，新建或增建建築物，應依本章規定設置無障礙設施。但符合下列情形之一者，不在此限：……前二項建築物因建築基地地形、垂直增建、構造或使用用途特殊，設置無障礙設施確有困難，經當地主管建築機關核准者，得不適用本章一部或全

部之規定……」為建築技術規則建築設計施工編第167條所明定。故自102年1月1日起，新建或增建建築物如非屬該條第1項第1款、第2款、第3款或經當地主管機關核准得不適用本章一部或全部規定者，應依規定檢討無障礙設施設置。

四、有關102年1月1日前領得建造執照之公共建築物，因建造執照逾期作廢，如該建築物主要構造已完成之部分符合本部上開函釋規定應視為合法，至其已完成之無障礙設施部分，如經監造建築師及承造人共同出具證明其完成日期確實在執照有效期限內且依核准圖樣施工者，該已完成之無障礙設施部分亦視為合法；惟重新申請建造執照時尚未完成之無障礙設施部分或原申請建造執照實非屬公共建築物而未檢討無障礙設施設置者，按上開中央法規標準法及本部函釋規定，應依新申請建造執照行為時之法令規定辦理。

五、為使各級目的事業主管機關辦理未符無障礙設備及設施設置規定之建築物改善及核定事項有所遵循，俾符身心障礙者權益保障法第57條第3項規定，本部已訂有既有公共建築物無障礙設施替代改善計畫作業程序及認定原則，惟如非屬公共建築物所規範之範疇，自無既有公共建築物無障礙設施替代改善計畫作業程序及認定原則之適用。

六、貴處來函所詢事宜，請依個案事實之認定及上逕有關規定，本於職權核處。

正本：陽明山國家公園管理處

副本：6直轄市政府、臺灣省14縣(市)政府、科技部新竹科學工業園區管理局、科技部中部科學工業園區管理局、科技部南部科學工業園區管理局、經濟部加工出口區管理處、經濟部水利署臺北水源特定區管理局、台江國家公園管理處、墾丁國家公園管理處、太魯閣國家公園管理處、玉山國家公園管理處、雪霸國家公園管理處、金門國家公園管理處、海洋國家公園管理處、本署資訊室(請協助刊登網站)、本署建築管理組

檔 號：  
保存年限：

## 內政部營建署 函

機關地址：105404臺北市松山區八德路2段  
342號  
聯絡人：陳雅芳  
聯絡電話：0287712684  
電子郵件：fanny108@cpami.gov.tw  
傳真：0287712709

受文者：如行文單位

發文日期：中華民國111年4月25日  
發文字號：營署建管字第1111084903號  
類別：普通件  
密等及解密條件或保密期限：  
附件：

主旨：關於建築技術規則建築設計施工編第167條檢討疑義1案，  
復請查照。

說明：

- 一、復貴事務所111年4月11日杜建師釋字第(111) 0411號函。
- 二、按「為便利行動不便者進出及使用建築物，新建或增建建築物，應依本章規定設置無障礙設施。但符合下列情形之一者，不在此限：……。」、「前項各款之建築物地面層，仍應設置無障礙通路。」分別為建築技術規則建築設計施工編（以下簡稱本編）第167條第1項及第2項所明定。故如屬該條第1項各款所列情形，除應於建築物地面層設置無障礙通路外，已無須再檢討本編第10章各項設施。
- 三、次依本編第167條第3項規定：「前二項建築物因建築基地地形、垂直增建、構造或使用用途特殊，設置無障礙設施確有困難，經當地主管建築機關核准者，得不適用本章一部或全部之規定。」其立法原意係針對新建或增建建築物，尚須依本章規定設置無障礙設施或依第167條第1項僅檢

討建築物地面層設置無障礙通路者（依說明二已無須再檢討者已不再此限），如因建築基地地形、垂直增建、構造或使用用途特殊，設置無障礙設施確有困難，可經當地主管建築機關核准，不適用本章一部或全部之規定。

四、來函所詢事宜，應依上開規定辦理。如有疑義，涉屬個案事實認定，宜請檢具具體書圖文件逕向建築基地所在地主管建築機關洽詢。

正本：社團源建築師事務所

副本：各直轄市及縣(市)政府、中華民國全國建築師公會、本署建築管理組

# 第167條之1

建築技術規則建築設計施工編第1條第19款：

**居室**：供居住、工作、集會、娛樂、烹飪等使用之房間，均稱居室。門廳、走廊、樓梯間、衣帽間、廁所盥洗室、浴室、儲藏室、機械室、車庫等不視為居室。但旅館、住宅、集合住宅、寄宿舍等建築物其衣帽間與儲藏室面積之合計以不超過該層樓地板面積八分之一為原則。 → 如非屬『**居室**』 → 則**非**屬應設有檢討無障礙通路通達

**居室出入口**及**具無障礙設施**之廁所盥洗室、浴室、**客房**、昇降設備、停車空間及樓梯**應**設有**無障礙通路**通達。

無障礙廁所盥洗室 or 設有無障礙小便器之一般廁所

建築物無障礙設施設計規範202.1

組成：無障礙通路應由以下符合本規範規定之一個或多個設施組成：**室外通路、室內通路走廊、出入口、坡道、扶手、昇降設備、輪椅昇降台等。**

內政部營建署102年11月15日營署建管字第1020071378號函

.....故102年1月1日以後新建或增建工廠類建築物，除有第167條第1項第1、2、3款情形之一者外，若二層樓以上設有居室出入口或具無障礙設施之廁所盥洗室、浴室、停車空間者，應依上開規定檢討設置無障礙昇降設備 → ∴**不論使用用途，皆相同**

與第55條：「昇降機之設置依下列規定：一、六層以上之建築物，至少應設置一座以上之昇降機通達避難層。.....」規定有別。

## 第二章 無障礙通路

201 適用範圍

202 通則

203 室外通路

204 室內通路走廊

205 出入口

206 坡道

207 扶手

## 第四章 昇降設備

401 適用範圍

402 一般規定

403 引導標誌

404 昇降機進出及等待搭乘空間

405 昇降機門

406 昇降機廂

## 【108版規範修正重點】

- 中華民國國家標準已於104年9月9日公布總號15830-1行動不便者用動力操作升降平台 - 安全、尺度及功能性操作之規則 - 第1部垂直升降平台，修正無障礙通路之組成與高差並刪除參考附錄輪椅升降台規定。（修正規定第202.1點及第202.2點）
- 無障礙通路與無障礙設施所在之地面首要設置考量為便利行動不便者通行，爰明示**通路地面之設置應平整、防滑且易於通行**。（修正規定第202.3點、第206.2.4點、第502.2點及第702.1點）
- 為利行動不便者使用，參照室內通路走廊迴轉空間，增訂室外通路迴轉空間之規定，並增訂**室外通路、室內通路應設置防護設施**。（修正規定第203.2.8點、第203.3點及第204.3點）
- 因門扇設置種類繁多恐掛一漏萬，爰修正圖例，僅明定門把與側邊之操作空間，並刪除感應裝置之感應範圍，回歸裝置之設定，並增列門防止夾手及自動開關、門鎖之設置規定。（修正規定第205.2.4點及第205.4.1點）
- 維護行動不便者之使用安全，防護設施之種類可配合建築物使用需求與規劃進行整體設計，爰修正「護欄」為「防護設施」，以增加建築設計之彈性。（修正規定第206.4.2點）
- 為便於行動不便者使用，修正扶手與壁面保留之間隔不得小於五公分。（修正規定第207.3.2點）
- 刪除昇降機門感應裝置之感應範圍規定，回歸裝置之設定，並將電梯關門時間修正為十秒，減少夾傷意外事件發生機會。（修正規定第405.1點、第405.2點）

檔 號：

保存年限：

## 內政部 函

機關地址：105404臺北市松山區八德路2段342號(營建署)

聯絡人：廖志明

聯絡電話：02-87712706

電子郵件：halbert@cpami.gov.tw

傳真：02-87712709

受文者：如行文單位

發文日期：中華民國112年2月16日

發文字號：內授營建管字第1120802014號

類別：普通件

密等及解密條件或保密期限：

附件：

主旨：有關學生宿舍寢室涉及建築技術規則建築設計施工編第167條之1及建築物無障礙設施設計規範205出入口之適用疑義1案，請查照。

說明：

- 一、依據本部營建署案陳國立聯合大學111年11月16日聯合總字第1110300503號函辦理。
- 二、按建築技術規則建築設計施工編（以下簡稱本編）第167條之1規定：「居室出入口及具無障礙設施之廁所盥洗室、浴室、客房、昇降設備、停車空間及樓梯應設有無障礙通路通達。」揆其立法意旨，係規範居室出入口及具無障礙設施之廁所盥洗室、浴室、客房、昇降設備、停車空間及樓梯，應設有可供行動不便者獨立通行之無障礙通路通達，合先敘明。
- 三、次據建築物無障礙設施設計規範（以下簡稱本規範）第2章無障礙通路205出入口205.1適用範圍規定：「無障礙通路上之出入口、驗（收）票口及門之設計應符合本節規定。」故通達本編第167條之1所定之居室出入口及具無障

礙設施之廁所盥洗室、浴室、客房、昇降設備、停車空間及樓梯之無障礙通路路徑中，如設有穿越之出入口、驗（收）票口及門時，應依本規範205出入口規定辦理。

- 四、另有關具無障礙設施之廁所盥洗室、浴室、客房、昇降設備之門寬規定，查本規範第406.1點、第504.2點、第604點及第1004.2點已分別明定，應依該規定辦理。至居室則應視其使用者與使用性質進行設計，如各目的事業主管法令已有規定者，應依其規定辦理。

- 五、本案新建學生宿舍之出入口淨寬1節，請依上開規定檢討辦理。如有個案認定疑義，請檢附具體書圖文件，逕向建築物所在地主管建築機關洽詢。

正本：國立聯合大學

副本：國家科學及技術委員會新竹科學園區管理局、國家科學及技術委員會中部科學園區管理局、國家科學及技術委員會南部科學園區管理局、經濟部加工出口區管理處、經濟部水利署臺北水源特定區管理局、交通部高速公路局、行政院農業委員會屏東農業生物技術園區籌備處、玉山國家公園管理處、金門國家公園管理處、霧峰國家公園管理處、墾丁國家公園管理處、太魯閣國家公園管理處、陽明山國家公園管理處、海洋國家公園管理處、台江國家公園管理處、各直轄市及縣(市)政府、中華民國全國建築師公會、本部營建署(資訊室[請刊登網站]、建築管理組)

檔 號：  
保存年限：

## 內政部 函

機關地址：10556臺北市松山區八德路2段  
342號(營建署)  
聯絡人：陳雅芳  
聯絡電話：0287712684  
電子郵件：fanny108@cpami.gov.tw  
傳真：0287712709

受文者：如行文單位

發文日期：中華民國108年9月2日  
發文字號：內投營建管字第1080814850號  
類別：普通件  
密等及解密條件或保密期限：  
附件：

主旨：關於無障礙升降平台設置事宜1案，請查照。

說明：

- 一、依據品緻建設開發有限公司108年6月17日品1080601號函及屏東縣政府108年7月16日屏府城使字第10825939000號函辦理。
- 二、「建築物依規定應設置無障礙通路者，其通路設計應符合本章規定。」、「無障礙通路應由以下一個或多個設施組成，包括室外通路、室內通路走廊、出入口、坡道、扶手、升降設備、升降平台等。」為建築物無障礙設施設計規範（以下簡稱本規範）第2章無障礙通路201適用範圍及202通則之202.1組成規定所明定。本規範尚無限定升降平台僅得適用於新建建築物或既有公共建築物改善，合先敘明。
- 三、次按「建築物應用之各種材料及設備規格，除中華民國國家標準有規定者從其規定外，應依本規則規定。但因當地情形，難以應用符合本規則與中華民國國家標準材料及設備，經直轄市、縣（市）主管建築機關同意修改設計規定

者，不在此限。」為建築技術規則總則編第4條第1項所明定。查中華民國國家標準（以下簡稱國家標準）已於104年9月9日公布標準總號CNS15830-1「行動不便者用動力操作升降平台—安全、尺度及功能性操作之規則—第1部：垂直升降平台」，有關升降平台規格，應依該標準規定辦理。

- 四、據中華民國國家標準於105年4月14日公布標準總號CNS15830-2「行動不便者用動力操作升降平台—安全、尺度及功能性操作之規則—第2部：坐式、立式及輪椅使用者在傾斜面移動使用之動力式樓梯升降機」1.適用範圍所載：「本標準規定永久安裝供行動不便者使用之坐式、立式及輪椅用動力式樓梯升降機（以下稱樓梯升降機），其在傾斜面移動之安全規則、尺度及功能性操作……」。又樓梯非屬本規範所規定之無障礙通路範疇，故CNS15830-2行動不便者用動力操作升降平台—安全、尺度及功能性操作之規則—第2部：坐式、立式及輪椅使用者在傾斜面移動使用之動力式樓梯升降機非屬本規範第2章無障礙通路所規定之升降平台。
- 五、有關品緻建設開發有限公司來函所詢事宜，涉屬個案事實認定，請屏東縣政府依有關規定，本於職權核處逕復該公司。

正本：6直轄市政府、臺灣省14縣(市)政府、金門縣政府、連江縣政府、交通部高速公路局、科技部新竹科學工業園區管理局、科技部中部科學工業園區管理局、科技部南部科學工業園區管理局、經濟部加工出口區管理處、經濟部水利署臺北水源特定區管理局、陽明山國家公園管理處、墾丁國家公園管理處、太魯閣國家公園管理處、玉山國家公園管理處、霧巒國家公園管理處、金門國家公園管理處、海洋國家公園管理處、台江國家公園管理處、品緻建設開發有限公司

副本：本部營建署資訊室(請刊登網站)、建築管理組

檔 號：

保存年限：

## 內政部 函

機關地址：105404臺北市松山區八德路2段342號(營建署)

聯絡人：陳雅芳

聯絡電話：0287712684

電子郵件：fanny108@cpami.gov.tw

傳真：0287712709

受文者：如行文單位

發文日期：中華民國110年10月8日

發文字號：內授營建管字第1100815536號

類別：普通件

密等及解密條件或保密期限：

附件：如說明一

(請至本署附件下載區<http://docDL.cpami.gov.tw/>下載附件，驗證碼：AJFQY8)

主旨：關於社團法人無礙聯盟函為，要求各直轄市、縣（市）政府機關權責單位盤點及限期改善清除長久以來學習錯誤的設計等1案，請依說明辦理，請查照。

說明：

- 一、依據本部營建署案陳社團法人無礙聯盟110年8月23日行一字第110080006號函（如附件）辦理。
- 二、按「公共建築物及活動場所之無障礙設備及設施不符合前項規定者，各級目的事業主管機關應令其所有權人或管理機關負責人改善。但因軍事管制、古蹟維護、自然環境因素、建築物構造或設備限制等特殊情形，設置無障礙設備及設施確有困難者，得由所有權人或管理機關負責人提具替代改善計畫，申報各級目的事業主管機關核定，並核定改善期限。」為身心障礙者權益保障法第57條第3項所明定，合先敘明。
- 三、按建築物無障礙設施設計規範第2章無障礙通路206 坡道206.1 適用範圍及206.2 坡道設計206.2.4 坡道地面已分別明

定：「在無障礙通路上，上下平台高差超過3公分，或坡度超過1/15者，應設置符合本節規定之坡道。」、「坡道地面應平整、防滑且易於通行。」其立法原意係為便利使用輪椅者於建築基地內之移動，故坡道主要之使用對象係為使用輪椅者，坡道地面應平整、防滑且易於通行。

- 四、有關該聯盟來函建議坡道上如設有導盲磚時，恐將危害使用輪椅者出入坡道時之安全與便利，亦與上開規範規定不符應進行盤點與限期改善清除1節，請貴府（局）（處）檢視轄內公共建築物，如有該聯盟提醒之情形時，應請儘速改善清除，以確保使用輪椅者移動之安全性。

正本：6直轄市政府、臺灣省14縣(市)政府、金門縣政府、連江縣政府、交通部高速公路局、科技部新竹科學園區管理局、科技部中部科學園區管理局、科技部南部科學園區管理局、經濟部加工出口區管理處、經濟部水利署臺北水源特定區管理局、陽明山國家公園管理處、墾丁國家公園管理處、太魯閣國家公園管理處、玉山國家公園管理處、霧峰國家公園管理處、台江國家公園管理處、金門國家公園管理處、海洋國家公園管理處

副本：社團法人無礙聯盟、本部營建署(建築管理組)(含附件)



圖片來源：許偉鈞建築師、新北市政府

圖片來源：FB U.D.design通用設計模象

## 第167條之2

建築技術規則建築設計施工編第1條第39款：

**直通樓梯**：建築物地面以上或以下任一樓層可直接通達避難層或地面之樓梯（包括坡道）。

建築物設置之 **直通樓梯**，至少應有一座為 **無障礙樓梯**。

依建築物無障礙設施設計規範第3章樓梯規定辦理

內政部營建署106年4月27日營署建管字第1061006230號函

.....有關「**無障礙樓梯**」法定之梯寬，查本編第33條、第98條已有明定。至其「出入口」之門寬一節，查本編第90條、第90條之1、第91條、第97條等已明定相關規定，應依上開規定檢討。

第33條：「建築物樓梯及平臺之寬度、梯級之尺寸，應依下列規定：...」

第98條：「直通樓梯每一座之寬度依本編第33條規定，且其總寬度不得小於左列規定：...」

第90條：「...二、直通樓梯於避難層開向屋外之出入口，寬度不得小於1.2公尺，高度不得小於1.8公尺。」

第90條之1：「建築物於避難層開向屋外之出入口，除依前條規定者外，應依左列規定：...」

第91條：「避難層以外之樓層，通達供避難使用之走廊或直通樓梯間，其出入口依左列規定：...」

第97條：「安全梯之構造，依下列規定：...」

## 第三章 樓梯

301 適用範圍

302 通則

303 樓梯設計

304 梯級

305 扶手與欄杆

306 警示設施

307 戶外平台階梯

### 【108版規範修正重點】

- 使用拐杖之行動不便者於上下樓梯時會利用單側扶手進行輔助，防護緣設置效益較低，爰予以刪除。（修正規定第303.4點）

檔 號：  
保存年限：

## 內政部營建署 書函

機關地址：10556臺北市松山區八德路2段342號  
聯絡人：陳雅芳  
聯絡電話：0287712684  
電子郵件：fanny108@cpami.gov.tw  
傳真：0287712709

貴，宜請檢具具體詳實資料逕向建築物所在地主管建築機關洽詢。

受文者：如行文單位

發文日期：中華民國109年7月9日

發文字號：營署建管字第1090046569號

速別：普通件

密等及解密條件或保密期限：

附件：

主旨：關於貴事務所函詢無障礙樓梯兼安全梯之出入口是否應適用建築物無障礙設施設計規範事宜1案，復請查照。

說明：

一、復貴事務所109年6月22日109建字第0601號函。

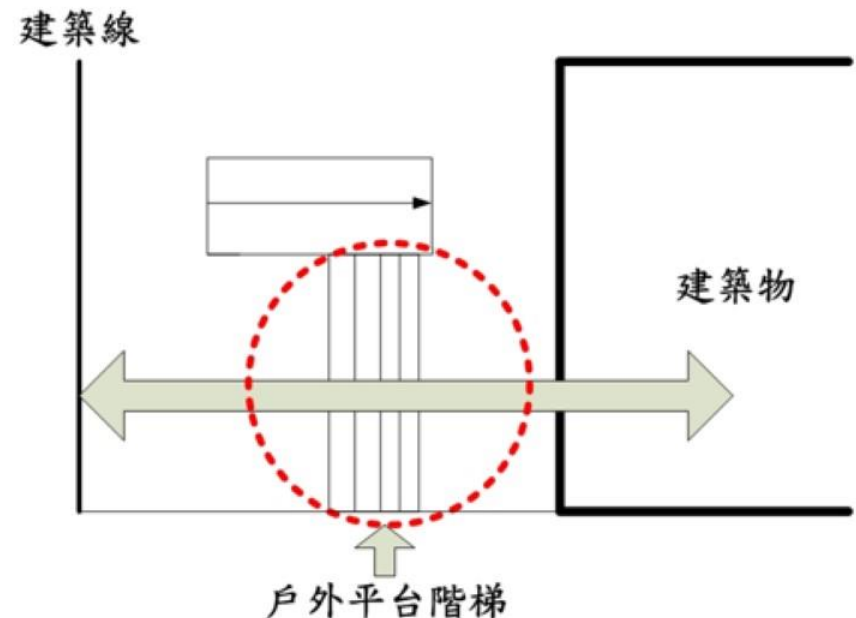
二、查建築物無障礙設施設計規範第1章總則104用語定義104.3、第2章無障礙通路202通則202.1組成已明定：「無障礙通路：符合本規範規定的室內或室外之連續通路可使行動不便者獨立進出及通行。」、「無障礙通路應由以下符一個或多個設施組成，包括室外通路、室內通路走廊、出入口、坡道、扶手、昇降設備、升降平台等。」已有明定，無障礙樓梯非屬上開規定所列範疇，非屬無障礙通路，從而並無第2章各節之適用合先敘明。

三、有關所詢之無障礙樓梯兼具安全梯之出入口門寬檢討1節，建築技術規則建築設計施工編第90條、第90條之1、第91條、第97條等已明定相關規定，應依上開規定檢討，如仍有疑義，涉屬個案事實認定，係屬地方主管機關權

- 1.無障礙通路在規範第二章的202.1，無障礙樓梯在第三章，兩者是不同的設計概念。
- 2.無障礙樓梯不屬於「無障礙」通路之一，是因為無障礙樓梯只有輪椅族之外的其他障別的行動不便者可以使用，輪椅族不能用，所以，無障礙樓梯從無法歸屬為無障礙通路之一。
- 3.法規之所以規定無障礙樓梯應有無障礙通路通達，是為了要服務輪椅族之外的其他障別的行動不便者能夠「通達」並「使用」無障礙樓梯。所謂「通達」，檢討至無障礙樓梯門前即可，不及於穿越中的「門寬」及進入後的「梯寬」（此由第三章並未規範樓梯門寬及寬度可見），因為從「穿越無障礙樓梯的門」當下開始，議題本質轉為「避難逃生」領域，所以，無障礙樓梯的「門寬」及「梯寬」，就回歸依據建築設計施工編第33、97、98條進行設計。

## 有關戶外平台階梯之定義

- 探究建築物無障礙設施設計規範之立法目的，係為設置各項定著於建築物之建築構件（含設備），以利行動不便者可獨立到達、進出及使用建築物、空間。
- 故本規範第 3 章樓梯 307 節所定之「戶外平台階梯」係為設置於建築線（道路或人行道）至建築物主要出入口，或基地內各幢建築物間之主要通路動線上之戶外階梯。



## 【規範規定】

**307 戶外平台階梯：**戶外平台階梯之寬度在6公尺以上者，應於中間加裝扶手，級高之設置應符合本規範304.1之規定，扶手之設置應符合本規範305節之規定。

## 305 樓梯扶手

**305.1 扶手設置：**高差超過20公分之樓梯兩側應設置符合本規範207節規定之扶手，高度自梯級鼻端起算（如圖305.1）。扶手應連續不得中斷，但樓梯中間平台外側扶手得不連續。

## 203 室外通路

**203.2.7 室外通路警示設施特別規定：**室外通路設有坡道，並於側邊設有階梯時，為利**視覺障礙者**使用，應**依本規範306.1於階梯終端設置終端警示設施**，其寬度不得小於130公分或該階梯寬度。

## 戶外平台階梯警示設施設置事宜

- 查本規範第2章無障礙通路203.2.7室外通路警示設施特別規定已明定：「室外通路設有坡道，並於側邊設有階梯時，為利視覺障礙者使用，應依本規範306.1於階梯終端設置終端警示設施，其寬度不得小於130公分或該階梯寬度。」因坡道主要之使用對象係為使用輪椅者，而**視覺障礙者可使用階梯作為行進與移動之動線，為提醒視覺障礙者辨識階梯及高差之變化**，爰明定應依本規範306.1於階梯終端設置終端警示設施，其寬度不得小於130公分或該階梯寬度。
- 故如**僅**設置戶外平台階梯，本規範尚無明定應於距梯級終端30公分處，應設置深度30公分至60公分，與地板表面顏色且材質不同之警示設施；惟如該室外平台階梯側邊同時設有坡道時，仍請依203.2.7室外通路警示設施特別規定檢討設置。

檔 號：  
保存年限：

## 內政部 函

地址：105404臺北市松山區八德路2段342號(營建署)  
聯絡人：陳雅芳  
聯絡電話：0287712684  
電子郵件：fanny108@cpsmi.gov.tw  
傳真：0287712709

受文者：臺北市政府

發文日期：中華民國110年2月18日  
發文字號：內授營建管字第1100802256號  
送別：普通件  
密等及解密條件或保密期限：  
附件：

主旨：關於建築物無障礙設施設計規範第3章樓梯307戶外平台階梯中間扶手設置事宜1案，請查照。

說明：

- 一、復貴院109年11月16日院彥總建字第1090006701號函。
- 二、按「樓梯上所有梯級之級高及級深應統一，級高(R)應為16公分以下，級深(T)應為26公分以上(如圖304.131)，且 $55\text{公分} \leq 2R+T \leq 65\text{公分}$ 。」、「305.1 扶手設置：……305.2 水平延伸：……」、「戶外平台階梯之寬度在6公尺以上者，應於中間加裝扶手，級高之設置應符合本規範304.1之規定，扶手之設置應符合本規範305節之規定。」分別為建築物無障礙設施設計規範(以下簡稱本規範)第3章樓梯304 樓梯梯級304.1 級高及級深、305樓梯扶手及307戶外平台階梯所明定，有關戶外平台階梯設置應依上開規定辦理。
- 三、有關貴院來函所詢「機關門首戶外梯已依該規範意旨，於平台階梯中央加設扶手後，其所分割之各部，是否每逾6公

尺須再設置1座扶手」1節，探究本規範307戶外平台階梯之訂定原意，中間扶手設置目的係為輔助行動不便者於戶外平台階梯上下移動，且僅明定戶外平台階梯之寬度在6公尺以上者，應於中間加裝扶手，尚無明定該扶手應置中設置或每6公尺應加設1座扶手，其設置位置得配合建築物使用需求進行調整。

四、來函所詢事宜涉屬個案事實認定，宜由所在地主管建築機關依個案事實之認定及上述有關規定，本於職權核處。

正本：臺灣高等法院、6直轄市政府、臺灣省14縣(市)政府、金門縣政府、連江縣政府、中華民國全國建築師公會(請轉知所屬會員)

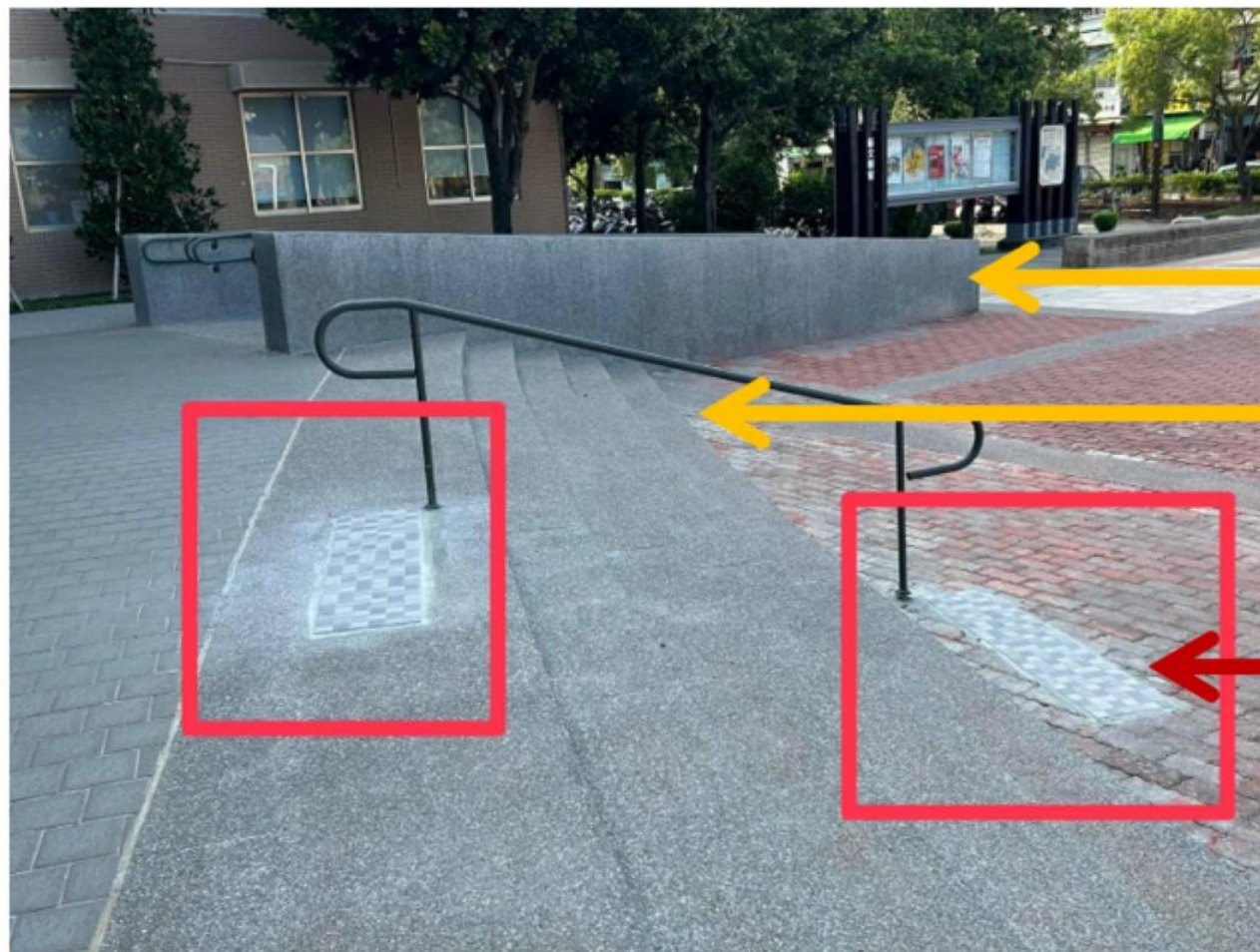
副本：本部營建署(資訊室(請協助刊登網站)、建築管理組)



臺北市政府 1100218



\*AAAA1100106353\*



無障礙坡道

戶外平台階梯

終端警示僅  
有130公分

資料提供:林昭坤委員

待釐清改善措施:

- 1.兩側未依規範305.1設置扶手
- 2.終端警示設施雖達130公分,但階梯寬度大,似未能因應使用行為達到警示作用
- 3.終端警示設施與地板表面顏色且材質差異較小,能否達到警示作用?



- 高差已**超過20公分**
- 側邊有坡道，梯級終端警示設施設置**未符合306.1規定**



203.2.7 室外通路警示設施特別規定：  
室外通路設有坡道，並於側邊設有階梯時，為利視覺障礙者使用，應依本規範306.1於階梯終端設置終端警示設施，其寬度不得小於130公分或該階梯寬度。



檔 號：

保存年限：

## 內政部營建署 函

機關地址：105404臺北市松山區八德路2段342號

聯絡人：陳雅芳

聯絡電話：0287712684

電子郵件：fanny108@cpami.gov.tw

傳真：0287712709

受文者：如行文單位

發文日期：中華民國111年8月1日

發文字號：營署建管字第1110053401號

類別：普通件

密等及解密條件或保密期限：

附件：如說明三

(請至本署附件下載區<http://docDI.cpami.gov.tw/>下載附件，驗證碼：6492ZH)

主旨：關於貴事務所函詢建築技術規則建築設計施工編第10章無障礙建築物之無障礙樓梯應否通達屋頂平台事宜1案，復請查照。

說明：

一、依據原大聯合建築師事務所111年7月1日111(原大)字第1110000010號函辦理。

二、按「建築物設置之直通樓梯，至少應有一座為無障礙樓梯。」為建築技術規則建築設計施工編（以下簡稱本規則）第167條之2所明定，合先敘明。

三、次依「……合於第9款第1目之屋頂突出物，不作為層數計算，除其屋頂平臺為依同編第99條規定應設具有戶外安全梯或特別安全梯通達之屋頂避難平臺者外，得免自屋頂突出物設直通樓梯通達避難層或地面。……」為本部101年4月17日內授營建管字第1010803252號函(如附件1)所

明示。又據「另該直通樓梯如屬本規則第99條規定之戶外安全梯或特別安全梯需通達至屋頂避難平臺者，其整座直通樓梯應為無障礙樓梯。」為本署102年3月18日營署建管字第1020012496號書函(如附件2)所明示，故如非屬本規則及上述規定應有樓梯通達之屋頂避難平臺，尚無須設置無障礙樓梯通達。

四、惟考量無障礙樓梯係提供非輪椅使用者之行動不便者(如高齡者、孕婦……)使用且屋突層、屋頂平台亦有做為綠化或休憩空間使用之情形，是無障礙樓梯仍宜通達屋突層、屋頂平台。

五、如仍有疑義，涉屬個案事實認定，係屬地方主管機關權責，宜請檢具具體詳實資料逕向建築物所在地主管建築機關洽詢。

正本：原大聯合建築師事務所、各直轄市及縣(市)政府、交通部高速公路局、國家科學及技術委員會新竹科學園區管理局、國家科學及技術委員會中部科學園區管理局、國家科學及技術委員會南部科學園區管理局、經濟部水利署臺北水源特定區管理局、經濟部加工出口區管理處、陽明山國家公園管理處、行政院農業委員會屏東農業生物技術園區籌備處、墾丁國家公園管理處、太魯閣國家公園管理處、玉山國家公園管理處、雪霸國家公園管理處、金門國家公園管理處、海洋國家公園管理處、台江國家公園管理處、中華民國全國建築師公會(請轉知所屬會員)

副本：本署資訊室(請協助刊登網站)、建管管理組(均含附件)

檔 號：  
保存年限：

# 內政部 函

地址：10556臺北市松山區八德路2段342  
號(營建署)  
聯絡人：鄭如庭  
聯絡電話：02-87712345#2703  
電子郵件：jutcheng@cpami.gov.tw  
傳真：02-87712709

受文者：中華民國全國建築師公會

發文日期：中華民國108年8月15日  
發文字號：台內營字第10808123093號  
連別：普通件  
密等及解密條件或保密期限：  
附件：

主旨：有關屋頂突出物機械房容許設置廁所及放置非固定式休閒  
設施之原則，本部業以108年8月15日以台內營字第  
1080812309號令釋示在案，請查照轉行。

說明：

- 一、依據本部108年6月19日內投營建管字第1080810502號函會  
議紀錄結論續辦。
- 二、如需本部108年8月15日台內營字第1080812309號令內容，  
請至行政院公報資訊網（網址<http://gazette.nat.gov.tw>）  
下載，請查照並轉知所屬。

正本：6直轄市政府、臺灣省14縣(市)政府、連江縣政府、金門縣政府、科技部中部科學工業園區管理局、科技部新竹科學工業園區管理局、經濟部水利署臺北水源特定區管理局、經濟部加工出口區管理處、行政院農業委員會屏東農業生物技術園區籌備處、科技部南部科學工業園區管理局、交通部高速公路局、墾丁國家公園管理處、玉山國家公園管理處、陽明山國家公園管理處、太魯閣國家公園管理處、雪霸國家公園管理處、金門國家公園管理處、海洋國家公園管理處、台江國家公園管理處、中華民國全國建築師公會、中華民國不動產開發商業同業公會全國聯合會、本部消防署

副本：本部法規委員會、建築研究所、營建署資訊室、都市計畫組、建築管理組



行政院公報

第 025 卷 第 153 期 20190815 內政篇

中華民國 108 年 8 月 15 日  
內政部令 台內營字第 1080812309 號

屋頂突出物機械房容許設置廁所及放置非固定式休閒設施之原則如下：

- 一、屋頂依法設有綠化設施者，得於申請建造執照時，於屋頂突出物一層機械房設置廁所。
- 二、屋頂突出物之「機械房」符合下列各點條件時，得容許放置非固定式之休閒設施及設置廁所：
  - (一) 以取得合法使用執照並已成立管理委員會之建築物為限。
  - (二) 依法設有屋頂綠化設施者。
  - (三) 經管理委員會同意且納入共用設施管理者。
  - (四) 與機電設施機體有適當區隔者。
  - (五) 須有直通樓梯通達。
  - (六) 限於屋頂突出物一層。
  - (七) 適足之消防設備：放置非固定式休閒設施之樓地板面積未滿一百平方公尺，應設置滅火器及火警自動警報設備；一百平方公尺以上及天花板下方八十公分範圍內之有效通風面積未達該機械房樓地板面積百分之二者，除以上設備外，應再增設排煙設備。

部 長 徐國勇

- 一、依技規第1條用語定義，直通樓梯是指建築物地面以上或以下「任一樓層」可直接通達避難層或地面之樓梯；其次，依技規第167條之2規定，建築物設置之「直通樓梯」**至少應有一座為無障礙樓梯**；再依技規96條，如非屬技規99條應留設「屋頂避難平臺」的情形，安全梯無須通達屋頂避難平台。

彙結上述四條文的綜合規範結果是：依法，只要不是技規99條列舉應設置屋頂避難平台的用途，直通樓梯（安全梯）依法僅需通達每一樓層即可，不含屋頂突出物暨屋頂平台。這是111.8.1署函說明三所表達的意思。

- 二、至於同函說明四表達的是，基於目前實務常常將屋頂平台作為綠化或休憩空間，考量使用者平權，仍建議無障礙樓梯可以通達屋突層及屋頂平台，以利大家多加利用屋頂空間，所以「宜」這個字，意思是非法定強制（沒做沒錯），但是鼓勵設置。

- 三、此態度與108.8.15部函是一貫的，也就是，縱向來看，從以往的鼓勵屋頂綠化，到以無障礙電梯通達平台名義將屋突回復9公尺，到技規第4-1章屋頂平台增訂應設緊急求救裝置的規定，到屋頂光電設施免雜高度放寬到4.5公尺創造其下活動空間，在在顯示政策鼓勵民眾使用屋頂空間休憩活動的放寬政策意思，未來新建建物屋頂一定規模以上要求設置太陽光電時，也希望其下更能順勢成為更豐富更有品質的活動空間。

## 第167條之3

(第一項) 建築物依本規則建築設備編第37條應裝設衛生設備者，除使用類組為H-2 組住宅或集合住宅外，**每幢建築物無障礙廁所盥洗室數量不得少於下表規定，且服務範圍不得大於三樓層：**

<u>建築物規模</u>	<u>無障礙廁所盥洗室數量 (處)</u>	<u>設置處所</u>
<u>建築物總樓層數在三層以下者</u>	<u>一</u>	<u>任一樓層</u>
<u>建築物總樓層數超過三層，超過部分每增加三層且有一層以上之樓地板面積超過五百平方公尺者</u>	<u>加設一處</u>	<u>每增加三層之範圍內設置一處</u>

修正說明：考量行動不便者使用廁所盥洗室之可及性與便利性。

檢討重點：

- 依建築設備編第37條**應**裝設衛生設備者 → **應檢討設置**無障礙廁所盥洗室
- 依建築設備編第37條**無須**裝設衛生設備者 → **無須檢討設置**無障礙廁所盥洗室
- **設置數量及服務範圍須同時滿足。**
- 總樓層數  $\leq 3$  --- 至少1處
- 總樓層數  $> 3$  — 每+3層 &  $FA > 500M^2$  → +3層範圍內設置1處  
(面積未達500或樓層數增加未達3----免增設)
- 所有樓層----合併檢討(由上往下檢討or由下往上檢討---皆可)31

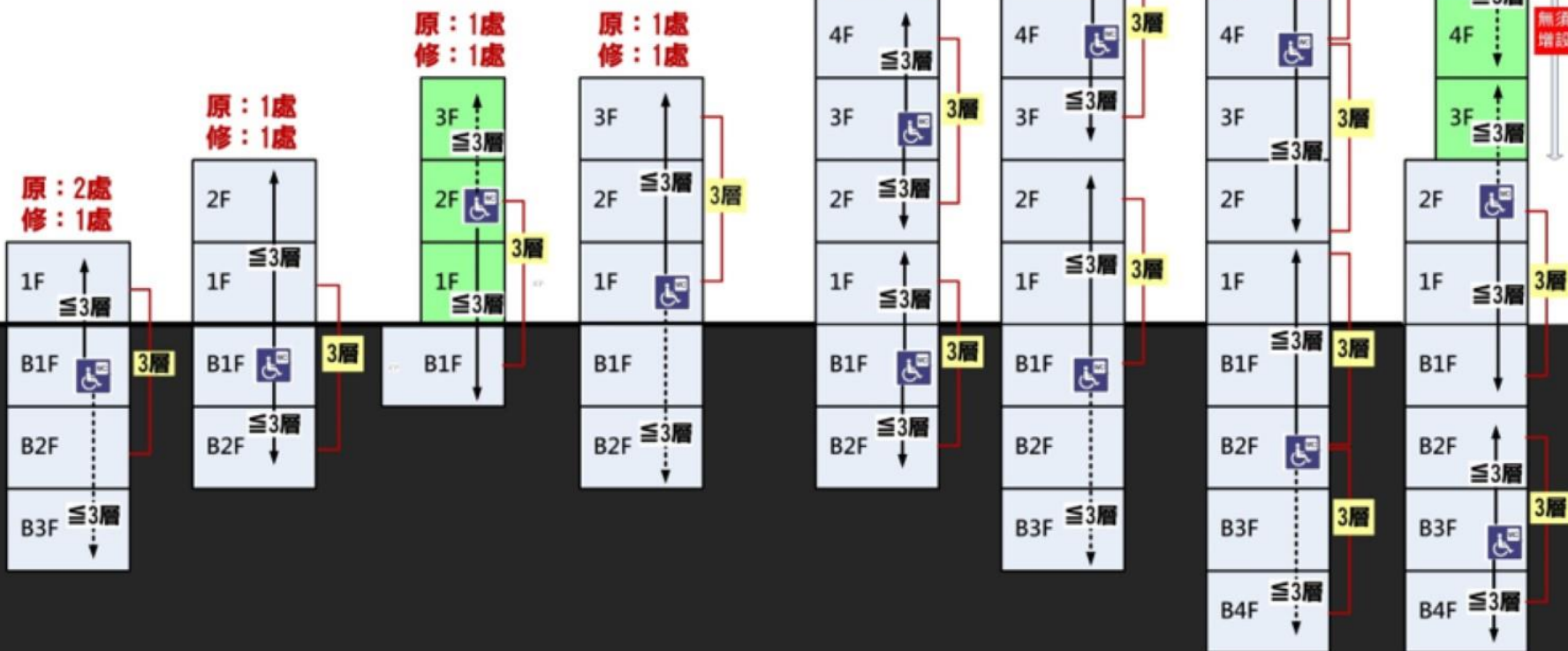
第一百六十七條之三 建築物依本規則建築設備編第三十七條應裝設衛生設備者，除使用類組為H-2組住宅或集合住宅外，每幢建築物無障礙廁所盥洗室數量不得少於下表規定，且服務範圍不得大於三樓層：

建築物規模	無障礙廁所盥洗室數量（處）	設置處所
建築物總樓層數在三層以下者	二	任一樓層
建築物總樓層數超過三層，超過部分每增加三層且有一層以上之樓地板面積超過五百平方公尺者	加設一處	每增加三層之範圍內設置一處
說明： 1.為考慮使用者之便利，明定建築物總樓層數任三層範圍內應有一處無障礙廁所提供使用。 2.為利執行，以表列方式修正無障礙廁所盥洗室設置規定。		

【107.3.15修正施行】  
第167條之3檢討方式總設置無障礙廁所盥洗室數量

樓地板面積大於500平方公尺且依建築設備編第37條應裝設衛生設備者

樓地板面積未達500平方公尺且依建築設備編第37條應裝設衛生設備者



## 第167條之3

(第二項) 本規則**建築設備編第37條建築物種類第七類及第八類**，其設置之大便器數量在十個以下者，應設置一處無障礙廁所盥洗室，超過十個者，超過部分每增加十個，應增加一處。

建築物種類		大便器		
七	戲院 演藝場 集會堂 電影院 歌廳	總人數	男	女
		1-100	1	5
		101-200	2	10
		201-300	3	15
		301-400	4	20
		超過400人時，以人數男女各占一半計算，每增加男子100人男用增加1個，每增加女子20人女用增加1個		
八	車站 航空站 候船室	總人數	男	女
		1-50	1	5
		51-100	2	10
		101-200	3	15
		201-300	4	20
		301-400	1	5
		超過400人時，以人數男女各占一半計算，每增加男子100人男用增加一個，每增加女子20人女用增加1個		

說明：

一、本表所列使用人數之計算，應依下列規定：

(五) 戲院、演藝場、集會堂、電影院、歌廳按固定席位數計算；未設固定席位者，按觀眾席面積每平方公尺1.2人計算。

(六) 車站按營業及等候空間面積每平方公尺0.4人計算，航空站、候船室按營業及等候空間面積每平方公尺0.2人計算；或得依該中央目的事業主管機關核定之車站、航空站、候船室使用人數（以每日總運量 $\times 0.2$ ）計算之。

(八) 本表所列建築物人數計算以男女各占一半計算。但辦公廳、其他供公眾使用建築物、工廠、倉庫、戲院、演藝場、集會堂、電影院、歌廳、車站及航空站，得依實際男女人數之比例調整之。

## 第167條之3

(第二項) 本規則建築設備編第三十七條建築物種類第七類及第八類，其**無障礙廁所盥洗室數量不得少於下表規定：**

大便器數量 ( 個 )	無障礙廁所盥洗室數量 ( 處 )
<u>19以下</u>	<u>1</u>
<u>20至29</u>	<u>2</u>
<u>30至39</u>	<u>3</u>
<u>40至49</u>	<u>4</u>
<u>50至59</u>	<u>5</u>
<u>60至69</u>	<u>6</u>
<u>70至79</u>	<u>7</u>
<u>80至89</u>	<u>8</u>
<u>90至99</u>	<u>9</u>
<u>100至109</u>	<u>10</u>

超過109個大便器者，超過部分每增加10個，應增加1處無障礙廁所盥洗室；不足10個，以10個計。

## 第五章 廁所盥洗室

501 適用範圍

502 通則

503 引導標誌

504 廁所

505 馬桶及扶手

506 小便器

507 洗面盆

### 【108版規範修正重點】

- 增訂廁所盥洗室電燈設置高度，以方便行動不便者進入時使用，明定迴轉空間邊緣二十公分範圍內，如符合膝蓋淨容納空間規定者，得納入迴轉空間計算。（修正規定第502.4點）
- 修正各項無障礙設施設置可供跌倒後使用求助鈴之位置。
- 為考量如廁時之隱私，增訂小便器間應裝設隔板，並刪除一般小便器尺寸標示，及增訂標註一般小便器與無障礙小便器以示區別。（修正規定第506.5點）
- 增訂得免於洗面盆兩側及前方設置環繞洗面盆扶手之例外條件，並修正圖例。（修正規定第507.6點）

檔 號：

保存年限：

## 內政部 函

機關地址：105404臺北市松山區八德路2段342號(營建署)

聯絡人：廖志明

聯絡電話：02-87712706

電子郵件：halbert@cpami.gov.tw

傳真：02-87712709

受文者：如行文單位

發文日期：中華民國111年11月22日

發文字號：內授營建管字第1110819978號

類別：普通件

密等及解密條件或保密期限：

附件：

主旨：有關無障礙廁所盥洗室之設置事宜1案，請查照。

說明：

- 一、依據中華民國全國建築師公會111年10月13日全建師會(111)字第0664號函辦理。
- 二、有關建築技術規則(以下簡稱本規則)建築設備編第37條衛生設備數量，係依各類建築物之用途，並按居室面積與使用人數檢討辦理。
- 三、按本部營建署99年4月20日營署建管字第0992907729號函說明二所載：「按建築技術規則建築設計施工編第1條第19款前段規定：『居室：供居住、工作、集會、娛樂、烹煮等使用之房間，均稱居室。門廳、走廊、樓梯間、衣帽間、廁所、盥洗室、浴室、儲藏室、機械室、車庫等不視為居室。』又建築物使用類組及變更使用辦法第2條有關『建築物之使用類別、組別及其定義』之規定，係依建築物居室之主要用途使用性質、使用強度及危險指標分為9類24組，至建築物主要用途為停車場者，因其停車空間非屬上開所稱之居室，是無分類歸組之必要。」是停車空間

非屬本規則設計施工編第1條第19款所稱之居室，尚無分類歸組，故非屬本規則建築設備編第37條檢討之適用對象，合先敘明。

- 四、按本規則建築設計施工編第167條之3規定：「建築物依本規則建築設備編第37條應裝設衛生設備者，除使用類組為H-2組住宅或集合住宅外，每幢建築物無障礙廁所盥洗室數量不得少於下表規定，且服務範圍不得大於三樓層：……。本規則建築設備編第37條建築物種類第七類及第八類，其無障礙廁所盥洗室數量不得少於下表規定：……。」是建築物之地下樓層如僅作停車空間使用，非屬本規則建築設備編第37條衛生設備檢討之適用對象，故無須檢討無障礙廁所盥洗室。

正本：中華民國全國建築師公會

副本：國家科學及技術委員會新竹科學園區管理局、國家科學及技術委員會中部科學園區管理局、國家科學及技術委員會南部科學園區管理局、經濟部加工出口區管理處、經濟部水利署臺北水源特定區管理局、交通部高速公路局、行政院農業委員會屏東農業生物技術園區籌備處、玉山國家公園管理處、金門國家公園管理處、霧峰國家公園管理處、墾丁國家公園管理處、太魯閣國家公園管理處、陽明山國家公園管理處、海洋國家公園管理處、台江國家公園管理處、各直轄市及縣(市)政府、本部營建署(資訊室[請刊登網站]、建築管理組)

## ➤ 無障礙廁所檢討依建築技術規則建築設計施工編第167條之3規定

167-3已明定:「建築物依本規則建築設備編第37條應裝設衛生設備者，除使用類組為H-2組住宅或集合住宅外，每幢建築物無障礙廁所盥洗室數量不得少於下表規定，且服務範圍不得大於三樓層：.....本規則建築設備編第37條建築物種類第七類及第八類，其無障礙廁所盥洗室數量不得少於下表規定：.....」,故設置數量依167條之3檢討，如**無法定應裝設衛生設備者，則無需檢討無障礙廁所**。

## ➤ 便器設置數量依建築技術規則建築設備編檢討

建築技術規則建築設計施工編第47條規定：「凡有居室之建築物，其樓地板面積達三十平方公尺以上者，應設置廁所。但同一基地內，已有廁所者不在此限。」另查同規則建築設備編第37條規定：「建築物裝設之衛生設備數量不得少於下表規定.....」，並就建築物應設置之大便器、小便器、洗面盆、浴缸或淋浴數量定有明文。故，有關廁所之設置係屬原則性之規定，至廁所內應設置大便器及小便器數量，則依同規則建築設備編第37條規定檢討。如有居室之建築物其樓地板面積未達30平方公尺者，依法無須設置廁所，自毋須依同規則建築設備編第37條規定檢討衛生設備。

## ➤有關集合住宅案之管委會使用空間是否應設置無障礙廁所1節：

- 1.一宗建築基地申請建造執照，基地內是否需要設置廁所，依建築設計施工編第47條；如果需要設置，則衛生設備設置數量，依設備編第37條。
- 2.只要檢討符合上述兩條文，即屬合法，無須特別抽出「管委會使用空間」單獨探討廁所數量。管委會使用空間是否設置，是看使用需求，無須看法規。
- 3.**有**法定的衛生設備數量，才**要**依建築設計施工編第167-3條**檢討無障礙廁所的設置**。集合住宅類型建築物，依法僅是以居住單位來檢討，與管委會使用空間無涉。

檔 號：

保存年限：

## 內政部 函

機關地址：10556臺北市松山區八德路2段342號(營建署)

聯絡人：陳雅芳

聯絡電話：0287712684

電子郵件：fanny108@cpami.gov.tw

傳真：0287712709

受文者：如行文單位

發文日期：中華民國107年3月1日

發文字號：內授營建管字第1070803345號

類別：普通件

密等及解密條件或保密期限：

附件：

主旨：有關新建建築物無障礙設施設備勘檢實務疑義1案，請查照。

說明：

- 一、依據本部營建署案陳貴府107年1月5日府商使字第1070004292號函辦理。
- 二、按「無障礙設施需設置扶手者，其扶手設計應符合本節規定。」、「可為圓形、橢圓形，圓形直徑約為2.8-4公分，其他形狀者，外緣周邊長9-13公分（圖207.2.2）。」、「扶手表面及靠近之牆壁應平整，不得有突出或勾狀物。」分別為建築物無障礙設施設計規範（以下簡稱本規範）第2章無障礙通路第207節扶手207.1適用範圍、207.2通則之207.2.2扶手形狀、207.2.3表面所明定，有關扶手設計之形狀與表面，應依上開規定檢討，合先敘明。
- 三、次依建築技術規則建築設備編（以下簡稱設備編）第37條

規定：「建築物裝設之衛生設備數量不得少於下表規定：.....說明：.....二、依本表計算之男用大便器及小便器數量，得在其總數量不變下，調整個別便器之數量，但大便器數量不得為表列個數二分之一以下。」，另本規範第5章廁所盥洗室第506節小便器506.1位置規定：「一般廁所設有小便器者，應設置無障礙小便器，無障礙小便器應設置於廁所入口便捷之處。」是一般廁所內所設置之小便器如屬設備編規定所檢討設置者，應設置符合本規範規定之無障礙小便器；至一般廁所內設有非屬設備編所要求裝設之小便器者，不在此限。來函所詢事宜，請依個案事實之認定及上述有關規定，本於職權核處。

正本：苗栗縣政府(不含附件)

副本：臺北市政府、新北市政府、桃園市政府、臺中市政府、臺南市政府、高雄市政府、新竹縣政府、彰化縣政府、南投縣政府、雲林縣政府、嘉義縣政府、屏東縣政府、臺東縣政府、花蓮縣政府、宜蘭縣政府、澎湖縣政府、基隆市政府、新竹市政府、嘉義市政府、科技部新竹科學工業園區管理局、科技部中部科學工業園區管理局、科技部南部科學工業園區管理局、經濟部加工出口區管理處、經濟部水利署臺北水源特定區管理局、交通部臺灣區國道高速公路局、陽明山國家公園管理處、墾丁國家公園管理處、太魯閣國家公園管理處、玉山國家公園管理處、雪霸國家公園管理處、金門國家公園管理處、海洋國家公園管理處、本部營建署(資訊室(請協助刊登網站))、本部營建署(建築管理組)

檔 號：

保存年限：

## 內政部營建署 函

機關地址：10556臺北市松山區八德路2段  
342號  
聯絡人：陳雅芳  
聯絡電話：0287712684  
電子郵件：fanny108@cpami.gov.tw  
傳真：0287712709

受文者：如行文單位

發文日期：中華民國108年10月28日  
發文字號：營署建管字第1081208820號  
類別：普通件  
密等及解密條件或保密期限：  
附件：如說明四

主旨：關於建築物無障礙設施設計規範法規疑義事宜1案，復請查照。

說明：

- 一、復貴公司108年8月23日和字第108082301號函。
- 二、本部已依兒童及少年福利與權益保障法第33條之2規定訂有公共場所親子廁所盥洗室設置辦法（以下簡稱本辦法），依「公共場所獨立式親子廁所，應符合下列規定：一、於男女廁所外單獨設置。……三、不得與無障礙廁所合併設置。但該無障礙廁所非依法令規定應設置者，不在此限。四、具獨立之出入口，通路寬度不得小於90公分，出入口淨寬不得小於80公分。」為本辦法第5條所明定，是為避免影響身心障礙者使用無障礙廁所之權益，獨立式親子廁所不得與依法令規定設置之無障礙廁所合併使用；至無障礙廁所盥洗室如係法令要求數量外，自行增設設置者，不在此限。
- 三、據「參考附錄提供設計者參考，具指導性質，非屬強制性規定。」為建築物無障礙設施設計規範（以下簡稱本規範

）第1章總則105參考附錄所明定，並已於附錄4其他設施A405其他之A405.9訂有擦手紙、烘手機之設置規定為：「廁所內如設置擦手紙或烘手機，應設置鄰近於洗面盆處，高度於距地板面應在80公分至100公分之範圍內，前面及側面之空間符合附錄1手可及範圍之規定。」，以供參考。

- 四、另按「次依建築技術規則建築設備編（以下簡稱設備編）第37條規定：『建築物裝設之衛生設備數量不得少於下表規定：……說明：……二、依本表計算之男用大便器及小便器數量，得在其總數量不變下，調整個別便器之數量，但大便器數量不得為表列個數二分之一以下。』，另本規範第5章廁所盥洗室第506節小便器506.1位置規定：『一般廁所設有小便器者，應設置無障礙小便器，無障礙小便器應設置於廁所入口便捷之處。』是一般廁所內所設置之小便器如屬設備編規定所檢討設置者，應設置符合本規範規定之無障礙小便器；至一般廁所內設有非屬設備編所要求裝設之小便器者，不在此限。」為本部107年3月1日內授營建管字第1070803345號函（如附件）所明示，如一般廁所內已依上開規定設有無障礙小便器，另欲於無障礙廁所內增設無障礙小便器不影響本規範規定應設置之各項設施使用要求下，尚非法所不許。
- 五、來函所詢事宜，涉屬個案事實認定，係屬地方主管機關權責，宜請檢具具體詳實資料逕向建築物所在地主管機關洽詢。

正本：日商大和房屋工業股份有限公司台灣分公司

副本：本署建築管理組(含附件)

## ➤無障礙小便器



使用者	需求	措施
高齡者 使用拐杖、助行器之行動不便者	供使用者暫時性倚靠，提升使用安全	扶手
使用輪椅之行動不便者	➤接近使用 ➤尿袋清理	➤淨空間 ➤突出端(接尿口)降低

➤應設置於一般廁所內

➤無障礙廁所內得設置無障礙小便器情形：

- 1.新建：一般廁所內已設，增加設置後不影響相關設備使用
- 2.既有：一般廁所內無法設置，以替代改善方式經當地主管建築機關審核認可後設置。

➤小便器設置：【非全部降低!! →無法分別因應使用者需求(本署近期將召會研商修正無障礙規範)】

●僅有1座小便器時：同時滿足突出端降低 + 扶手 + 淨空間

●設有2座小便器時：分別考慮

1.降低突出端不加扶手→使用輪椅者清理尿袋

2.不降低突出端加扶手→高齡者或使用拐杖助行器之行動不便者

檔 號：  
保存年限：

## 內政部 函

機關地址：105404臺北市松山區八德路2段342號(營建署)  
聯絡人：廖志明  
聯絡電話：02-87712706  
電子郵件：halbort@cpami.gov.tw  
傳真：02-87712709

受文者：如行文單位

發文日期：中華民國112年6月27日  
發文字號：內授營建管字第1120808125號  
速別：普通件  
密等及解密條件或保密期限：  
附件：

主旨：有關加油站採取無障礙設施替代改善方案後續1案，復請查照。

說明：

- 一、復本部營建署案陳貴公司112年3月22日111全油總字第0034號函。
- 二、按身心障礙者權益保障法第57條第3項規定：「公共建築物及活動場所之無障礙設備及設施不符合前項規定者，各級目的事業主管機關應令其所有權人或管理機關負責人改善。但因軍事管制、古蹟維護、自然環境因素、建築物構造或設備限制等特殊情形，設置無障礙設備及設施確有困難者，得由所有權人或管理機關負責人提具替代改善計畫，申報各級目的事業主管機關核定，並核定改善期限。」有關公共建築物之定義，建築技術規則建築設計施工編第170條定有明文。另為使各級目的事業主管機關辦理未符無障礙設備及設施設置規定之建築物改善及核定事項有所遵循，本部業訂有既有公共建築物無障礙設施替代改善計畫作業程序及認定原則（以下簡稱本認定原則），

並於第2點已明定既有公共建築物改善無障礙設施之種類。

- 三、按本認定原則第3點第1項第1款及第2項規定：「公共建築物已依中華民國85年11月27日修正施行之本規則建築設計施工編第10章規定設置或核定之替代改善計畫改善者，視同具替代性功能。」、「前項建築物經當地主管建築機關認定應改善者，應辦理改善。」故既有公共建築物已循第1項規定辦理者，視同已改善完成。惟該建築物如當地主管建築機關認定應改善者，仍應辦理改善。
- 四、依本認定原則第11點規定：「公共建築物設置無障礙設施確有困難者，得於維持行動不便者自主使用之原則下，依下列改善原則辦理。但改善原則未明列者，仍應依本規範辦理改善：……。」查建築物無障礙設施設計規範（以下簡稱本規範）第5章已明定廁所盥洗室應檢討通則、引導標誌、廁所盥洗室設計、馬桶及扶手、無障礙小便器、洗面盆等項目，且本規範506.1位置已明定「一般廁所設有小便器者，應設置至少一處無障礙小便器。無障礙小便器應設置於廁所入口便捷之處，且不得設有門檻。」故如既有公共建築物之一般廁所內設有小便器者，應設置至少一處無障礙小便器。
- 五、另本認定原則第12點規定：「公共建築物無障礙設施無法依第11點規定改善者，得於提供支援服務協助之原則下，參照下列替代原則或其他替代方案提具替代改善計畫，報經當地主管建築機關審核認可後，依其計畫改善內容及時程辦理：……（三）廁所盥洗室：……。3.加油（氣）站受限於建築基地、結構或地下設備管線，設置廁所盥洗室確有實際困難者，得採用流動式無障礙廁所盥洗室。……。」如於一般廁所內設置無障礙小便器確有實際

檔 號：  
保存年限：

## 內政部營建署 函

機關地址：10556臺北市松山區八德路2段342號  
聯絡人：陳雅芳  
聯絡電話：0287712684  
電子郵件：fanny108@cpami.gov.tw  
傳真：0287712709

受文者：如行文單位

發文日期：中華民國109年6月17日  
發文字號：營署建管字第1091123833號  
速別：普通件  
密等及解密條件或保密期限：  
附件：

主旨：關於無障礙廁所側邊L型扶手得於垂直與水平之交接處設置固定點事宜1案，請查照。。

說明：

- 一、依據和成欣業股份有限公司109年5月11日和品字第1090511號函辦理。
- 二、按「馬桶側面牆壁裝置扶手時，應設置L型扶手，扶手外緣與馬桶中心線之距離為35公分（如圖505.5.1），扶手水平與垂直長度皆不得小於70公分，垂直扶手外緣與馬桶前緣之距離為27公分，水平扶手上緣與馬桶座墊距離為27公分（如圖505.5.2）。L型扶手中間固定點並不得設於扶手垂直部分。」為建築物無障礙設施設計規範第5章廁所盥洗室505馬桶及扶手505.5側邊L型扶手所明定。查本部108年1月4日台內營字第1070820550號令修正本規範該點修正對照表所載：「側邊L型扶手之固定端如設於扶手垂直部分，恐將造成行動不便者使用扶手時之不便，爰明定固定點不得設於扶手垂直部分，以利使用。但若設於轉角處且

不影響使用者，不在此限。」已有明示於轉角處且不影響使用者，為法所允許。

正本：和成欣業股份有限公司、6直轄市政府、臺灣省14縣(市)政府、連江縣政府、金門縣政府、科技部新竹科學工業園區管理局、科技部中部科學工業園區管理局、科技部南部科學工業園區管理局、交通部高速公路局、經濟部加工出口區管理處、經濟部水利署臺北水源特定區管理局、行政院農業委員會屏東農業生物技術園區籌備處、玉山國家公園管理處、金門國家公園管理處、霧峰國家公園管理處、太魯閣國家公園管理處、陽明山國家公園管理處、墾丁國家公園管理處、海洋國家公園管理處、台江國家公園管理處、中華民國不動產開發商業同業公會全國聯合會、中華民國全國建築師公會、社團法人中華民國奇難雜症者聯合會、社團法人中華民國聲障聯合會、社團法人中華民國身心障礙聯盟、社團法人中華視障聯盟、社團法人臺灣建築發展學會、社團法人台灣無障礙旅遊協會、社團法人伊甸社會福利基金會、社團法人台北市行無礙資源推廣協會、社團法人台灣建築中心

副本：本署(資訊室(請協助刊登網站)、(建築管理組))

檔 號：  
保存年限：

## 內政部營建署 函

機關地址：10556臺北市松山區八德路2段342號  
聯絡人：陳雅芳  
聯絡電話：0287712684  
電子郵件：fanny108@cpami.gov.tw  
傳真：0287712709

受文者：本署建築管理組

發文日期：中華民國108年10月28日  
發文字號：營署建管字第1081208820號  
類別：普通件  
密等及解密條件或保密期限：  
附件：如說明四  
(請至本署附件下載區<http://docDL.cpami.gov.tw/>下載附件，驗證碼：GCSTVF)

主旨：關於建築物無障礙設施設計規範法規疑義事宜1案，復請查照。

說明：

- 一、復貴公司108年8月23日和字第108082301號函。
- 二、本部已依兒童及少年福利與權益保障法第33條之2規定訂有公共場所親子廁所盥洗室設置辦法（以下簡稱本辦法），依「公共場所獨立式親子廁所，應符合下列規定：一、於男女廁所外單獨設置。……三、不得與無障礙廁所合併設置。但該無障礙廁所非依法令規定應設置者，不在此限。四、具獨立之出入口，通路寬度不得小於90公分，出入口淨寬不得小於80公分。」為本辦法第5條所明定，是為避免影響身心障礙者使用無障礙廁所之權益，獨立式親子廁所不得與依法令規定設置之無障礙廁所合併使用；至無障礙廁所盥洗室如係法令要求數量外，自行增設設置者，不在此限。
- 三、據「參考附錄提供設計者參考，具指導性質，非屬強制性規定。」為建築物無障礙設施設計規範（以下簡稱本規

範）第1章總則105參考附錄所明定，並已於附錄4其他設施A405其他之A405.9訂有擦手紙、烘手機之設置規定為：「廁所內如設置擦手紙或烘手機，應設置鄰近於洗面盆處，高度於距地板面應在80公分至100公分之範圍內，前面及側面之空間符合附錄1手可及範圍之規定。」，以供參考。

- 四、另按「次依建築技術規則建築設備編（以下簡稱設備編）第37條規定：『建築物裝設之衛生設備數量不得少於下表規定：……說明：……二、依本表計算之男用大便器及小便器數量，得在其總數量不變下，調整個別便器之數量，但大便器數量不得為表列個數二分之一以下。』，另本規範第5章廁所盥洗室第506節小便器506.1位置規定：『一般廁所設有小便器者，應設置無障礙小便器，無障礙小便器應設置於廁所入口便捷之處。』是一般廁所內所設置之小便器如屬設備編規定所檢討設置者，應設置符合本規範規定之無障礙小便器；至一般廁所內設有非屬設備編所要求裝設之小便器者，不在此限。」為本部107年3月1日內授營建管字第1070803345號函（如附件）所明示，如一般廁所內已依上開規定設有無障礙小便器，另欲於無障礙廁所內增設無障礙小便器不影響本規範規定應設置之各項設施使用要求下，尚非法所不許。

- 五、來函所詢事宜，涉屬個案事實認定，係屬地方主管機關權責，宜請檢具具體詳實資料逕向建築物所在地主管機關洽詢。

正本：日商大和房屋工業股份有限公司台灣分公司  
副本：本署建築管理組(含附件)

署長 吳欣修

## 第167條之4

建築物設有**共用浴室**者，**每幢**建築物**至少應設置一處** **無障礙浴室**。



依建築物無障礙設施設計規範第6章浴室規定辦理

### 修正說明：

- 部分建築物所設浴室僅係供**特定人使用且非屬開放性質**（如值勤室……等），**未有設置無障礙浴室之需求**。至提供予公眾、不特定人使用之浴室，仍應考量無障礙浴室設置。
- 為利實務執行之明確，參照第295條、第297條「共用浴室」之用語，修正為建築物設有共用浴室者，始應進行建築物無障礙浴室之檢討。

## 第六章 浴室

601 適用範圍

602 通則

603 引導標誌

604 門

605 浴缸

606 淋浴間

### 【108版規範修正重點】

- 修正**浴缸長度以內側計算不得大於135公分**，刪除浴缸內兩側接近上緣處設置扶手之規定，並分就**側向牆壁扶手與出水側對向牆壁扶手**明定相關規定，以利執行，減少爭議。  
(修正規定第604.3點)
- 考量於沐浴時易發生身體不適或需要協助之情況，**明定以浴缸或淋浴間方式提供使用時，應設置求救鈴**。(修正規定第604.5點、第604.5.1點、第604.5.2點)

## 第167條之5

建築物設有固定座椅席位者，其輪椅觀眾席位數量**不得**少於下表規定：

固定座椅 席位數量 (個)	50 以下	51-150	150-250	251-350	351-450	451-550	551-700	701-850	851-1000	1001-1250	1251-1500	1501-1750	1751-2000	超過 200 個固定 座椅席位者，超過 部分每增加 500 個固定座椅席 位，應增加 1 個輪 椅觀眾席位。
輪椅觀眾 席位數量 (個)	1	2	3	4	5	6	7	8	9	10	11	12	13	

### 建築物無障礙設施設計規範

- 702.3多廳式之場所，其輪椅觀眾席位數量，應依各廳觀眾席位之固定坐椅席位數分別計算。
- 702.4輪椅觀眾席位得設於觀眾席不同位置、區域及樓層，以增加多方位的較佳視野角度。
- 702.5座椅彈性運用：輪椅觀眾席位可考量安裝可拆卸之座椅，如未有輪椅使用者使用時，得安裝座椅。
- 704.3 視線：輪椅觀眾席位的視線不得受阻礙應和其他區域相同。

## 第七章 輪椅觀眾席位

### 701 適用範圍

### 702 通則

### 703 席位尺寸

### 704 配置

## 【108版規範修正重點】

有關輪椅觀眾席位設置數量，建築技術規則建築設計施工編第一百六十七條之五已有明定，**刪除本規範輪椅觀眾席位數量規定，並明定座位地面如有高低差且無適當阻隔者，應設置防護設施，以確保使用安全性。**

檔 號：  
保存年限：

## 內政部 函

機關地址：10556臺北市松山區八德路2段342號(營建署)  
聯絡人：陳雅芳  
聯絡電話：0287712684  
電子郵件：fanny108@cpami.gov.tw  
傳真：0287712709

受文者：如行文單位

發文日期：中華民國108年12月3日  
發文字號：內授營建管字第1080821277號  
速別：普通件  
密等及解密條件或保密期限：  
附件：

主旨：關於既有公共建築物辦理無障礙設施改善，設置建築物輪椅觀眾席位數量檢討事宜1案，復請查照。

說明：

- 一、依據臺北市政府108年11月7日府授都建字第1083253194號函辦理。
- 二、為使各級目的事業主管機關辦理未符無障礙設備及設施設置規定之建築物改善及核定事項有所遵循，俾符身心障礙者權益保障法第57條第3項規定，本部業訂有既有公共建築物無障礙設施替代改善計畫作業程序及認定原則（以下簡稱本認定原則），於本認定原則第2點已明定：「適用之建築物：指建築技術規則（以下簡稱本規則）建築設計施工編第170條所定既有公共建築物且於本規則中華民國97年7月1日修正施行前取得建造執照而未符合其規定者。改善無障礙設施之項目如下表，其優先次序，由當地主管建築機關定之：……」，查屬A-1類組之戲（劇）院、電影院、演藝場、歌廳、觀覽場應依該規定檢討改善無障礙設施，其如設有固定座椅席位者，應檢討輪椅觀眾席位設置

與改善。

- 三、至有關本規則102年1月1日修正施行前申請及取得建造執照之非公共建築物，於領得使用執照後申請變更為公共建築物；或原核定公共建築物申請變更為他種公共建築物之用途使用者，依建築物使用類組及變更使用辦法第3條附表3及第4條附表4應檢討「公共建築物行動不便者使用（無障礙）設施」項目時，其無障礙設施設置項目、設置標準及提具替代改善計畫之處理原則1節，本部102年4月8日內授營建管字第1020803846號函已有明示，應依上開規定辦理。
- 四、本部已依本規則建築設計施工編第167條第4項規定訂有建築物無障礙設施設計規範（以下簡稱本規範），查自97年7月1日至101年12月31日間之本規範第7章輪椅觀眾席位702.2數量已明定：「輪椅觀眾席位之數量不得小於表702.2規定。」，惟「多廳式場所：多廳式之場所，其輪椅觀眾席位數量，應依各廳觀眾席位之固定座椅席位數分別計算」之規定，於本部101年11月16日台內營字第1010810415號令修正並自102年1月1日生效之本規範始有納入實施。
- 五、綜上，各項無障礙設施之檢討標準，應符合設置當時（即變更使用掛號申請日或令其改善日）之本規範之規定辦理。輪椅觀眾席位之設置如係依97年7月1日至101年12月31日間之本規範規定進行檢討，尚無依各廳觀眾席位之固定座椅席位數分別計算規定之適用。至如為102年1月1日起始要求設置者，則應依設置當時之規範規定辦理。另至臺北市政府來函所詢事宜，請依個案事實之認定及上述有關規定，本於職權核處。

正本：6直轄市政府、臺灣省14縣(市)政府、金門縣政府、連江縣政府、交通部高速公

## 第167條之6

技規.....僅有**汽車停車空間檢討**，未要求**機車停車位**



建築技術規則建築設計施工編第59條：

建築物新建、改建、變更用途或增建部分，依**都市計畫法令或都市計畫書**之規定，設置停車空間。其未規定者，依下表規定。.....

- （第一項）建築物法定停車位總數量為五十輛以下者，應至少設置一輛無障礙停車位。
- （第二項）建築物法定停車位總數量為五十一輛以上者，依下列規定計算設置無障礙停車位數量：
  - 一、建築物使用用途為下表所定單一類別：依該類別基準計算設置。
  - 二、建築物使用用途為下表所定二類別：依各該類別分別計算設置。但二類別或其中一類別之法定停車位數量為五十輛以下者，得按該建築物法定停車位總數量，以法定停車位較多數量之類別基準計算設置，二類別之法定停車位數量相同者，按該建築物法定停車位總數量，以其中一類別基準計算設置。

例舉：**如法定停車空間=0，則無需檢討無障礙停車位**

設計：依規範第8章停車空間規定辦理

# 第167條之6

類別	建築物 使用用途	法定停車位數量 ( 輛 )	無障礙停車位數量 ( 輛 )
第一類	H-2組 住宅或 集合住宅	51至150	2
		151至250	3
		251至350	4
		351至450	5
		451至550	6
		超過550輛停車位者，超過部分每增加一百輛，應增加1輛無障礙停車位；不足100輛，以100輛計。	
第二類	前類以外 建築物	51至100	2
		101至150	3
		151至200	4
		201至250	5
		251至300	6
		301至350	7
		351至400	8
		401至4450	9
		451至500	10
		501至550	11
		超過550輛停車位者，超過部分每增加50輛，應增加1輛無障礙停車位；不足50輛，以50輛計。	

例舉：**如法定停車空間=0，則無需檢討無障礙停車位**

設計：依規範第 8 章停車空間規定辦理

## 案例例舉：

案例編號	建築物法定停車位總數量(輛)	建築物類別	建築物各類別法定停車空間數量(輛)	建築物應設置無障礙停車位數量(輛)	檢討項次及建築物類別依據
一	50			1	第一項
二	51	第一類		2	第二項第一款及第一類
三	51	第一類	40	2	第二項第二款但書及第一類
		第二類	11		
四	51	第一類	11	2	第二項第二款但書及第二類
		第二類	40		
五	100	第一類	50	2	第二項但書及第一類或第二類
		第二類	50		
六	101	第一類	71	2	第二項第二款但書及第一類
		第二類	30		
七	101	第一類	30	3	第二項第二款但書及第二類
		第二類	71		
八	220	第一類	160	3	第二項第二款本文與第一類及第二類

## 第八章 停車空間

801 適用範圍

802 通則

803 引導標誌

804 汽車停車位

805 機車停車位及出入口

檔 號：

保存年限：

## 內政部營建署 書函

機關地址：105台北市八德路二段342號

聯絡人：盧昭宏

聯絡電話：02-87712879

傳真：02-87712709

受文者：本署建築管理組

發文日期：中華民國100年4月21日

發文字號：營署建管字第1000021250號

類別：普通件

密等及解密條件或保密期限：普通

附件：無

主旨：有關貴司函轉臺北市政府函詢身心障礙者權益保障法第56條第4項所定之停車場主管機關權責相關疑義乙案，復請查照。

說明：

- 一、復貴司100年4月8日內社司字第1000071265號書函。
- 二、查身心障礙者專用停車位設置管理辦法第2條略以：「…所稱公共停車場，指符合停車場法或建築技術規則設置，且供公眾使用之下列情形之停車場或停車位：一、路邊停車場。三、路外停車場。三、依建築技術規則建築設計施工編第170條（以下簡稱本規則）規定設置之停車位。」已有明定。故公共停車場，似指符合停車場法或建築技術規則設置，供公眾不特定人使用且對外開放營業之路邊、路外停車場或停車位。按本規則公共建築物行動不便者使用設施及建築物無障礙設施設計規範之停車空間規定，係指公共建築物依法設置之供行動不便者使用停車空間，並有本規範第8章之適用；且本規則公共建築物之適用範圍使用項目中並無「身心障礙者專用

停車位」，按本署97年9月22日營署建管字第0972916372號函（諒達）已有明文。

- 三、按本規則設置行動不便者使用之停車空間，係供行動不便之障礙者、老人、兒童、孕婦及臨時受傷者等人員使用，非僅限於身心障礙者使用，且該停車空間似不等同於公共停車場身心障礙者專用停車位，尚須放置專用停車位識別證，始得停放；依故本規則設置之行動不便者停車空間，若非屬公共停車場，似不須依身心障礙者專用停車位設置管理辦法第2條之規定，設置身心障礙者專用停車位。

正本：內政部社會司

副本：本署建築管理組

內政部營建署

## 身心障礙者專用停車位

## 無障礙停車位

## 身心障礙者權益保障法第56條

(第1項) 公共停車場應保留百分之二停車位，作為行動不便之身心障礙者專用停車位，車位未滿五十個之公共停車場，至少應保留一個身心障礙者專用停車位。非領有專用停車位識別證明者，不得違規占用。

## 身心障礙者專用停車位設置管理辦法(衛福部)

## 第2條

(第1項) 本法第56條第1項所稱公共停車場，指符合停車場法或建築技術規則設置，且供公眾使用之下列情形之停車場或停車位：

- 一、路邊停車場。
- 二、路外停車場。
- 三、依建築技術規則建築設計施工編第10章無障礙建築物規定設置之停車位。

## 身心障礙者權益保障法第57條

(第2項) 公共建築物及活動場所應至少於其室外通路、避難層坡道及扶手、避難層出入口、室內出入口、室內通路走廊、樓梯、升降設備、哺(集)乳室、廁所盥洗室(含移動式)、浴室、輪椅觀眾席位周邊、停車場等其他必要處設置無障礙設備及設施。其項目與規格，由中央目的事業主管機關於其相關法令或依本法定之。

## 建築技術規則建築設計施工編第167條之6

(第1項) 建築物法定停車位總數量為50輛以下者，應至少設置一輛無障礙停車位。

(第2項) 建築物法定停車位總數量為51輛以上者，依下列規定計算設置無障礙停車位數量：

- 一、建築物使用用途為下表所定單一類別：依該類別基準計算設置。
- 二、建築物使用用途為下表所定二類別：依各該類別分別計算設置。但二類別或其中一類別之法定停車位數量為50輛以下者，得按該建築物法定停車位總數量，以法定停車位較多數量之類別基準計算設置，二類別之法定停車位數量相同者，按該建築物法定停車位總數量，以其中一類別基準計算設置。

	身心障礙者專用停車位	無障礙停車位
使用對象	<p><b>身心障礙者專用停車位設置管理辦法第6條第1項</b></p> <p>具有下列資格之一者，以一人為限，得申請身心障礙者專用停車位識別證明（以下簡稱專用停車位識別證明）：</p> <p>一、經需求評估為行動不便之身心障礙者本人。</p> <p>二、前款身心障礙者之配偶或一親等親屬。</p> <p>三、與第一款身心障礙者設於同一戶籍或同址分戶之二親等以上親屬。</p>	<p><b>行動不便者</b></p> <p><b>建築物無障礙設施設計規範</b></p> <p>104.1 行動不便者：個人身體因先天或後天受損、退化，如肢體障礙、視障、聽障等，導致在使用建築環境時受到限制者。另因暫時性原因導致行動受限者，如孕婦及骨折病患等，為「暫時性行動不便者」。</p>
空間規劃	<p><b>身心障礙者專用停車位設置管理辦法第4條（第1項）</b></p> <p>身心障礙者專用汽車停車位之長度及寬度，依道路交通標誌標線號誌設置規則及準用建築技術規則規定辦理；其為路邊停車位，而與連接路外人行道或騎樓有高低差時，應設置斜坡道，其坡度不得超過一比十二，以內切式設置者，側坡坡度並不得超過一比八。（第2項）身心障礙者專用機車停車位之寬度應在2.3公尺以上，長度應在2公尺以上。</p>	<p><b>建築物無障礙設施設計規範第8章停車空間</b></p> <p><b>804 汽車停車位</b></p> <p>804.1 單一停車位：汽車停車位長度不得小於600公分、寬度不得小於350公分，包括寬150公分的下車區，下車區斜線間淨距離為40公分以下，標線寬度為10公分（圖804.1）。</p> <p>804.2 相鄰停車位：相鄰停車位得共用下車區，長度不得小於600公分、寬度不得小於550公分，包括寬150公分的下車區（圖804.2）。</p>

## 身心障礙者專用停車位

身心障礙者專用停車位設置  
管理辦法第5條

身心障礙者專用停車位標誌及標線之設置，依道路交通標誌標線號誌設置規則及建築技術規則等相關規定辦理。  
**道路交通標誌標線號誌設置規則第118條之1（第1項）**

身心障礙者停車位標誌「指49」，用以指示身心障礙者專用停車位之位置，設於身心障礙者專用停車位之適當處所。（第2項）本標誌為藍底白色圖案。



## 無障礙停車位

## 建築物無障礙設施設計規範第8章停車空間

## 803.2 車位標誌

803.2.1 車位豎立標誌：應於室外停車位旁設置具夜光效果之無障礙停車位標示，標誌尺寸應為40公分×40公分以上，下緣高度190-200公分（圖803.2.1）。

803.2.2 車位懸掛、張貼標誌：應於室內無障礙停車位上方、鄰近牆或柱面旁設置具夜光效果，且無遮蔽、易於辨識之懸掛或張貼標誌，標誌尺寸應不得小於30公分×30公分以上，下緣距地板面高度不得小於190公分。

803.3 車位地面標誌：停車位地面上應設置無障礙停車位標誌，標誌圖尺寸不得小於90公分×90公分，停車格線之顏色應為淺藍色或白色，與地面具有辨識之反差效果，下車區應為白色斜線及直線，予以區別（圖803.3）。



圖 803.2.1

	身心障礙者專用停車位	無障礙停車位
使用要求	身心障礙者專用停車位設置管理辦法第9條使用身心障礙者專用停車位者，除掛有專用牌照之車輛外，應將專用停車位識別證置於汽車前擋風玻璃明顯處，以供查核檢驗。	無
罰則	<p><b>身心障礙者專用停車位設置管理辦法</b></p> <p><b>第14條（第1項）</b></p> <p>違規占用路邊停車場身心障礙者專用停車位者，由交通勤務警察、依法令執行交通稽查任務人員或交通助理人員依道路交通管理處罰條例第56條規定辦理。（第2項）停車場管理人員發現有違規占用身心障礙者專用停車位者，依停車場法第32條規定辦理。</p>	無



檔 號：  
保存年限：

## 內政部 函

機關地址：105404臺北市松山區八德路2段342號(營建署)  
聯絡人：廖志明  
聯絡電話：02-87712706  
電子郵件：halbort@cpami.gov.tw  
傳真：02-87712709

受文者：如行文單位

發文日期：中華民國112年8月16日

發文字號：內授營建管字第1120811165號

速別：普通件

密等及解密條件或保密期限：

附件：如說明四

主旨：有關申請新建之建築物依建築技術規則建築設計施工編第167條之6檢討設置之法定無障礙停車位，得否適用建築法第102條之1繳納代金規定疑義1案，復請查照。

說明：

- 一、依據臺中市政府都市發展局112年1月9日中市都建字第1110286961號函辦理。
- 二、按「為便利行動不便者進出及使用建築物，新建或增建建築物，應依本章規定設置無障礙設施。但符合下列情形之一者，不在此限：……前二項建築物因建築基地地形、垂直增建、構造或使用用途特殊，設置無障礙設施確有困難，經當地主管建築機關核准者，得不適用本章一部或全部之規定。……」為建築技術規則建築設計施工編（以下簡稱本編）第167條所明定，故建築物如有該條第3項所定設置本編第10章無障礙建築物設施確有困難之情事，經當地主管建築機關核准者，得免設置。
- 三、另本編第167條之6已明定無障礙停車位設置數量檢討規定，且係含於法定停車空間設置之總數，而非為外加數量，故如經當地主管建築機關核准符合本編第167條第3項規定

得免設置無障礙停車位者，其停車空間之數量仍應符合本編第59條規定，又如符合繳納代金之條件時，並得以繳納代金方式辦理。

四、至貴府所援引之本部107年8月22日內授營建管字第1070813543號函，因係發文作業誤發，本部已於同日內授營建管字第1070814157號函（如附件）作廢在案，併予敘明。

正本：臺中市政府都市發展局

副本：經濟部加工出口區管理處、經濟部水利署臺北水源特定區管理局、國家科學及技術委員會新竹科學園區管理局、國家科學及技術委員會中部科學園區管理局、國家科學及技術委員會南部科學園區管理局、交通部高速公路局、農業部農業科技園區管理中心、玉山國家公園管理處、金門國家公園管理處、霧峰國家公園管理處、墾丁國家公園管理處、太魯閣國家公園管理處、陽明山國家公園管理處、海洋國家公園管理處、台江國家公園管理處、各直轄市政府(臺中市政府除外)、各縣(市)政府、中華民國全國建築師公會、本部營建署(資訊室[請刊登網站]、建築管理組)(均含附件)

- 如依法免設置停車空間時，已無依法應設置無障礙停車位之必要，即亦無須繳納代金。
- 如依法應設置停車空間，但設置有困難，經申請人向所在地地方政府申請依第167條第3項認定並獲准同意可免設無障礙車位時，則亦無須繳納代金。
- 如經上述檢討或申請認定後仍被要求須依法設置停車空間時，則請依建築物無障礙設施設計規範規定設置，此時亦不宜以繳納代金方式辦理。

檔 號：  
保存年限：

## 內政部 函

機關地址：105404臺北市松山區八德路2段342號(營建署)  
聯絡人：陳雅芳  
聯絡電話：0287712684  
電子郵件：fanny108@cpami.gov.tw  
傳真：0287712709

10556

臺北市松山區八德路2段342號

受文者：建築管理組)

發文日期：中華民國110年7月14日

發文字號：內授營建管字第1100811552號

速別：普通件

密等及解密條件或保密期限：

附件：

主旨：關於臺北市府函詢無障礙停車位得否選配銷售疑義1案，請查照。

說明：

- 一、依據臺北市府110年5月26日府授都新字第1106010944號函辦理。
- 二、按公寓大廈管理條例第58條第2項規定，「法定停車空間」為共用部分，不得讓售於特定人或為區分所有權人以外之特定人設定專用使用權或為其他有損害區分所有權人權益之行為。且法定停車空間非本條例第7條各款所列不得約定專用部分，故得依本條例第2條第5款規定約定專用，合先敘明。
- 三、為推動建築物無障礙環境，本部已於建築技術規則建築設計施工編第167條之6明定無障礙停車位檢討規定，屬適用範圍者應依規定設置，該無障礙停車位係通用概念，可讓身心障礙者、老人、兒童、孕婦及暫時性受傷者等人員方便使用，非僅限於身心障礙者專用，其管理模式與需持用身心障礙者專用停車位識別證明始得停放之身心障礙者專

用停車位有別。

四、故無障礙停車位如屬依法設置之法定停車位者，依本條例規定為共用部分並得約定專用，與一般法定停車位無異，並未限制選配銷售之對象。另有關以共同使用部分登記之停車空間其產權登記方式，本部85年9月7日台內地字第8580947號函已有明示。

五、至建築物之停車空間如為獎勵、增設之停車空間且非位於法定空地、法定防空避難室範圍內，得為專有部分，除法律另有限制外，對其專有部分，得自由使用、收益、處分，並排除他人干涉。

六、來函所詢事宜，涉屬個案事實認定，請依上開規定及函釋本於職權卓處。

正本：6直轄市政府、臺灣省14縣(市)政府、金門縣政府、連江縣政府

副本：本部營建署(資訊室(請協助刊登網站)、建築管理組)

部長徐國勇

檔 號：  
保存年限：

## 內政部營建署 函

機關地址：105404臺北市松山區八德路2段342號  
聯絡人：陳雅芳  
聯絡電話：0287712684  
電子郵件：fanny108@cpami.gov.tw  
傳真：0287712709

受文者：如行文單位

發文日期：中華民國111年7月8日  
發文字號：營署建管字第1110047620號  
速別：普通件  
密等及解密條件或保密期限：  
附件：如說明一  
(請至本署附件下載區<http://docDL.cpami.gov.tw/>下載附件，驗證碼：KYZYFS)

主旨：關於社團法人台灣物業管理產業協會函為，建請檢討無障礙停車位之下車區斜線劃設方式避免機車駕駛人誤為停放區之無心錯誤行為1案，請查照。

說明：

- 一、依據社團法人台灣物業管理產業協會111年6月27日台物管產協（秘）字第111083號函（如附影本）辦理。
- 二、按「新建公共建築物及活動場所，應規劃設置便於各類身心障礙者行動與使用之設施及設備。未符合規定者，不得核發建築執照或對外開放使用。……公共建築物及活動場所之無障礙設備及設施不符合前項規定者，各級目的事業主管機關應令其所有權人或管理機關負責人改善。但因軍事管制、古蹟維護、自然環境因素、建築物構造或設備限制等特殊情形，設置無障礙設備及設施確有困難者，得由所有權人或管理機關負責人提具替代改善計畫，申報各級目的事業主管機關核定，並核定改善期限。」為身心障礙者權益保障法（以下簡稱身權法）第57條所明定，合先敘明。

三、按「停車格線之顏色應與地面具有辨識之反差效果，下車區應以斜線及直線予以區別（如圖803.3）；下車區斜線間淨距離為40公分以下，標線寬度為10公分（如圖803.4）。」為建築物無障礙設施設計規範（以下簡稱本規範）第8章停車空間803引導標誌803.4停車格線所明定，有關下車區斜線應依上開規定辦理。

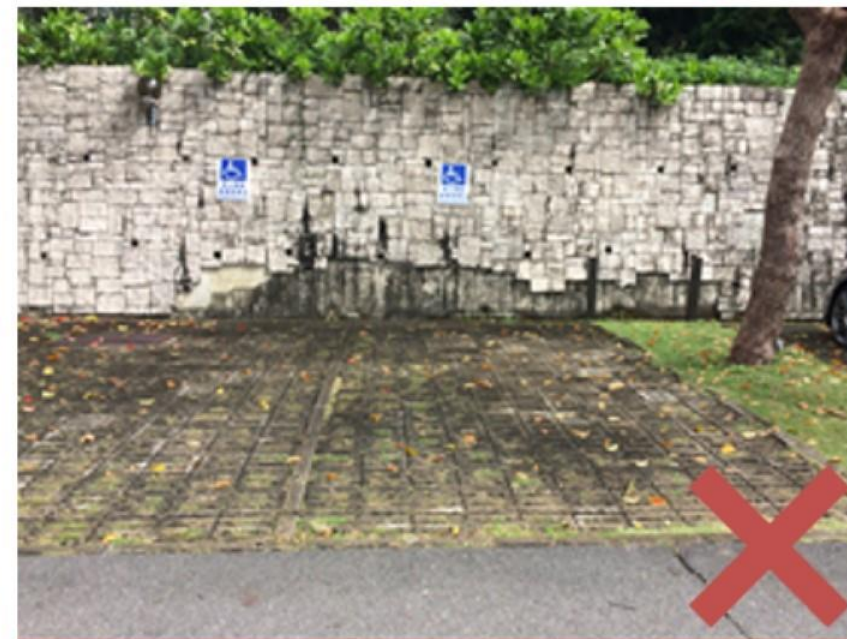
四、又為落實各直轄市、縣（市）政府及特設主管建築機關辦理公共建築物無障礙設施勘檢作業，本部已定有公共建築物無障礙設施勘檢作業原則，並於第2點明定，申請新建及增建使用執照之公共建築物、申請變更使用執照提具替代改善計畫之公共建築物及依身權法第57條第3項規定辦理無障礙設施替代改善計畫之公共建築物應依規定辦理無障礙設施勘檢作業。

五、有關該協會建議，嚴格執行斜線淨距離在40公分以下1節，以免誤導機車駕駛人誤為停放1節，請貴府（局）（處）檢視轄內公共建築物，並於後續執行公共建築物無障礙設施勘檢作業，確實依本規範規定辦理，如有該協會提醒之情形時，應請儘速改善，以確保行動不便者使用無障礙停車位之權益。

六、至該協會所提本規範修正建議1節，留供本署研修法規時之參考。

正本：各直轄市及縣（市）政府、交通部高速公路局、科技部新竹科學園區管理局、科技部中部科學園區管理局、科技部南部科學園區管理局、經濟部加工出口區管理處、經濟部水利署臺北水源特定區管理局、陽明山國家公園管理處、墾丁國家公園管理處、太魯閣國家公園管理處、玉山國家公園管理處、雪霸國家公園管理處、台江國家公園管理處、金門國家公園管理處、海洋國家公園管理處

副本：社團法人台灣物業管理產業協會、本署建築管理組



檔 號：

保存年限：

## 內政部營建署 書函

機關地址：10556臺北市八德路2段342號  
 聯絡人：張志源  
 聯絡電話：02-87712791  
 電子郵件：changcy@cpami.gov.tw  
 傳真：02-87712709

受文者：本署建築管理組

發文日期：中華民國101年8月8日

發文字號：營署建管字第1010048318號

速別：普通件

密等及解密條件或保密期限：普通

附件：無

主旨：有關台端詢問身心障礙者專用停車位設置問題，復請查照。  
 說明：

- 一、依據交通部路政司101年7月26日路臺機字第1010409528號書函辦理。
- 二、按建築技術規則（以下簡稱本規則）建築設計施工編第10章規定設置行動不便者使用之停車空間，係供行動不便之障礙者、老人、兒童、孕婦及臨時受傷者等人員使用，非僅限於身心障礙者使用，且該停車空間不等同於公共停車場身心障礙者專用停車位須放置專用停車位識別證，始得停放；依本規則設置之行動不便者停車空間，若非屬公共停車場，尚不須依身心障礙者專用停車位設置管理辦法第2條之規定，設置身心障礙者專用停車位。

正本：郭耀文君

副本：交通部路政司、本署建築管理組

內政部營建署

檔 號：

保存年限：

## 內政部營建署 書函

機關地址：臺北市八德路二段342號  
 聯絡人：張志源  
 聯絡電話：02-87712791  
 電子郵件：changcy@cpami.gov.tw  
 傳真：02-87712709

受文者：本署建築管理組

發文日期：中華民國102年3月8日

發文字號：營署建管字第1022904349號

速別：普通件

密等及解密條件或保密期限：普通

附件：無

主旨：有關貴事務所函為釋示依建築技術規則建築設計施工編第170條規定設置之機車停車位乙案，復請查照。

說明：

- 一、復奉交下貴事務所102年2月21日（文）建師字第102022101號函。
- 二、按建築技術規則建築設計施工編第170條係規定既有公共建築物之適用範圍，並無機車停車位相關設置規定。如依身心障礙者權益保障法第56條第1項規定設置公共停車場，該公共停車場身心障礙者專用機車停車位之設置應依身心障礙者專用停車位設置管理辦法第4條第2項規定辦理，若有疑義請逕洽本部社會司。

正本：蘇志文建築師事務所

副本：內政部社會司、本署建築管理組

內政部營建署

檔 號：  
保存年限：

## 內政部營建署 函

機關地址：10556臺北市松山區八德路2段  
342號  
聯絡人：陳雅芳  
聯絡電話：0287712684  
電子郵件：fanny108@cpami.gov.tw  
傳真：0287712709

受文者：如行文單位

發文日期：中華民國108年10月17日  
發文字號：營署建管字第1080077254號  
速別：普通件  
密等及解密條件或保密期限：  
附件：

主旨：關於貴府工務局函詢「室外無障礙通路得否與汽機車道重疊」疑義1案，詳如說明，請查照。

說明：

- 一、復貴府工務局108年10月2日新北工建字第1081849463號函。
- 二、按「為便利行動不便者進出及使用建築物，新建或增建建築物，應依本章規定設置無障礙設施。但符合下列情形之一者，不在此限：……」、「前項各款之建築物地面層，仍應設置無障礙通路。」、「居室出入口及具無障礙設施之廁所盥洗室、浴室、客房、昇降設備、停車空間及樓梯應設有無障礙通路通達。」分別為建築技術規則建築設計施工編（以下簡稱本編）第167條第1項、第2項及第167條之1所明定。
- 三、次依建築物無障礙設施設計規範第1章總則104用語定義104.4無障礙通路規定：「符合本規範規定的室內或室外之連續通路可使行動不便者獨立進出及通行。」，並於第2章訂有無障礙通路，有關無障礙通路應依上開規定辦理。

- 四、至本編第232條規定「高層建築物應於基地內設置專用出入口緩衝空間，供人員出入、上下車輛及裝卸貨物……」1節，依本署89年7月31日營署建字第57251號函釋「……該出入口緩衝空間設置之意旨係為維持高層建築物周圍道路之流暢並避免各類使用產生衝突……」，其與供行動不便者獨立進出及通行使用之無障礙通路意旨尚屬有別。
- 五、又本編第167條第3項已明定：「前二項建築物因建築基地地形、垂直增建、構造或使用用途特殊，設置無障礙設施確有困難，經當地主管建築機關核准者，得不適用本章一部或全部之規定。」，來函所詢事宜，請依個案事實之認定及上述有關規定，本於職權核處。

正本：新北市政府  
副本：本署建築管理組

檔 號：

保存年限：

## 內政部 函

機關地址：105404臺北市松山區八德路2段342號(營建署)

聯絡人：陳雅芳

聯絡電話：0287712684

電子郵件：fanny108@cpami.gov.tw

傳真：0287712709

受文者：如行文單位

發文日期：中華民國110年10月7日

發文字號：內授營建管字第1100815542號

類別：普通件

密等及解密條件或保密期限：

附件：

主旨：有關二宗土地於同一街廓或相鄰街廓設置無障礙停車位，其無障礙通路設置疑義事宜1案，請查照。

說明：

一、依據基隆市政府110年10月01日基府都建貳字第1100242781號函辦理。

二、按本部106年4月25日內授營建管字第1060806233號函（諒達）已明示，二宗以上在同一街廓或相鄰街廓之基地同時請領建照者，得經起造人之同意，將無障礙停車位集中留設。以集中設置者除符合本編第167條第1項但書各款或第3項者外，仍應符合本編第167條之1、第167條之6及建築物無障礙設施設計規範（以下簡稱本規範）104.4（108年1月4日台內營字第1070820550號令修正為104.3）規定設置無障礙通路通達無障礙停車位，合先敘明。

三、次依「建築物依規定應設置無障礙通路者，其通路設計應符合本章規定。」、「建築線（道路或人行道）至建築物主要出入口，或基地內各幢建築物間，設有引導設施，作為無障礙通路之室外通路應符合本節規定。」分別為本規

範第2章無障礙通路201適用範圍203室外通路203.1適用範圍所明定，故如非屬建築線（道路或人行道）至建築物主要出入口，或基地內各幢建築物間之室外通路，尚非本規範所定之無障礙通路。

四、綜上，二宗以上在同一街廓或相鄰街廓之基地同時請領建照者，得經起造人之同意，將無障礙停車位集中留設，通達無障礙停車位之無障礙通路以建築基地內之通路範圍進行檢討為限，行動不便者如需藉由現有巷道及計畫道路始能通達他棟設有無障礙車位之建築物，其所通行之現有巷道及計畫道路非屬本規範適用範圍，亦非本規範所稱之無障礙通路，無須進行該通行之現有巷道及計畫道路坡度之檢討。

五、來函所詢事宜，涉屬個案事實認定，係屬貴管權責，請依有關規定，本於職權核處。

正本：6直轄市政府、臺灣省14縣(市)政府、金門縣政府、連江縣政府、交通部高速公路局、科技部新竹科學園區管理局、科技部中部科學園區管理局、科技部南部科學園區管理局、行政院農業委員會屏東農業生物技術園區籌備處、經濟部加工出口區管理處、經濟部水利署臺北水源特定區管理局、陽明山國家公園管理處、墾丁國家公園管理處、太魯閣國家公園管理處、玉山國家公園管理處、雪霸國家公園管理處、金門國家公園管理處、海洋國家公園管理處、台江國家公園管理處、中華民國全國建築師公會(請轉知所屬會員)、中華民國不動產開發商業同業公會全國聯合會

副本：本部營建署(資訊室(請協助刊登網站)、建築管理組)

## 第167條之7

建築物使用類組為 B-4組者，其無障礙客房數量不得少於下表規定：

客房總數量（間）	無障礙客房數量（間）
<u>16至100</u>	<u>1</u>
<u>101至200</u>	<u>2</u>
<u>201至300</u>	<u>3</u>
<u>301至400</u>	<u>4</u>
<u>401至500</u>	<u>5</u>
<u>501至600</u>	<u>6</u>
超過600間客房者，超過部分每增加100間，應增加1間無障礙客房；不足100間，以100間計。	

修正說明：

➤ 因實務執行易衍生爭議，為利執行，以表列方式無障礙客房設置規定。

## 第十章 無障礙客房

1001 適用範圍

1002 通則

1003 衛浴設備

1004 設置尺寸

1005 房間內求助鈴

### 【108版規範修正重點】

- 參考本規範體例，將無障礙客房衛浴設備空間求助鈴之位置與連接裝置分列。（修正規定第1003.6點、第1003.6.1點及第1003.6.2點）

# 第170條

建築物使用類組		建築物之適用範圍	
A類	公共集會類	A-1	1.戲(劇)院、電影院、演藝場、歌廳、觀覽場。 2.觀眾席面積在二百平方公尺以上之下列場所：音樂廳、文康中心、社教館、集會堂(場)、社區(村里)活動中心。 3.觀眾席面積在二百平方公尺以上之下列場所：體育館(場)及設施。
		A-2	1.車站(公路、鐵路、大眾捷運)。 2.候船室、水運客站。 3.航空站、飛機場大廈。
B類	商業類	B-2	百貨公司(百貨商場)商場、市場(超級市場、零售市場、攤販集中場)、展覽場(館)、量販店。
		B-3	1.小吃街等類似場所。 2.樓地板面積在三百平方公尺以上之下列場所：餐廳、飲食店、飲料店(無陪侍提供非酒精飲料服務之場所，包括茶藝館、咖啡店、冰果店及冷飲店等)飲酒店(無陪侍，供應酒精飲料之餐飲服務場所，包括啤酒屋)等類似場所
		B-4	國際觀光旅館、一般觀光旅館、一般旅館。
D類	休閒、文教類	D-1	室內游泳池。
		D-2	1.會議廳、展示廳、博物館、美術館、圖書館、水族館、科學館、陳列館、資料館、歷史文物館、天文臺、藝術館。 2.觀眾席面積未達二百平方公尺之下列場所：音樂廳、文康中心、社教館、集會堂(場)、社區(村里)活動中心。 3.觀眾席面積未達二百平方公尺之下列場所：體育館(場)及設施。
		D-3	小學教室、教學大樓、相關教學場所。
		D-4	國中、高中(職)、專科學校、學院、大學等之教室、教學大樓、相關教學場所。
		D-5	樓地板面積在五百平方公尺以上之下列場所：補習(訓練)班、課後托育中心

# 第170條

建築物使用類組		建築物之適用範圍	
E類	宗教、殯葬類	E	1.樓地板面積在五百平方公尺以上之寺（寺院）、廟（廟宇）、教堂。 2.樓地板面積在五百平方公尺以上之殯儀館。
F類	衛生、福利、更生類	F-1	1.設有十床病床以上之下列場所：醫院、療養院。 2.樓地板面積在五百平方公尺以上之下列場所：護理之家、屬於老人福利機構之長期照護機構、 <b>依長期照顧服務法提供機構住宿式服務之長期照顧服務機構。</b>
		F-2	1.身心障礙者福利機構、身心障礙者教養機構（院）、身心障礙者職業訓練機構 2.特殊教育學校。
		F-3	1.樓地板面積在五百平方公尺以上之下列場所：幼兒園、兒童及少年福利機構。 2.發展遲緩兒早期療育中心。
G類	辦公、服務類	G-1	含營業廳之下列場所：金融機構、證券交易場所、金融保險機構、合作社、銀行郵政、電信、自來水及電力等公用事業機構之營業場所。
		G-2	1.郵政、電信、自來水及電力等公用事業機構之辦公室。 2.政府機關(公務機關)。 3.身心障礙者就業服務機構。
		G-3	1.衛生所。 2.設置病床未達十床之下列場所：醫院、療養院。 公共廁所。 便利商店。
H類	住宿類	H-1	1.樓地板面積未達五百平方公尺之下列場所：護理之家、屬於老人福利機構之長期照護機構、 <b>依長期照顧服務法提供機構住宿式服務之長期照顧服務機構。</b> 2.老人福利機構之場所：養護機構、安養機構、文康機構、服務機構。
		H-2	1.六層以上之集合住宅。 2.五層以下且五十戶以上之集合住宅。
I類	危險物品類	I	加油（氣）站。

檔 號：

保存年限：

## 內政部營建署 函

機關地址：105404臺北市松山區八德路2段342號

聯絡人：陳雅芳

聯絡電話：0287712684

電子郵件：fanny108@cpami.gov.tw

傳真：0287712709

受文者：本署建築管理組

發文日期：中華民國109年12月21日

發文字號：營署建管字第1091262228號

連別：普通件

密等及解密條件或保密期限：

附件：如說明二、四

(請至本署附件下載區<http://docDL.cpami.gov.tw/>下載附件，驗證碼：TWQCYQ)

主旨：關於建築技術規則建築設計施工編及建築物無障礙設施設計規範執行疑義事宜1案，復請查照。

說明：

- 一、復貴會109年9月30日全建師會(109)字第0534號函。
- 二、有關無障礙升降平台設置事宜1節，本部108年9月2日內授營建管字第1080814850號函(如附件1)已有明示。
- 三、有關坡道寬度事宜1節，按「在無障礙通路上，上下平台高差超過3公分，或坡度超過1/15者，應設置符合本節規定之坡道。」、「坡道淨寬不得小於90公分(如圖206.2.2)；如坡道為取代樓梯者(即未另設樓梯)，則淨寬度不得小於150公分。」分別為建築物無障礙設施設計規範(以下簡稱本規範)第2章無障礙通路坡道206.1適用範圍及206.2坡道設計206.2.2坡道206.1適用範圍及206.2坡道設計206.2.2坡道寬度所明定，如屬本規範所規定之坡道，其寬度應依206.2.2坡道寬度規定檢討。
- 四、有關無障礙樓梯得否以坡道代替1節，本署108年10月14日營署建管字第1080067582號函(如附件2)已有明示，又

「為便利行動不便者進出及使用建築物，新建或增建建築物，應依本章規定設置無障礙設施。但符合下列情形之一者，不在此限：……」、「居室出入口及具無障礙設施之廁所盥洗室、浴室、客房、升降設備、停車空間及樓梯應設有無障礙通路通達。」為建築技術規則建築設計施工編(以下簡稱本編)第167條、第167條之1所明定。且依本規範202.1組成規定：「無障礙通路應由以下一個或多個設施組成，包括室外通路、室內通路走廊、出入口、坡道、扶手、升降設備、升降平台等。」故102年1月1日以後新建或增建建築物應依上開規定規劃符合本規範規定的室內或室外之連續通路，可供行動不便者獨立進出及通行。無障礙垂直通路得設置坡道或升降設備，並依相關規定檢討。

- 五、有關無障礙通路之坡度均在1/15以下，但高差超過20公分，是否仍應兩側設置扶手1節，本規範206坡道203.1適用範圍已明定坡道之適用範圍為在無障礙通路上，上下平台高差超過3公分，或坡度超過1/15者，應設置符合本節規定之坡道。故其有「上下平台高差超過3公分」或「坡度超過1/15」兩者條件之一時，即應依206坡道之規定檢討，又查206.5坡道扶手已明定：「高差超過20公分之坡道，兩側應設置符合本規範207節規定之連續性扶手，且得免設置水平延伸。」有關坡道扶手設置應依上開規定辦理。
- 六、有關「幼兒園」(F-3組)扶手設置規定1節，查教育部已據幼兒教育及照顧法第8條第6項規定訂有幼兒園及其分班基本設施設備標準，依該標準第18條規定：「樓梯應符合下列規定：……二、樓梯應裝設雙邊雙層扶手，一般扶手高度應距梯級鼻端75公分以上，供幼兒使用之扶手高度，應距梯級鼻端52公分至68公分範圍內。……」已有明定，又「高度：設單道扶手者，扶手上緣距地板面應為75公分至

85公分。設雙道扶手者，扶手上緣距地板面應分別為65公分、85公分，若用於小學，高度應各降低10公分（如圖207.3.3）。」為本規範第2章無障礙通路207扶手207.3扶手設置207.3.3高度所明定，有關幼兒園無障礙樓梯扶手設置，應依上開規定辦理。

七、有關門把與門鎖設置事宜1節，按「無障礙通路上之出入口、驗（收）票口及門之設計應符合本節規定。」、「門把應採用容易操作之型式，不得使用凹入式或扭轉型式，中心點應設置於距地板面75公分至85公分、門邊4公分至6公分之範圍。使用橫向拉門者，門把應留設4公分至6公分之防夾手空間（如圖205.4.3.1、圖205.4.3.2）。」、「應設置於距地板面70公分至100公分之範圍，並採用容易操作之型式，不得使用喇叭鎖、扭轉型式之門鎖。」為本規範第2章無障礙通路205出入口205.1適用範圍、205.4門205.4.3門把、205.4.4門鎖所分別明定，如為無障礙通路上之出入口、驗（收）票口及門，其門把及門鎖設置，應依上開規定辦理。

八、廁所盥洗室之橫向拉門側邊是否需留設操作空間1節，按「室內通路走廊寬度不得小於120公分，走廊中如有開門，則扣除門扇開啟之空間後，其寬度不得小於120公分（如圖204.2.2）。」、「無障礙廁所盥洗室應設於無障礙通路可到達之處。」、「無障礙廁所盥洗室應設置直徑150公分以上之迴轉空間，其迴轉空間邊緣20公分範圍內，如符合膝蓋淨容納空間規定者，得納入迴轉空間計算（如圖504.1）。」分別為本規範第2章無障礙通路204室內通路204.2室外通路設計204.2.2室內通路寬度、第5章廁所盥洗室502通則502.1位置及504廁所盥洗室設計504.1淨空間所分別規定，因已有無障礙通路通達且廁所盥洗室內已設有直徑150公分之迴轉空間，已有供橫向拉門操作空

間，爰圖504.1未予留設操作空間。

九、有關無障礙廁所與無障礙浴室得否合併設置1節，按「建築物依本規則建築設備編第37條應裝設衛生設備者，除使用類組為H-2組住宅或集合住宅外，每幢建築物無障礙廁所盥洗室數量不得少於下表規定，且服務範圍不得大於三樓層：……本規則建築設備編第37條建築物種類第7類及第8類，其無障礙廁所盥洗室數量不得少於下表規定：……」、「建築物設有共用浴室者，每幢建築物至少應設置一處無障礙浴室。」為本編第167條之3及167條之4所分別明定，其使用需求與使用時間皆不相同，且本規範第10章無障礙客房1003衛浴設備1003.1組成已明定：「：無障礙客房內應設置衛浴設備，衛浴設備至少應包括馬桶、洗面盆及浴缸或淋浴間等。」故無障礙廁所與無障礙浴室如非設置於無障礙客房內，基於行動不便者使用需求考量，不宜合併設置。

十、有關無障礙停車有關無障礙停車位檢討事宜1節，查本編第59條及167條之6規定：「建築物新建、改建、變更用途或增建部分，依都市計畫法令或都市計畫書之規定，設置停車空間。其未規定者，依下表規定。」、「建築物依法設有停車空間者，除使用類組為H-2組住宅或集合住宅外，其無障礙停車位數量不得少於下表規定：……建築物使用類組為H-2組住宅或集合住宅，其無障礙停車位數量不得少於下表規定：……」已有明定，上開規定所指之「依法設置停車空間」係為依本編第59條或依都市計畫相關規定檢討應予設置停車空間數量，尚不包含自行增設停車空間。

正本：中華民國全國建築師公會

副本：本署建築管理組(含附件)

署長 吳欣修

## 民宿六間以上變更使用檢討無障礙

### ➤102年1月1日起新建、增建推動全面無障礙化

為便利行動不便者進出及使用建築物，自102年1月1日起，明定新建、增建之公共與非公共建築物均需設置無障礙設施。

### ➤ 102年1月1日後申請建照者，變更使用時應當時規定檢討設置無障礙設施；設置困難者，可適用第167條第3項

內政部105.10.27.內授營建管字第1050814757號函示：

如為本規則102年1月1日修正施行後申請建造執照之建築物，其使用執照類組變更時，如須檢討「公共建築物行動不便者使用設施」規定項目時，自應符合申請時之本規則有關條文之規定（包括檢討符合建築物無障礙設施設計規範之規定），並無提具替代改善計畫之適用。

內政部110.4.13內授營建管字第1100806327號函略以

惟如因建築基地地形、垂直增建、構造或使用用途特殊，設置無障礙設施確有困難，經當地主管建築機關核准者，得不適用本章（含建築物無障礙設施設計規範）一部或全部之規定。

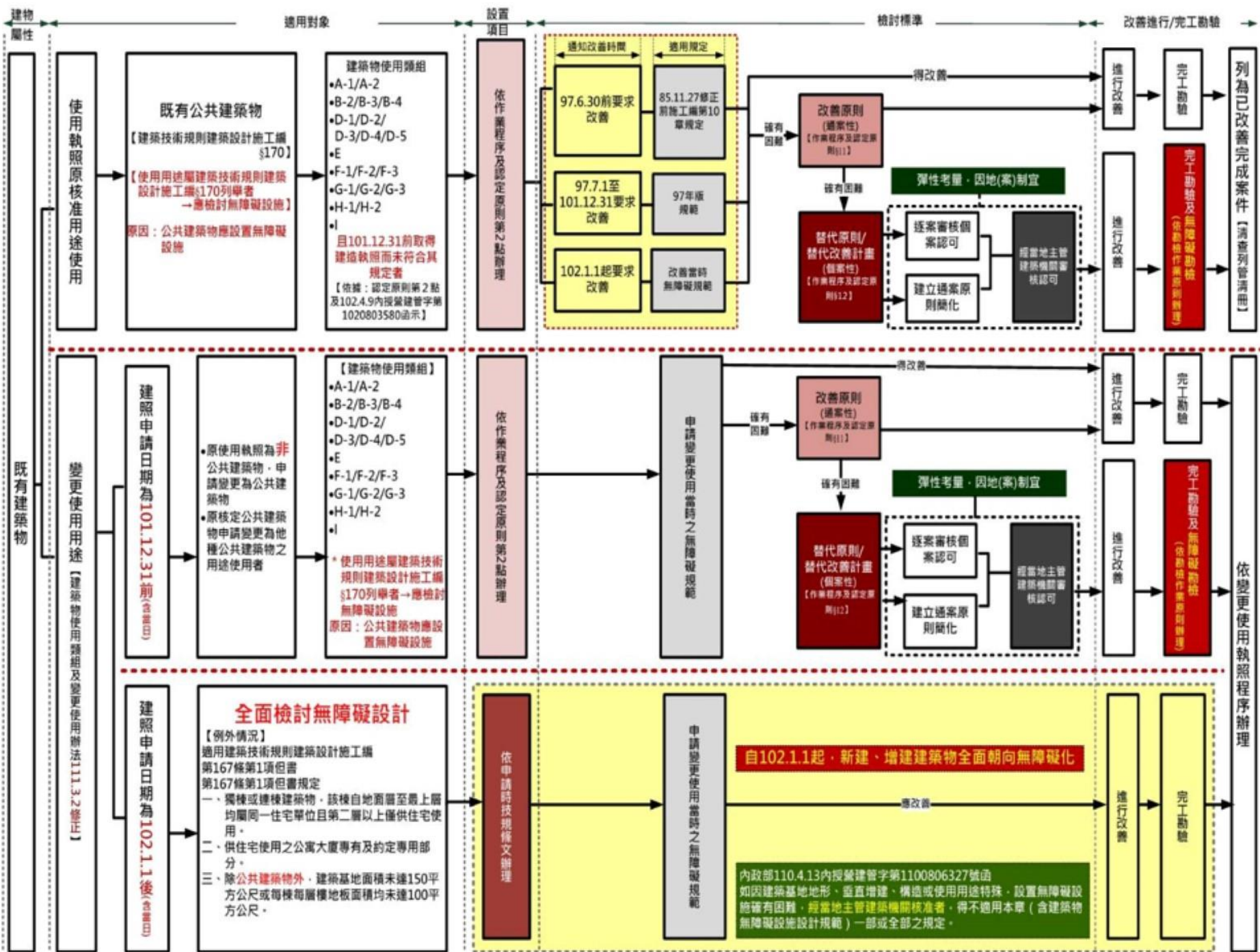
## **住宅兼營民宿且客房數6間以上者，應依變使辦法類組變更**

**內政部營建署111年7月21日營署建管字第1110048610號函說明：**

三、按建築物使用類組及變更使用辦法第2條第2項之「附表二 建築物使用類組使用項目舉例」，H-1類組列有「民宿（客房數6間以上）」、H-2類組列有「農舍」、「住宅」及「民宿（客房數5間以下）」；倘農舍兼營民宿且客房數6間以上者，應依前開辦法辦理H-2類組變更為H-1類組。四、為利明辨農舍兼營民宿之使用類組、使用項目，辦理變更使用執照之用途標示：農舍兼營民宿且客房數6間以上者，應標示為「農舍（民宿客房數6間以上）」、住宅兼營民宿且客房數達6間以上者，應標示為「住宅（民宿客房數6間以上）」，以資明確。故，住宅兼營民宿且客房數6間以上者，應依前開辦法辦理H-2類組變更為H-1類組並應標示為「住宅（民宿客房數6間以上）」

## **非僅供住宅使用者，無第167條第1項規定適用**

第167條第1項第1款規定：獨棟或連棟建築物，該棟自地面層至最上層均屬同一住宅單位且第二層以上僅供住宅使用者，除地面層應設置無障礙通路外，其餘設施不受本章規定之限制，係考量僅供特定對象且僅供住宅使用，6間以上之民宿客房已非屬特定對象作為住宅使用，故無第167條第1項規定之適用。



簡 報 結 束

感 謝 聆 聽