


公共建築物無障礙設施替代改善計畫作業程序及認定原則/ 勘檢實例錯誤樣態說明



- 
- 01 法令依據
 - 02 作業程序及認定原則
 - 03 申請書表.作業流程
 - 04 案例分享

原則	種類	項目、數量	規格、尺寸、 位置、高度、 圖例
憲法 #10	身心障礙者 權益保護法 #57、#88	既有公共建築物無障礙設施替代改善 計畫作業程序及認定原則	建築物無障礙 設施設計規範
	建築法	公共建築物行動不便者使用設施改善 諮詢及審查小組設置要點 建築技術規則 建築物使用類組及變更使用辦法	

■ 身權法	69 殘障福利法	86 身心障礙者保護法	100 身心障礙者權益保護法
■ 建築技術規則	77 公共建築物殘障者 使用設施專章	85 公共建築物行動不便者 使用設施專章	97.7.1 針對建築物使用九大類20組 102.1.1 無障礙建築物專章
■ 勘檢原則			101 公共建築物無障礙設施 勘檢作業原則
■ 變更使用		91 建築法第73條執行要點	93 建築物使用類組及變更使用辦法
■ 既有改善		86 身保法第56條第三項已領得建築執照之公共建築物無障礙 設備與設施提具替代改善計畫作業程序及認定原則	97 已領得建築執照之公共建築物無障礙設備與 設施提具替代改善計畫作業程序及認定原則 101 既有公共建築物無障礙設施 替代改善計畫作業程序及認定原則

既有建物

- 既有公共建築物無障礙設施替代改善計畫作業程序及認定原則
- 公共建築物範疇
- 每一建照每幢至少設置一處
- 通路通達無障礙設施
- 適用認定原則

新/增建物

- 建築技術規則建築設計施工篇第十章
- 全面無障礙化
- 按規模(樓層、樓地板面積等)檢討
- 居室出入口及無障礙設施均應通達
- 不適用認定原則

102年1月1日

- 無障礙相關法規
- 公共建築物無障礙設施勘檢作業原則
- 建築物無障礙設施設計規範
- 既有公共建築物無障礙設施替代改善計畫作業程序及認定原則
- 本府公共建築物無障礙設施審查小組會議審查通過之替代改善方案

02 作業程序及認定原則

適用範圍 **A.B.D.E.F.G.H.I**

建築物使用類組		無障礙設施項目	公共建築物									
			室外通路	避難層坡道及扶手	避難層出入口	室內通路走廊	樓梯	昇降設備	廁所盥洗室	浴室	輪椅觀眾席位	停車空間
			無障礙客房									
A 公共集類	公共集類	A-1	1.戲(劇)院、電影院、演藝場、歌廳、觀覽場。 2.觀眾席面積在二百平方公尺以上之下列場所：音樂廳、文康中心、社教館、集會堂(場)、社區(村里)活動中心。 3.觀眾席面積在二百平方公尺以上之下列場所：體育館(場)及設施。	✓	✓	✓	✓	○	✓	✓	✓	✓
		A-2	1.車站(公路、鐵路、大眾捷運)。 2.候船室、水運客站。 3.航空站、飛機場大廈。	✓	✓	✓	✓	✓	✓	✓	✓	✓
		B-2	百貨公司(百貨商場)商場、市場(超級市場、零售市場、攤販集中場)、展覽場(館)、量販店。	✓	✓	✓	✓	○	✓	✓	✓	✓
B 商業類	商業類	B-	1.小吃街等類似場所。	✓	✓	✓	✓	○	✓	✓	✓	✓
D 休閒、類文教類	D 休閒、類文教類	3	2.樓地板面積在三百平方公尺以上之下列場所：餐廳、飲食店、飲料店(無陪侍，提供非酒精飲料服務之場所，包括茶藝館、咖啡店、冰果店及冷飲店等)、飲酒店(無陪侍，供應酒精飲料之餐飲服務場所，包括啤酒屋)等類似場所。									
		B-4	國際觀光旅館、一般觀光旅館、一般旅館。	✓	✓	✓	✓	○	✓	✓	○	✓
		D-1	室內游泳池。	✓	✓	✓	✓	○	✓	✓	✓	✓
		D-2	1.會議廳、展示廳、博物館、美術館、圖書館、水族館、科學館、陳列館、資料館、歷史文物館、天文臺、藝術館。 2.觀眾席面積未達二百平方公尺之下列場所：音樂廳、文康中心、社教館、集會堂(場)、社區(村里)活動中心。 3.觀眾席面積未達二百平方公尺之下列場所：體育館(場)及設施。	✓	✓	✓	✓	✓	✓	✓	○	✓
		D-3	小學教室、教學大樓、相關教學場所。	✓	✓	✓	✓	✓	✓	✓	✓	✓
		D-4	國中、高中(職)、專科學校、學院、大學等之教室、教學大樓、相關教學場所。	✓	✓	✓	✓	✓	✓	✓	✓	✓
		D-5	樓地板面積在五百平方公尺以上之下列場所：補習(訓練)班、課後托育中心。	✓	✓	✓	✓	○	○	○	○	○

適用範圍 A.B.D.E.F.G.H.I

[illegible]

一、「v」指每一建造執照每幢至少必須設置一處，「o」指申請人視實際需要自由設置。

二、國際觀光旅館、一般觀光旅館、一般旅館無障礙客房數量不得少於下表規定：

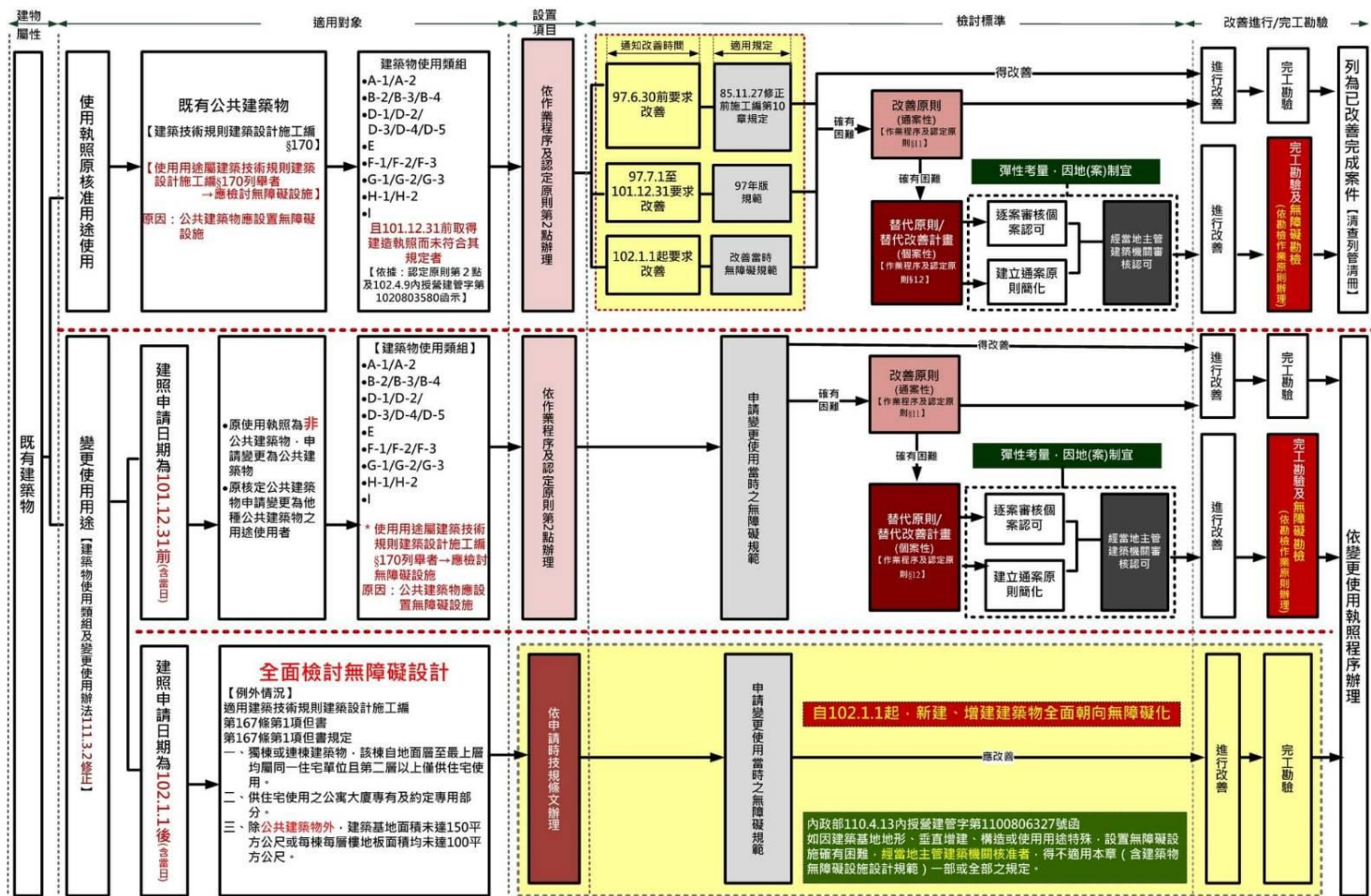
三、六層以上之集合住宅以複層式設計者，其同一單元之昇降設備，得選擇通達複層之任一層。

02 作業程序及認定原則

法令適用

102年以前，可提替改

102年以後，不可提替改



檔 號：
保存年限：

內政部國土管理署 函

地址：105404臺北市松山區八德路2段342號
聯絡人：黃育廷
聯絡電話：02-87712698
電子郵件：hazzymint@cpami.gov.tw
傳真：02-87712709

受文者：新北市政府

發文日期：中華民國112年10月31日

發文字號：國署建管字第1120515130號

類別：普通件

密等及解密條件或保密期限：

附件：

主旨：關於六層樓以上店鋪、集合住宅之建築物，其店鋪部分符合他棟化檢討且屬1戶，得否適用建築技術規則建築設計施工編第167條第1項第3款規定，僅於地面層設置無障礙通路疑義1案，請查照。

說明：

- 一、依據臺中市政府都市發展局112年7月6日中市都管字第1120139867號函辦理。
- 二、按建築技術規則建築設計施工編（以下簡稱本編）第167條第1項第3款所載：「為便利行動不便者進出及使用建築物，新建或增建建築物，應依本章規定設置無障礙設施。但符合下列情形之一者，不在此限：……三、除公共建築物外，建築基地面積未達一百五十平方公尺或每棟每層樓地板面積均未達一百平方公尺。」查同編第170條已明定六層以上之集合住宅屬公共建築物之範圍，合先敘明。
- 三、有關該局來函所詢六層以上店鋪、集合住宅的建築物因屬本編第170條規定之公共建築物範圍，爰無本編第167條第1項第3款規定之適用，仍請依本編第10章無障礙建築物規定檢討設置無障礙設施。

正本：各直轄市及縣(市)政府、經濟部產業園區管理局、經濟部水利署臺北水源特定區管理分署、國家科學及技術委員會新竹科學園區管理局、國家科學及技術委員會中部科學園區管理局、國家科學及技術委員會南部科學園區管理局、交通部高速公路局、農林部農業科技園區管理中心、內政部國家公園署陽明山國家公園管理處、內政部國家公園署玉山國家公園管理處、內政部國家公園署太魯閣國家公園管理處、內政部國家公園署雪霸國家公園管理處、內政部國家公園署金門國家公園管理處、內政部國家公園署海洋國家公園管理處、內政部國家公園署台江國家公園管理處、中華民國全國建築師公會(請轉知所屬會員)

副本：本署資訊室(請刊登本署網站)、建築管理組

查詢表記
112/10/31 16:10

建築技術規則
建築設計施工編
第167條



三、有關該局來函所詢六層以上店鋪、集合住宅的建築物因屬
本編第170條規定之公共建築物範圍，爰無本編第167條第
1項第3款規定之適用，仍請依本編第10章無障礙建築物規
定檢討設置無障礙設施。

第1頁 共2頁

沈駿弘

工務局



- 第 167 條 1 為便利行動不便者進出及使用建築物，新建或增建建築物，應依本章規定設置無障礙設施。但符合下列情形之一者，不在此限：
- 一、獨棟或連棟建築物，該棟自地面層至最上層均屬同一住宅單位且第二層以上僅供住宅使用。
 - 二、供住宅使用之公寓大廈專有及約定專用部分。
 - 三、除公共建築物外，建築基地面積未達一百五十平方公尺或每棟每層樓地板面積均未達一百平方公尺。

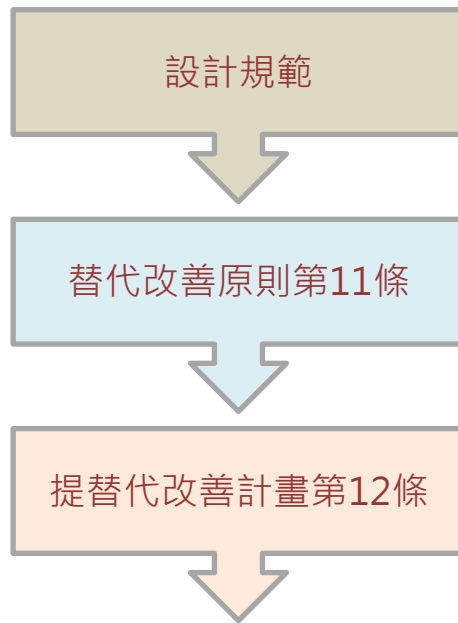


桃園市分期分區改善計畫

目標值：200件

- 第一區：桃園區、中壢區、八德區。
- 第二區：平鎮區、龜山區、蘆竹區。
- 第三區：楊梅區、大溪區、大園區。
- 第四區：觀音區、新屋區、龍潭區、復興區。

無障礙改善優先順序

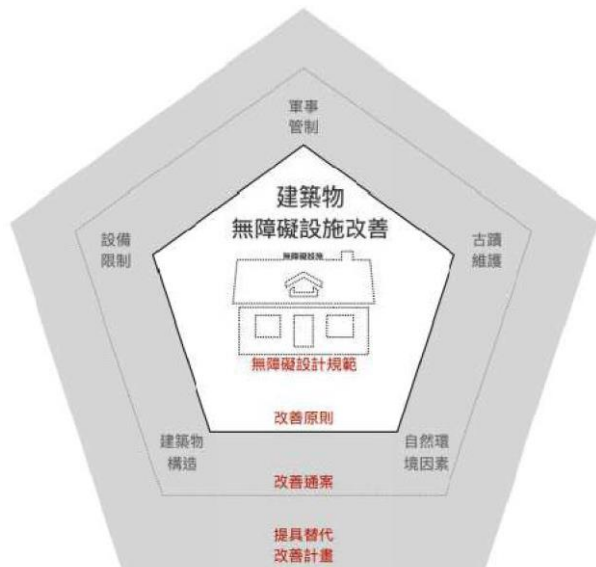


既有公共建築物無障礙設施替代改善計畫作業程序及認定原則

第11點 改善原則辦理改善

公共建築物因軍事管制、古蹟維護、自然環境因素、建築物構造或設備限制等特殊情形，設置無障礙設備及設施確有困難者，其替代改善計畫，依下列規定辦理：

1. 核定之替代改善計畫改善
2. 公共建築物未改善者，得依第十一點規定改善之，視同具替代性功能



公共建築物設置無障礙設施確有困難，得於維持行動不便者自主使用之原則

避難層出入口

出入口空間受限，平台深度不足

設計規範

平台淨深不得小於一百五十公分

出入口前應設置平台，平台淨寬度與出入口同寬，且不得小於150公分，淨深度亦不得小於150公分，且坡度不得大於1/50。

改善原則

平台淨深不得小於一百二十公分

- 1.出入口平臺淨寬與出入口同寬，淨深不得小於一百二十公分。
- 2.出入口緊鄰騎樓，平臺坡度不得大於四十分之一。



避難層坡道及扶手

坡道因空間受限坡度過陡

設計規範

平台淨深不得小於一百五十公分

坡道之坡度不得大於1/12；高差小於20公分者，其坡度得酌予放寬

高差	超過5公分未達20公分者	超過3公分未達5公分者
坡度	1/10	1/5

改善原則

平台淨深不得小於一百二十公分

坡道因空間受限，坡度得依下表設置，並標示需由人員協助上下坡道之標誌，且應視需要設置服務鈴。

高低差(公分)	七十五以下	五十以下	三十五以下	二十五以下	二十以下	十二以下	八以下	六以下
坡度	十分之一	九分之一	八分之一	七分之一	六分之一	五分之一	四分之一	三分之一



避難層坡道及扶手

坡道兩端高差大於七十五公分者，因空間受限未設置中間平台

設計規範

中間平台

坡道每高差75公分，應設置長度150公分以上且坡度不得大於1/50之平台

改善原則

中間平臺

坡道兩端高差大於七十五公分者，因空間受限，且坡道兩端高差不大於一百二十公分及坡度小於十二分之一者，得不受坡道中間增設平臺之限制。



避難層坡道及扶手

設置扶手影響直行通路

設計規範

中間平台

高差超過20公分之坡道，兩側應設置符合本規範207節規定之連續性扶手。

改善原則

扶手

坡道為路緣坡道，設置扶手會影響直行通路者，無須設置扶手。

無需改善情形：

- (1)防護緣超出扶手投影線。
- (2)扶手端部做防勾撞處理與本規範不符者。



避難層坡道及扶手

避難層主要出入口高低差障礙，無法退縮無法設置坡道

設計規範

坡道

無障礙通路上，上下平台高差超過3公分，或坡度超過 1/15者，應設置符合本節規定之坡道。

建議替代方案

活動式斜坡版、輪椅升降臺或樓梯掛式輪椅升降臺

建築物避難層主要出入口高低差障礙，受限於建築結構無法退縮且因緊鄰騎樓或人行道，無法設置坡道之空間者，得採以下作法

- 1.可使用活動式斜坡版、設置輪椅升降臺或樓梯掛式輪椅升降臺等設備，並設有服務鈴，由服務人員提供協助。如仍無法改善者，得設置服務鈴，由服務人員提供協助。
- 2.自動感應門前平台與本規範不符者，無須改善。



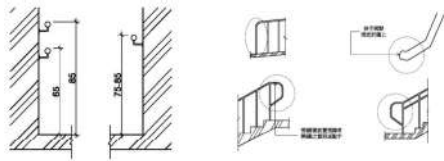
樓梯

扶手影響通路順暢者

設計規範

高差超過20公分之樓梯兩側應設置扶手

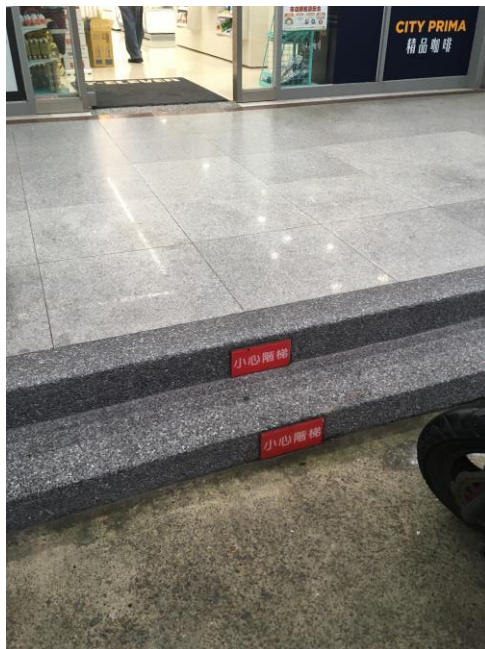
高差超過20公分之樓梯兩側應設置扶手，高度自梯級鼻端起算。



改善原則

扶手影響通路順暢者不須設置扶手

兩端平臺高差在二十公分以上者，如設置扶手將影響通路順暢者，不須設置扶手



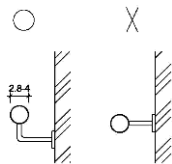
樓梯

扶手形狀外緣周邊與本規範不符者

設計規範

扶手直徑 $D=2.8\sim4$ 公分

扶手形狀可為圓形、橢圓形，圓形直徑2.8公分至4公分，其他形狀者，外緣周邊長9公分至13公分



改善原則

無須改善

既有扶手圓形直徑或其他形狀外緣周邊與本規範不符者無需改善。



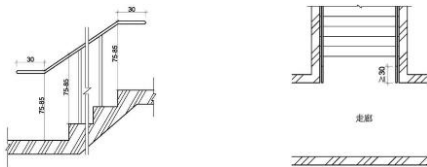
樓梯

扶手水平延伸三十公分會突出走道

設計規範

扶手應水平延伸30公分以上

水平延伸：樓梯兩端扶手應水平延伸30公分以上，水平延伸不得突出於走廊上。



改善原則

無須改善

因空間受限，扶手水平延伸三十公分會突出走道者。



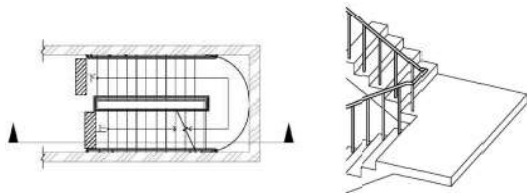
樓梯

往上之梯級未退至少一階者

設計規範

平台淨深不得小於一百五十公分

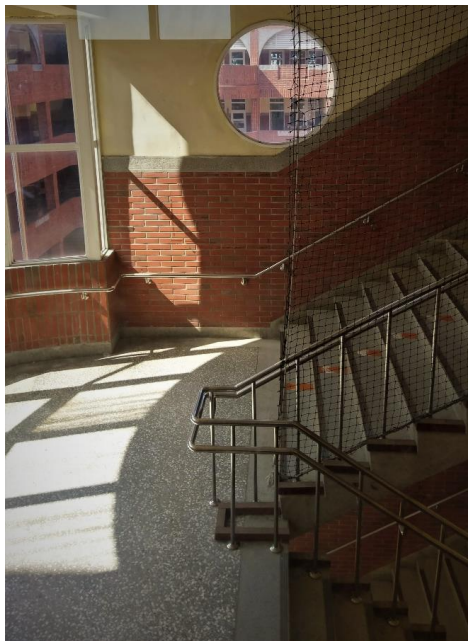
樓梯轉折設計：樓梯往上之梯級部分，起始之梯級應退至少一階



改善原則

無須改善

連續樓梯往上之梯級未依本規範退至少一階者。但內側扶手轉彎處仍須順平。



樓梯

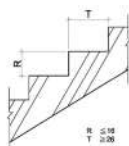
梯階之級高、級深、樓梯平臺等與本規範不符

設計規範

平台淨深不得小於一百五十公分

級高及級深：樓梯上所有梯級之級高及級深應統一，級高(R)應為16公分以下，級深(T)應為26公分以上，且 $55\text{公分} \leq 2R+T \leq 65\text{公分}$ 。

樓梯平台：不得有梯級或高差。



改善原則

無須改善

梯階之級高、級深、樓梯平臺等與本規範不符者。



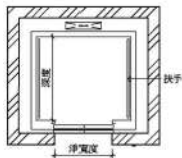
昇降設備-機廂尺寸

機門淨寬、機廂尺寸不足

設計規範

入口>90cm,機廂深度>135cm

機廂尺寸：昇降機門淨寬度不得小於90公分，機廂之深度不得小於135公分。



改善原則

入口>80cm,機廂深度>110cm

機廂尺寸：入口不得小於八十公分，機廂深度不得小於一百一十公分。



昇降設備-標示

無障礙標誌與規範未完全相同

設計規範

主要入口樓層之昇降機應設置無障礙標誌

主要入口樓層標誌：主要入口樓層之昇降機應設置無障礙標誌，其下緣應距地板面 190 公分至 220 公分，長、寬尺寸不得小於 15 公分。如主要通路走廊與昇降機開門方向平行，則應另設置垂直於牆面之無障礙標誌。



改善原則

無障礙標誌與本規範未完全相同無須改善

昇降機外部應設置無障礙標誌。現存無障礙標誌與本規範未完全相同者，無須改善。但採用「殘障電梯」或其他不當用詞者，應予改善。



昇降設備

機廂內扶手、輪椅乘坐者操作盤與本規範不符者

設計規範

扶手、輪椅乘坐者操作盤設置規定

扶手：機廂內至少兩側牆面應設置扶手。扶手上緣距機廂地面應為75公分。

輪椅使用者操作盤：多排按鈕，最上層標有樓層指示的按鈕中心點距機廂地面不得大於120公分，且最下層按鈕之中心點距機廂地面為85公分至90公分；若為單排按鈕，其樓層按鈕之中心點距機廂地面不得大於85公分至90公分，操作盤距機廂入口壁面之距離不得小於30公分、入口對側壁面之距離不得小於20公分

改善原則

無須改善

昇降機廂內扶手、輪椅乘坐者操作盤與本規範不符者。



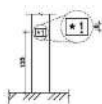
昇降設備

未於昇降機入口設置觸覺裝置者

設計規範

昇降機入口觸覺裝置

昇降機入口觸覺裝置：在昇降機各樓乘場入口兩側之門框或牆、柱上應設置觸覺裝置及顯示樓層數字、點字符號，單一浮凸字時，長、寬各8公分以上。2個或2個以上浮凸字時，每一個浮凸字尺寸，應寬6公分、長8公分以上，觸覺裝置之中心點應距地板面135公分，且標示之數字須與底板顏色有明顯不同。



改善原則

無須改善

未於昇降機入口設置觸覺裝置者。



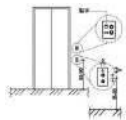
昇降設備

昇降機呼叫鈕之中心線距地板面一百二十公分以下者

設計規範

下組呼叫鈕之中心點距地板面85公分至90公分

昇降機呼叫鈕：梯廳及門廳內應設置2組呼叫鈕，呼叫鈕最小的尺寸應為長、寬各2公分以上，或直徑2公分以上。上組呼叫鈕左邊應設置點字，下組呼叫鈕之中心點距地板面85公分至90公分，下組呼叫鈕上方適當位置應設置長、寬各5公分之無障礙標誌。



改善原則

無須改善

昇降機呼叫鈕之中心線距地板面一百二十公分以下者。但昇降機呼叫鈕之中心線距地板面大於一百二十公分者，應設置協助使用之輔具或服務鈴。



廁所盥洗室-無障礙通路

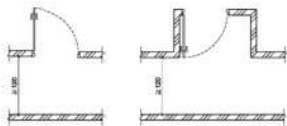
通達廁所盥洗室通路走廊寬度小於 120 公分

設計規範

室內通路走廊寬度不得小於120公分

無障礙廁所盥洗室應設於無障礙通路可到達之處。

室內通路走廊寬度不得小於120公分，走廊中如有開門，則扣除門扇開啟之空間後，其寬度不得小於120公分。



改善原則

廁所無障礙通路寬度 > 90cm

無障礙通路：至少應有一條無障礙通路可通達廁所盥洗室，寬度不得小於九十公分，且應考慮開門之操作空間。



廁所盥洗室-門

裝設橫拉門有困難時

設計規範

應採用橫向拉門出入口淨寬不得小於80公分

應採用橫向拉門，出入口淨寬不得小於80公分。

改善原則

可用折疊門出入口淨寬不得小於八十公分

門：裝設橫拉門有困難時可用折疊門，門開啟後實際可供進出之淨寬不得小於八十公分。不得使用凹入式、扭轉式（含喇叭鎖）之門把及鎖扣，且有半截式之蝴蝶葉鉸鏈彈簧門應立即拆除。



廁所盥洗室-迴轉空間

迴轉空間直徑不足

設計規範

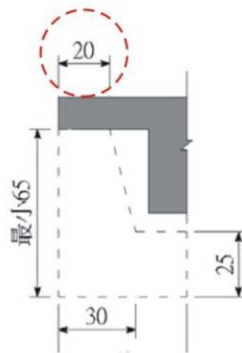
迴轉空間應大於一百五十公分

無障礙廁所盥洗室應設置直徑 150 公分以上之迴轉空間，其迴轉空間邊緣20公分範圍內，如符合膝蓋淨容納空間規定者，得納入迴轉空間計算。

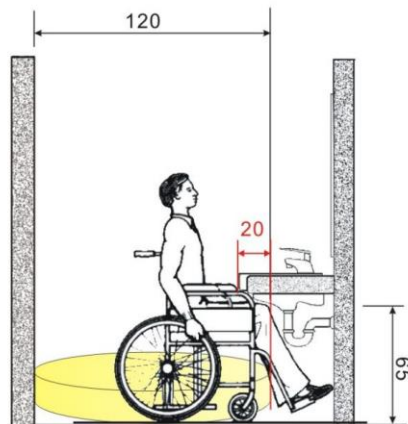
改善原則

迴轉空間直徑不得小於一百二十公分

迴轉空間直徑不得小於一百二十公分，其中邊緣二十公分範圍內，淨高不得小於六十五公分。



A102.6 膝蓋淨容納空間



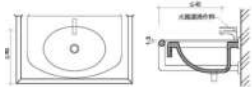
廁所盥洗室-洗面盆

免於兩側及前方環繞洗面盆設置扶手

設計規範

洗面盆應設置扶手

洗面盆應設置扶手，型式可為環狀扶手或固定扶手。設置環狀扶手者，扶手上緣應高於洗面盆邊緣1公分至3公分。設置固定扶手者，使用狀態時，扶手上緣高度應與洗面盆上緣齊平，突出洗面盆邊緣長度為25公分，兩側扶手之內緣距離為70公分至75公分。但設置檯面式洗面盆或設置壁掛式洗面盆已於下方加設安全支撐者，得免設置扶手。

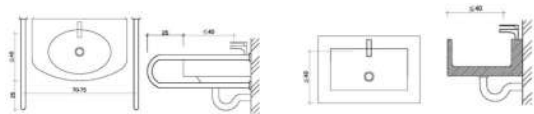


改善原則

免於兩側及前方環繞洗面盆設置扶手

洗面盆符合下列情形之一者，得免於兩側及前方環繞洗面盆設置扶手：

- 1.設置檯面式洗面盆。
- 2.設置壁掛式洗面盆已於下方加設安全支撐者。



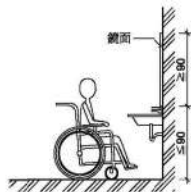
廁所盥洗室-鏡子

鏡面底端距地板面大於90公分

設計規範

鏡面底端距地板面不得大於90公分

鏡子：鏡面底端距地板面不得大於90公分，鏡面高度應在90公分以上



改善原則

設置傾斜鏡面

鏡子：鏡面底端與地板面距離大於九十公分者，可設置傾斜鏡面。但須考慮站立者之注視角度。



廁所盥洗室-馬桶

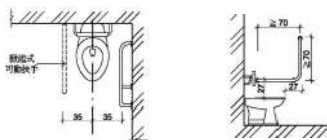
設置側邊L型扶手有困難時

設計規範

側邊L型扶手可動扶手

側邊L型扶手：馬桶側面牆壁裝置扶手時，應設置L型扶手，L型扶手中間固定點並不得設於扶手垂直部分。

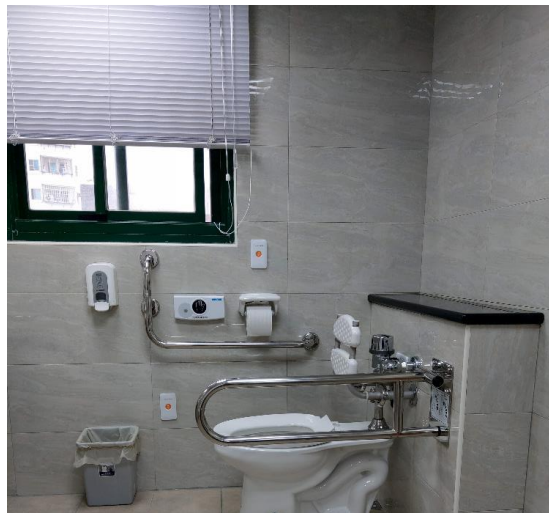
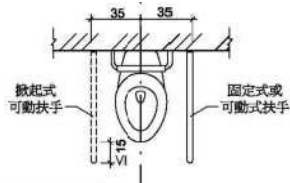
可動扶手：馬桶至少有一側為可固定之掀起式扶手。



改善原則

兩側得採用可動扶手

兩側得採用可動扶手。



廁所盥洗室-馬桶

未設置沖水控制

設計規範

手動沖水控制應符合手可觸及範圍

沖水控制可為手動或自動，手動沖水控制應設置於L型扶手之側牆上，中心點距馬桶前緣往前 10 公分及馬桶座墊上40公分處。馬桶旁無側面牆壁，手動沖水控制應符合手可觸及範圍之規定。



改善原則

沖水控制無須改善

沖水控制無改善，但須考量可操作空間。



停車空間

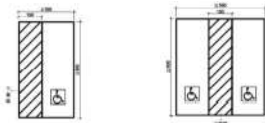
缺乏下車空間者

設計規範

寬150公分之下車區

單一停車位：汽車停車位長度不得小於 600 公分、寬度不得小於350 公分，包括寬 150 公分之下車區

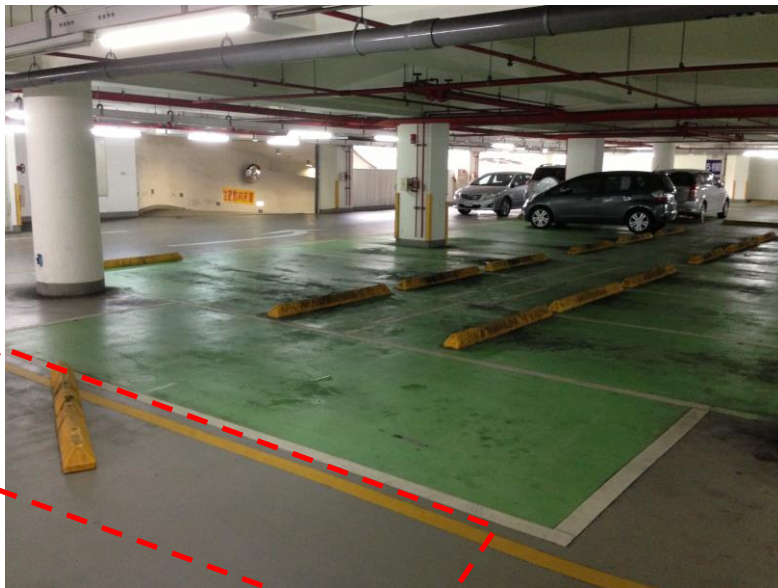
相鄰停車位：相鄰停車位得共用下車區，長度不得小於600 公分、寬度不得小於550 公分，包括寬 150 公分之下車區



改善原則

停車位旁之通道作為臨時下車區

尺寸：缺乏下車空間者，可以停車位旁之通道作為臨時下車區使用，得不另劃設下車空區。



停車空間

多幢建築物停車空間未集中留設者

設計規範

無障礙停車位應設置於最靠近建築物無障礙出入口

無障礙停車位應設置於最靠近建築物無障礙出入口或無障礙升降機之便捷處

改善原則

得依其幢數集中設置

多幢建築物停車空間依法集中留設者，其無障礙設施之停車位數得依其幢數集中設置之。



停車空間

停車格線之顏色未使用淺藍色或白，下車區未使用白色斜線

設計規範

停車格線之顏色應與地面具有辨識之反差效果

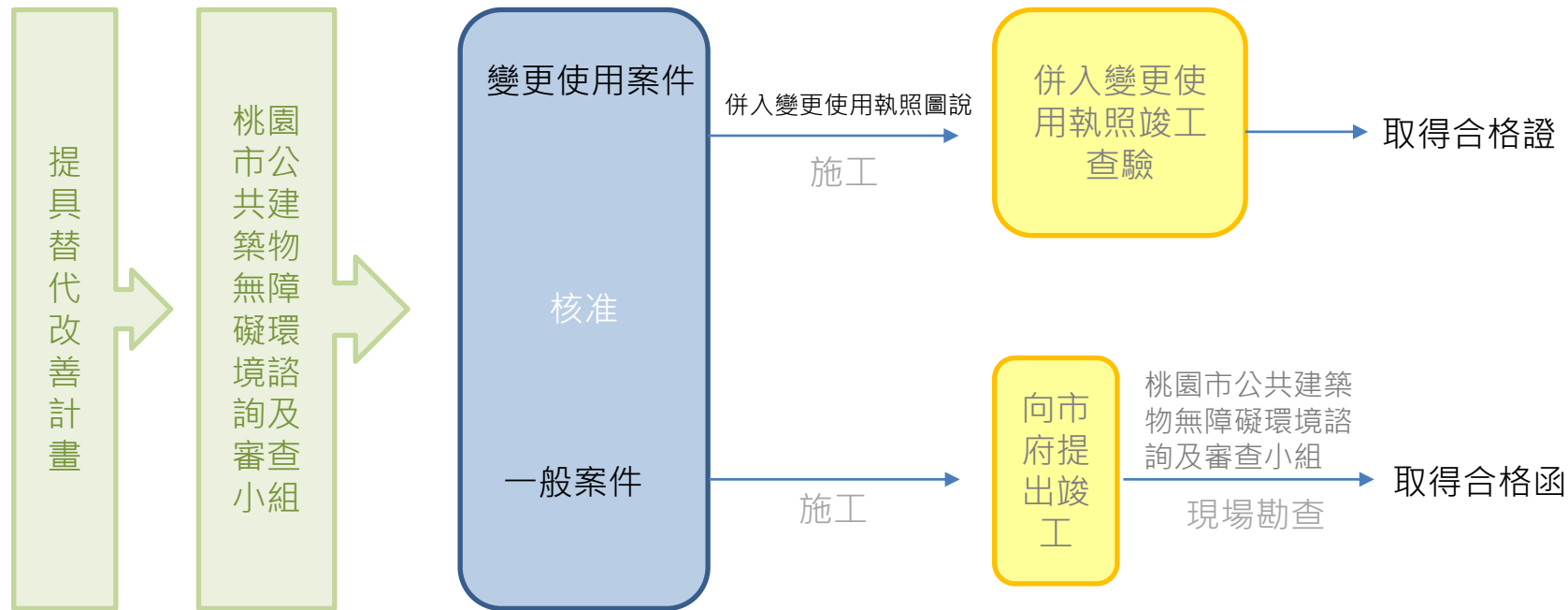
停車位地面上應設置無障礙停車位標誌，標誌圖尺寸應為長、寬各90公分以上，停車格線之顏色應與地面具有辨識之反差效果，下車區應以斜線及直線予以區別。

改善原則

無須改善

1. 停車格線顏色與本規範不符，但與地面顏色已有明顯對比色者。
2. 建築物經檢討免設置法定停車空間者，無須設置無障礙停車位。





建築物無障礙設施及設備 改善計畫書

建築物管理機關名稱：

建築物管理機關負責人：

建築物所有權人：

中華民國 年 月 日

本提報內容如為不實或侵害他人財產，或肇致危險或傷害他人時，須依法負其責任。

此致

桃園市政府

提報人

(簽章)

日期： 年 月 日

基本資料表

檢附文件	□1、改善項目總表： 依檢立紀錄表未達標準之設施及設備逐項填列。	
	□2、全區平面簡圖： 提報範圍現況平面簡圖，標示無障礙設施及設備配置位置。	
	□3、照片及說明： 每項不合格之項目至少1張，以文、圖敘明改善方式。	
	□4、基本文件： <ul style="list-style-type: none"> □建築物使用執照影本 張。 □使用執照原核准平面圖影本 張。 □設計人講習結業證書影本 張。 □建築物權利證明影本 張。 □原公共建築物行動不便者設施設備檢立紀錄表。 	
提報人	所有權人	姓名 <input type="text"/> 身份證字號 <input type="text"/> 電話 <input type="text"/>
	住址 <input type="text"/>	
管理機關負責人	姓名 <input type="text"/> 身份證字號 <input type="text"/> 電話 <input type="text"/>	
	住址 <input type="text"/>	
建築物概要	提報建築物或營業場所名稱 <input type="text"/>	現況用途 <input type="text"/>
	使用樓層別 第 <input type="text"/> 層，共 <input type="text"/> 層 使用樓地板面積 <input type="text"/> m ²	
改善設計者	姓名 <input type="text"/> 電話 <input type="text"/>	
	地址 <input type="text"/>	
<input type="checkbox"/> 有 參加內政部營建署公共建築物設置身心障礙者行動與使用之設施及設備動檢人員培訓講習 <input type="checkbox"/> 無		
本表資料請務必檢附及填列。		

本欄提報人免填

- 審查結果
- 依原改善計畫提報執行，列管複查。
 - 依委員修正意見執行，列管複查。
 - 資料不全，限期 提報改善。

一、改善項目總表

編號	未達法令規定之設施或設備		改善期程		改善方式(勾選一項)	
	年 月 至 年 月		年 月 至 年 月		<input type="checkbox"/> 提報改善計畫及暫時性替代方案。 <input type="checkbox"/> 改善確有困難，提報替代改善措施。 <input type="checkbox"/> 已依法令規定改善完成。	
說明	1、本表之「編號」欄請依改善困難之項目依序填寫「1、2、3、...」。如不敷使用請自行延伸填寫，增頁部分應加蓋騎縫章。		2、所稱「法令規定」係指「建築技術規則建築設計施工編第十章」規定及內政部營建署相關圖釋。			
	3、「暫時性替代方案」係指改善完成前之替代設備及相關措施。		4、「替代改善措施」係指因軍事管制、古蹟維護、自然環境因素、建築物構造或設備等特殊情形，設置無障礙設備與設施確有困難者，得由所有權人或管理機關負責人提具，申報各級目的事業主管機關審核。			
執行改善計畫之經費狀況：		<input type="checkbox"/> 本年度已編列預算改善 <input type="checkbox"/> 明年度編列預算改善 <input type="checkbox"/> 其他：				
茲因軍事管制、古蹟維護、自然環境因素、建築物構造或設備等特殊情形，設置無障礙設施及設備確有困難。						
專業技師人員簽證： (簽章)						

二、提報範圍現況平面簡圖

圖號	棟別、樓層別
圖面說明	
說明欄	<p>1、提報範圍樓層現況簡圖應清晰可辨(比例 1/100-1/200)。</p> <p>2、標示無障礙設施及設備配置位置，並以公分為單位註明相關之寬度(廁所、走廊、出入口及樓梯)。</p> <p>3、每一簡圖應加註樓層數編號。</p>

表格如不敷使用請自行複製延伸，增頁部分應加蓋騎縫章。

三、照片及說明

編號	改善項目名稱
改善前照片：	
改善方式 (勾選)	<input type="checkbox"/> 提報改善計畫及暫時性替代方案(請於下列說明並繪製改善計畫圖說)。 <input type="checkbox"/> 改善確有困難，提報替代改善措施(請於下列填寫改善困難之原因以及替代措施與現行功能規定之檢討、比較、分析)。 <input type="checkbox"/> 已依法令規定改善完成(請於下列貼附改善後照片)。
圖面資料	無障礙設施及設備之細部改善設計平面圖、施工圖(比例 1/50)。
說明	<p>1、每一項目之圖面，應清晰可辨，並加註樓層。</p> <p>2、編號應依改善項目總表之編號排列。</p>

表格如不敷使用請自行複製或延伸，增頁部分應加蓋騎縫章。

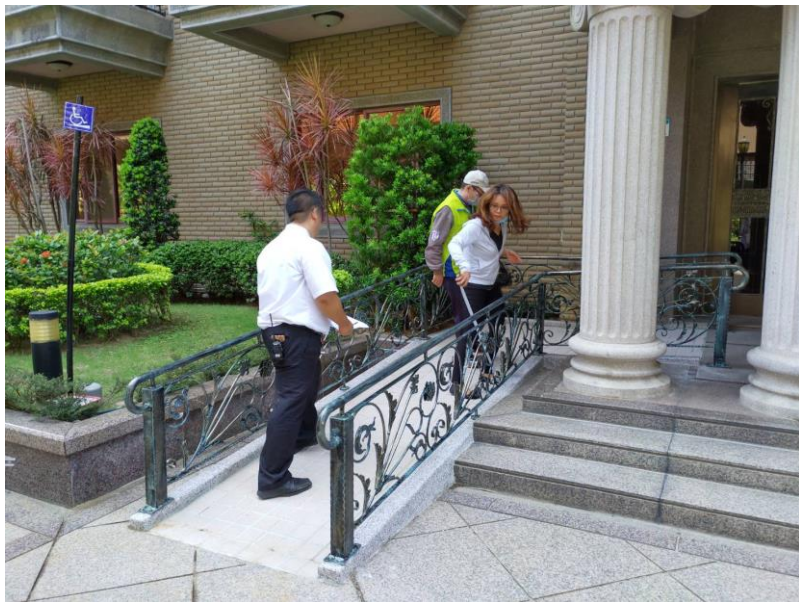
改善前

活動式坡道

樓梯



改善後



1:12坡道



1:12坡道

替代改善方案-以路邊公有身心障礙者專用汽車停車位替代改善
不得逕自改善仍需提改善諮詢及審查小組審查



替代改善方案停車空間符合條件-以代客泊車替代改善

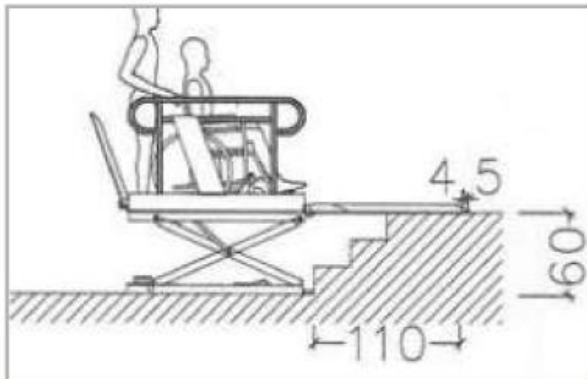
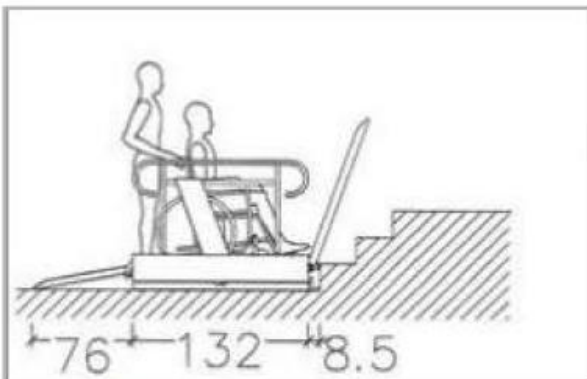
- 1.於1樓坐輪椅者手可觸及、距地面高度80至85公分之出入口明顯處設置服務鈴。
- 2.代客停車服務告示牌(標示服務電話)及提供專人服務。



無障礙坡道替改

替代改善方案-以檯車式活動斜坡板

不得逕自改善仍需提改善諮詢及審查小組審查



替代改善方案-移動式輪椅升降台

不得逕自改善仍需提改善諮詢及審查小組審查



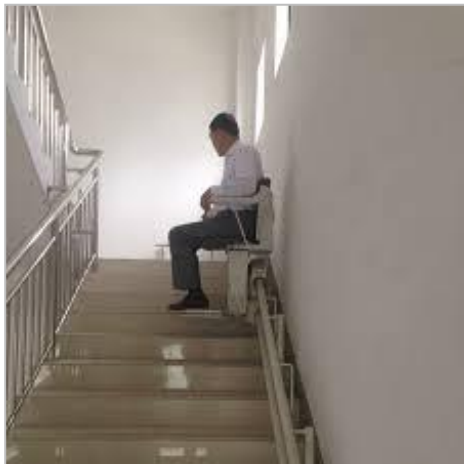
替代改善方案-復康巴士型兩側包覆之輪椅升降台

不得逕自改善仍需提改善諮詢及審查小組審查



替代改善方案-樓梯附掛式升降椅

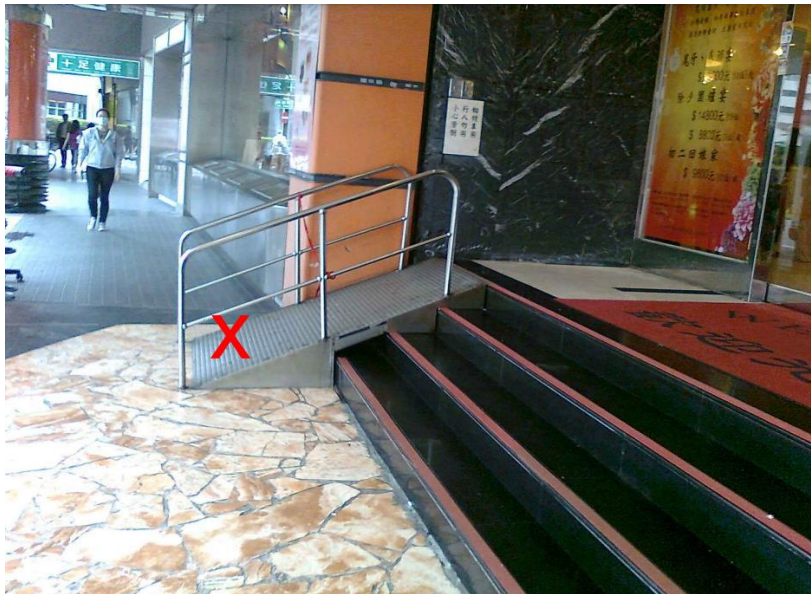
不得逕自改善仍需提改善諮詢及審查小組審查



替代改善方案-流動式無障礙廁所

不得逕自改善仍需提改善諮詢及審查小組審查





應注意視覺誤差



既有電梯內部鏡面太高



無障礙廁所扶手未照規範導致配置錯誤



標示牌應與行進方向垂直



110.02.18內授營建管字第1100802256號函

關於建築物無障礙設施設計規範第3章樓梯307戶外平台階梯中間扶手設置事宜一案-戶外平台階梯之寬度在6公尺以上者，應於中間加裝扶手

內政部111.3.9營署建管字第1111042215號函

親子廁所是否得合併設置疑義1案-不行

內政部110.4.13內授營建管字第1100806327號函

關於102年1月1日後申請建造執照。於領得使用執照後申請變更使用執照，得否適用建築技術規則建築設計施工編第167條第3項規定疑義1案-適用

內政部110.7.14內授營建管字第1100811552號函

關於臺北市府函詢無障礙停車位得否選配銷售疑義1案-屬於法定停車者可以

內政部111.11.22日內授營建管字第1110819978號

有關內政部函釋無障礙廁所盥洗室之設置事宜1案-地下室做停車空間免檢討無障礙廁所

內政部112.10.31日國署建管字第1120515130號

關於六層樓以上店鋪、集合住宅之建築物，其店鋪部分符合他棟化檢討且屬1戶，得否適用建築技術規則設計施工篇第167條第1項第3款規定，僅於地面層設置無障礙通路疑義1案-不行，屬於公共建築物

簡報結束，敬請指教