

# 113年度發照室相關規定

- 01 無障礙設施注意事項
- 02 發照室公告
- 03 建造執照 副本無紙化
- 04 建築圖電子副本下載
- 05 加速建照審查及疑義

陳大榮建築師

# 01-無障礙設施注意事項 無障礙設施工程圖樣說明

## 壹、建造執照無障礙設施工程圖樣種類說明書應標示事項表

中華民國

內政部國土管理署 National Land Management Agency,  
Ministry of the Interior

建造執照無障礙設施工程圖樣種類及說明書應標示事項表

建築管理組

最後更新日期：2023-04-17

內政部100.5.2台內營字第1000803049號訂定，自中華民國一〇〇年七月一日生效

內政部112.4.17台內營字第11208042871號：修正「公共建築物建造執照無障礙設施工程圖樣種類及說明書應標示事項表」，名稱並修正為「建造執照無障礙設施工程圖樣種類及說明書應標示事項表」

建造執照無障礙設施工程圖樣種類及說明書應標示事項表

發布日期：2023-04-17

## 壹、建造執照無障礙設施工程圖樣種類說明書應標示事項表

建造執照無障礙設施工程圖樣種類及說明書  
應標示事項表修正規定

應標示圖樣種類		應標示事項
配置圖（比例尺大小不限）		方位、室外通路（含高程、引導設施、引導標誌位置、淨寬及排水方向）、室外停車空間（含無障礙停車位及引導標誌位置）、避難層出入口（含坡道及引導標誌）、基地及建築物高程。
各層平面圖（比例尺大小不限）		避難層出入口、室內出入口、室內通路走廊（含高程、坡度、寬度及迴轉空間）、無障礙樓梯位置、昇降設備（含引導設施、輪椅迴轉空間及機廂尺寸）、廁所盥洗室（含迴轉空間）、浴室（含高程）、輪椅觀眾席位（含位置、尺寸及數量）及室內停車空間（含無障礙停車位及引導標誌位置）。
構造詳圖（比例尺不得小於五十分之一）	室外通路	突出物警示或防護設施、側邊設置階梯時之警示設施、迴轉空間及防護設施（含邊緣防護及防護設施）。
	坡道及扶手	高程差、坡度、寬度、平台（含起點與終點平台、中間平台或轉彎平台之淨寬、淨深）、坡道防護設施（含邊緣防護及防護設施）及扶手（含高度、形狀、與壁面距離及端部處理）。
	避難層出入口	引導標誌位置、平台（含淨寬、淨深及坡度）、門扇（含操作空間及開門方式）及門把（含型式及位置）。
	室內出入口	淨寬、門扇（含操作空間及開門方式）、門把（含型式及位置）及門鎖（含型式及位置）。
	室內通路走廊	淨高、淨寬、突出物警示或防護設施及迴轉空間。
	樓梯	底版淨高未達一百九十公分之防護設施、轉折平台設計方式、梯級（含級深、級高及鼻端處理）、防滑條、扶

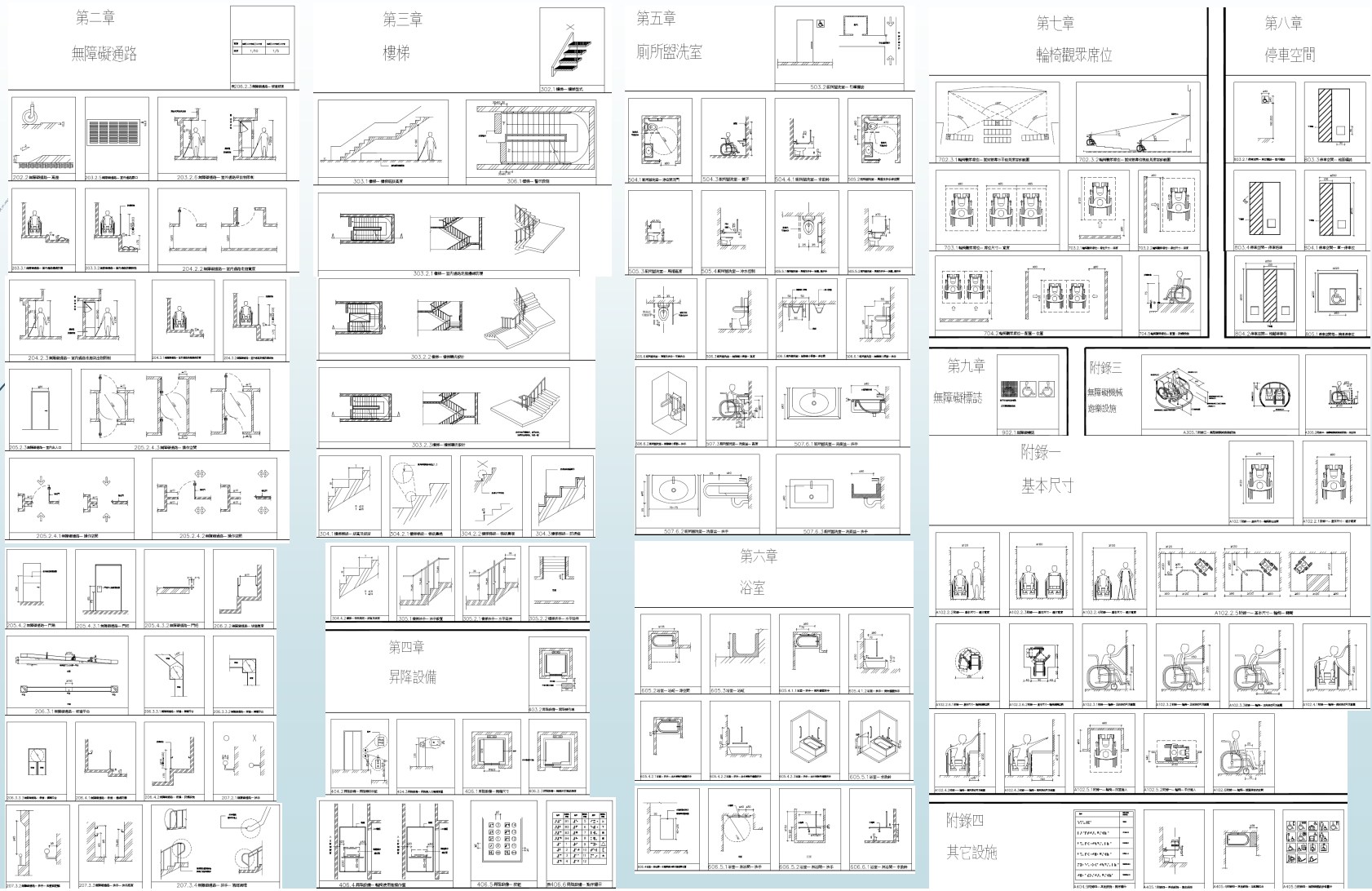
		手（含水平延伸方式、端部處理、長度、高度、扶手形狀及與壁面距離）、警示設施及戶外平台階梯。
升降設備		升降機引導標誌（含位置、長度及寬度）、呼叫鈕位置（含梯廳及門廳）、觸覺裝置（含長度、寬度及高度）、升降機門、機廂尺寸、扶手（含高度、形狀、與壁面距離及端部處理）、後視鏡、輪椅使用者操作盤、按鈕、點字及語音系統。
廁所盥洗室	無障礙廁所盥洗室	引導標誌位置、迴轉空間、門（含淨寬、門把及門鎖）、鏡子（含位置及鏡面高度）、馬桶及扶手（含淨空間、高度〔含座墊高度及背靠〕、沖水控制〔含型式及位置〕及扶手〔含型式、位置及尺寸〕、洗面盆（含位置、高度、深度、水龍頭開關型式及扶手）及求助鈴（含高度及連接裝置）。
	一般廁所	無障礙小便器（含位置、突出端高度、沖水控制、淨空間及扶手）。
浴室		引導標誌位置及出入口（含門淨寬及門把）。
	浴缸	浴缸前方淨空間、浴缸尺寸（含內側長度及外側距地板面高度）、扶手（含側向牆壁扶手及出水側對向牆壁扶手）及求助鈴（含位置及連接裝置）。
	淋浴間	迴轉空間、座椅、水龍頭操作桿與蓮蓬頭位置、扶手（含水平及垂直）及求助鈴（含位置及外部設置求助鈴警示燈之位置）。
輪椅觀眾席位		地面坡度、席位安排、固定螢幕能見度容許範圍（含水平及仰視）、通路寬度、引導標誌位置、席位尺寸（含寬度及深度）、席位配置、陪伴者座椅位置及防護設施



## 壹、 建造執照無障礙設施工程圖樣種類說明書應標示事項表

	(含邊緣防護及防護設施)。		
無障礙客房	出入口	出入口淨寬、門扇(含操作空間及開門方式)及門把(含型式及位置)。	
	客房內通路	客房內通路寬度及床間淨寬度。	
	衛浴設備	馬桶及洗面盆	迴轉空間、鏡子、馬桶及扶手(含淨空間、高度〔含座墊高度及背靠〕、沖水控制〔含型式及位置〕及扶手〔含型式、位置及尺寸〕)、洗面盆(含位置、高度、深度、水龍頭開關型式及扶手)、求助鈴(含高度及連接裝置)及語音系統。
		浴缸	浴缸前方淨空間、浴缸尺寸(含內側長度及外側距地板面高度)、扶手(含側向牆壁扶手及出水側對向牆壁扶手)及求助鈴(含位置及連接裝置)。
		淋浴間	迴轉空間、座椅、水龍頭操作桿與蓮蓬頭位置、扶手(含水平及垂直)及求助鈴(含位置及連接裝置)。
停車空間	位置、引導標誌、車位標誌(含室外標誌、室內標誌及地面標誌)、停車格線、地面坡度、汽車停車位(含長度、寬度及下車區)及機車停車位(含長度、寬度、無障礙標誌及出入口)。		

## 貳、無障礙設施規範參考圖例彙整



## 貳、無障礙設施規範參考圖例

### 參考宜蘭縣無障礙設施設施標誌及設施引導指示標誌牌

附圖A 宜蘭縣無障礙設施 設施標誌及設施引導指示標誌牌-圖例及代號

<p>標 1 20cm 指 1 20cm</p> <p>設置位置：近建築線主要入口處。</p>	<p>標 2 20cm 指 2 20cm</p> <p>設置位置：近建築線主要入口處。</p>	<p>標 6 20cm 指 6 20cm</p> <p>設置位置：近建築線主要入口處。</p>	
<p>標 7 20cm 指 7 20cm</p> <p>設置位置：近建築線主要入口處。</p>	<p>標 8 20cm 指 8 20cm</p> <p>設置位置：近建築線主要入口處。</p>	<p>標 16 20cm 指 16 20cm</p> <p>設置位置：近建築線主要入口處。</p>	<p>標 15 20cm 指 15 20cm</p> <p>設置位置：近建築線主要入口處。</p>
<p>標 9 20cm 指 9 20cm</p> <p>設置位置：近建築線主要入口處。</p>	<p>標 10 20cm 指 10 20cm</p> <p>設置位置：近建築線主要入口處。</p>	<p>標 11 20cm 指 11 20cm</p> <p>設置位置：近建築線主要入口處。</p>	<p>標 12 20cm 指 12 20cm</p> <p>設置位置：近建築線主要入口處。</p>
<p>標 13 20cm 指 13 20cm</p> <p>設置位置：近建築線主要入口處。</p>	<p>標 14 20cm 指 14 20cm</p> <p>設置位置：近建築線主要入口處。</p>	<p>標 15 20cm 指 15 20cm</p> <p>設置位置：近建築線主要入口處。</p>	<p>標 16 20cm 指 16 20cm</p> <p>設置位置：近建築線主要入口處。</p>
<p>標 17 20cm 指 17 20cm</p> <p>設置位置：近建築線主要入口處。</p>	<p>標 18 20cm 指 18 20cm</p> <p>設置位置：近建築線主要入口處。</p>	<p>標 19 20cm 指 19 20cm</p> <p>設置位置：近建築線主要入口處。</p>	<p>標 20 20cm 指 20 20cm</p> <p>設置位置：近建築線主要入口處。</p>
<p>標 21 20cm 指 21 20cm</p> <p>設置位置：近建築線主要入口處。</p>	<p>標 22 20cm 指 22 20cm</p> <p>設置位置：近建築線主要入口處。</p>	<p>標 23 20cm 指 23 20cm</p> <p>設置位置：近建築線主要入口處。</p>	<p>標 24 20cm 指 24 20cm</p> <p>設置位置：近建築線主要入口處。</p>
<p>標 25 20cm 指 25 20cm</p> <p>設置位置：近建築線主要入口處。</p>	<p>標 26 20cm 指 26 20cm</p> <p>設置位置：近建築線主要入口處。</p>	<p>標 27 20cm 指 27 20cm</p> <p>設置位置：近建築線主要入口處。</p>	<p>標 28 20cm 指 28 20cm</p> <p>設置位置：近建築線主要入口處。</p>
<p>標 29 20cm 指 29 20cm</p> <p>設置位置：近建築線主要入口處。</p>	<p>標 30 20cm 指 30 20cm</p> <p>設置位置：近建築線主要入口處。</p>	<p>標 31 20cm 指 31 20cm</p> <p>設置位置：近建築線主要入口處。</p>	<p>標 32 20cm 指 32 20cm</p> <p>設置位置：近建築線主要入口處。</p>
<p>標 33 20cm 指 33 20cm</p> <p>設置位置：近建築線主要入口處。</p>	<p>標 34 20cm 指 34 20cm</p> <p>設置位置：近建築線主要入口處。</p>	<p>標 35 20cm 指 35 20cm</p> <p>設置位置：近建築線主要入口處。</p>	<p>標 36 20cm 指 36 20cm</p> <p>設置位置：近建築線主要入口處。</p>
<p>標 37 20cm 指 37 20cm</p> <p>設置位置：近建築線主要入口處。</p>	<p>標 38 20cm 指 38 20cm</p> <p>設置位置：近建築線主要入口處。</p>	<p>標 39 20cm 指 39 20cm</p> <p>設置位置：近建築線主要入口處。</p>	<p>標 40 20cm 指 40 20cm</p> <p>設置位置：近建築線主要入口處。</p>
<p>標 41 20cm 指 41 20cm</p> <p>設置位置：近建築線主要入口處。</p>	<p>標 42 20cm 指 42 20cm</p> <p>設置位置：近建築線主要入口處。</p>	<p>標 43 20cm 指 43 20cm</p> <p>設置位置：近建築線主要入口處。</p>	<p>標 44 20cm 指 44 20cm</p> <p>設置位置：近建築線主要入口處。</p>
<p>標 45 20cm 指 45 20cm</p> <p>設置位置：近建築線主要入口處。</p>	<p>標 46 20cm 指 46 20cm</p> <p>設置位置：近建築線主要入口處。</p>	<p>標 47 20cm 指 47 20cm</p> <p>設置位置：近建築線主要入口處。</p>	<p>標 48 20cm 指 48 20cm</p> <p>設置位置：近建築線主要入口處。</p>
<p>標 49 20cm 指 49 20cm</p> <p>設置位置：近建築線主要入口處。</p>	<p>標 50 20cm 指 50 20cm</p> <p>設置位置：近建築線主要入口處。</p>	<p>標 51 20cm 指 51 20cm</p> <p>設置位置：近建築線主要入口處。</p>	<p>標 52 20cm 指 52 20cm</p> <p>設置位置：近建築線主要入口處。</p>
<p>標 53 20cm 指 53 20cm</p> <p>設置位置：近建築線主要入口處。</p>	<p>標 54 20cm 指 54 20cm</p> <p>設置位置：近建築線主要入口處。</p>	<p>標 55 20cm 指 55 20cm</p> <p>設置位置：近建築線主要入口處。</p>	<p>標 56 20cm 指 56 20cm</p> <p>設置位置：近建築線主要入口處。</p>
<p>標 57 20cm 指 57 20cm</p> <p>設置位置：近建築線主要入口處。</p>	<p>標 58 20cm 指 58 20cm</p> <p>設置位置：近建築線主要入口處。</p>	<p>標 59 20cm 指 59 20cm</p> <p>設置位置：近建築線主要入口處。</p>	<p>標 60 20cm 指 60 20cm</p> <p>設置位置：近建築線主要入口處。</p>
<p>標 61 20cm 指 61 20cm</p> <p>設置位置：近建築線主要入口處。</p>	<p>標 62 20cm 指 62 20cm</p> <p>設置位置：近建築線主要入口處。</p>	<p>標 63 20cm 指 63 20cm</p> <p>設置位置：近建築線主要入口處。</p>	<p>標 64 20cm 指 64 20cm</p> <p>設置位置：近建築線主要入口處。</p>
<p>標 65 20cm 指 65 20cm</p> <p>設置位置：近建築線主要入口處。</p>	<p>標 66 20cm 指 66 20cm</p> <p>設置位置：近建築線主要入口處。</p>	<p>標 67 20cm 指 67 20cm</p> <p>設置位置：近建築線主要入口處。</p>	<p>標 68 20cm 指 68 20cm</p> <p>設置位置：近建築線主要入口處。</p>
<p>標 69 20cm 指 69 20cm</p> <p>設置位置：近建築線主要入口處。</p>	<p>標 70 20cm 指 70 20cm</p> <p>設置位置：近建築線主要入口處。</p>	<p>標 71 20cm 指 71 20cm</p> <p>設置位置：近建築線主要入口處。</p>	<p>標 72 20cm 指 72 20cm</p> <p>設置位置：近建築線主要入口處。</p>
<p>標 73 20cm 指 73 20cm</p> <p>設置位置：近建築線主要入口處。</p>	<p>標 74 20cm 指 74 20cm</p> <p>設置位置：近建築線主要入口處。</p>	<p>標 75 20cm 指 75 20cm</p> <p>設置位置：近建築線主要入口處。</p>	<p>標 76 20cm 指 76 20cm</p> <p>設置位置：近建築線主要入口處。</p>
<p>標 77 20cm 指 77 20cm</p> <p>設置位置：近建築線主要入口處。</p>	<p>標 78 20cm 指 78 20cm</p> <p>設置位置：近建築線主要入口處。</p>	<p>標 79 20cm 指 79 20cm</p> <p>設置位置：近建築線主要入口處。</p>	<p>標 80 20cm 指 80 20cm</p> <p>設置位置：近建築線主要入口處。</p>
<p>標 81 20cm 指 81 20cm</p> <p>設置位置：近建築線主要入口處。</p>	<p>標 82 20cm 指 82 20cm</p> <p>設置位置：近建築線主要入口處。</p>	<p>標 83 20cm 指 83 20cm</p> <p>設置位置：近建築線主要入口處。</p>	<p>標 84 20cm 指 84 20cm</p> <p>設置位置：近建築線主要入口處。</p>
<p>標 85 20cm 指 85 20cm</p> <p>設置位置：近建築線主要入口處。</p>	<p>標 86 20cm 指 86 20cm</p> <p>設置位置：近建築線主要入口處。</p>	<p>標 87 20cm 指 87 20cm</p> <p>設置位置：近建築線主要入口處。</p>	<p>標 88 20cm 指 88 20cm</p> <p>設置位置：近建築線主要入口處。</p>
<p>標 89 20cm 指 89 20cm</p> <p>設置位置：近建築線主要入口處。</p>	<p>標 90 20cm 指 90 20cm</p> <p>設置位置：近建築線主要入口處。</p>	<p>標 91 20cm 指 91 20cm</p> <p>設置位置：近建築線主要入口處。</p>	<p>標 92 20cm 指 92 20cm</p> <p>設置位置：近建築線主要入口處。</p>
<p>標 93 20cm 指 93 20cm</p> <p>設置位置：近建築線主要入口處。</p>	<p>標 94 20cm 指 94 20cm</p> <p>設置位置：近建築線主要入口處。</p>	<p>標 95 20cm 指 95 20cm</p> <p>設置位置：近建築線主要入口處。</p>	<p>標 96 20cm 指 96 20cm</p> <p>設置位置：近建築線主要入口處。</p>
<p>標 97 20cm 指 97 20cm</p> <p>設置位置：近建築線主要入口處。</p>	<p>標 98 20cm 指 98 20cm</p> <p>設置位置：近建築線主要入口處。</p>	<p>標 99 20cm 指 99 20cm</p> <p>設置位置：近建築線主要入口處。</p>	<p>標 100 20cm 指 100 20cm</p> <p>設置位置：近建築線主要入口處。</p>

#### 說明：

1. 本標(指、它、知)誌牌應於空間之明顯處所設置，以供使用者易於辨識及便利使用。
2. 本標(指、它、知)誌牌材質不予限制，得採貼釘立柱或懸掛方式(依設計單位指示)辦理，但仍應考慮其使用安全性與美觀。
3. 本標(指、它、知)誌圖為基本要求尺寸，得依空間功能(如複合利用)增列下方文字，調整圖例、大小及高度並得依設置環境經審查同意做調整。
4. 無障礙設施標誌之設置，應依建築功能採整體性設置。
5. 代號說明：  
 標 n 表示為 n 編號之無障礙設施標誌。  
 指 m 表示為 m 編號之無障礙設施引導指示標誌牌。  
 知 m 表示為 m 編號之無障礙設施告知標誌牌。
6. 它 13, 它 15, 它 16, 均連續對應服務鈴/求助鈴/閃光燈。

註--無障礙設施標誌參考選項：1-參考上述設施標誌圖例

2-由個案設計者設計設施標誌圖例並經審查作為個案採納之依據

## 貳、無障礙設施規範參考圖例

### 參考宜蘭縣無障礙設施設施標誌及 設施引導指示標誌牌

說明：

1. 本標(指、它、知)誌牌應於空間之明顯處所設置，以供使用者易於辨識及便利使用
2. 本標(指、它、知)誌牌材質不予限制，得採貼釘立柱或懸掛方式(依設計單位指示)辦理，但仍應考慮其使用安全性與美觀。
3. 本標(指、它、知)誌圖為基本要求尺寸，得依空間功能(如複合利用)增例下方文字，調整圖例、大小及高度並得依設置環境經審查同意做調整。
4. 無障礙設施標誌牌之設置，應依建築功能採整體規劃設置。
5. 代號說明：

<table border="1"><tr><td>標</td><td>n</td></tr></table> 表示為 n 編號之無障礙設施標誌牌。	標	n	<table border="1"><tr><td>它</td><td>n</td></tr></table> 表示為 n 編號之無障礙設施、設備它端標誌牌。	它	n
標	n				
它	n				
<table border="1"><tr><td>指</td><td>m</td></tr></table> 表示為 m 編號之無障礙設施引導指示標誌牌。	指	m	<table border="1"><tr><td>知</td><td>m</td></tr></table> 表示為 m 編號之無障礙設施告知標誌牌。	知	m
指	m				
知	m				
6. 它13, 它15, 它16, 均連線對應服務鈴/求助鈴/閃光燈

註--無障礙設施標誌參考選項: 1-參考上述設施標誌圖例

2-由個案設計者設計設施標誌圖例並經審查作為個案採納之依據

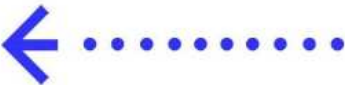
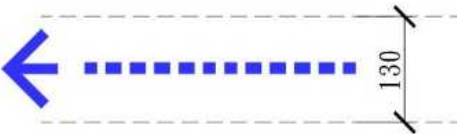

## 貳、無障礙設施規範參考圖例

參考宜蘭縣無障礙設施設施標誌及  
設施引導指示標誌牌

<p>標 7</p> <p>20cm 20cm 10cm 10cm</p> <p>藍色底 白色圖 白色底 紅色字 白色底 藍色</p> <p>指 7</p> <p>標 7 台</p> <p>輪椅升降台</p>	<p>指 8 字</p> <p>20cm 10cm 20cm</p> <p>藍色底 白色圖 白色底 紅色字 白色底 紅色字</p> <p>以文字指示無障礙廁所之位置。</p>	<p>標 8</p> <p>20cm 20cm 10cm</p> <p>藍色底 白色圖 白色底 紅色字</p>
<p>設置位置：各樓層 於昇降設備乘場區或電梯口</p>		<p>設置位置：無障礙廁所</p>
<p>標 9</p> <p>20cm 20cm 10cm 10cm</p> <p>藍色底 白色圖 白色底 紅色字 白色底 藍色</p> <p>指 9</p>	<p>標 10</p> <p>20cm 20cm 10cm 10cm</p> <p>藍色底 白色圖 白色底 紅色字 白色底 藍色</p> <p>指 10</p>	<p>標 10</p> <p>20cm 20cm 10cm 10cm</p> <p>藍色底 白色圖 白色底 紅色字 白色底 藍色</p>
<p>設置位置：單獨設置無障礙浴室時，不可設在門扇上（無障礙客房免設置）。</p>		<p>設置位置：設於席位前方或設置於地面明顯不可阻礙觀眾視線。</p>

## 貳、無障礙設施規範參考圖例

### 參考宜蘭縣無障礙設施圖-通路動線及設施圖例

無障礙通路動線		定向引導設施	自建築線(道路或人行道)至服務鈴設施,(可單獨或與室外通路合併繪製)為引導行動不便者進出建築物設置之延續性或尋求服務之設施
		室外通路	自建築線(道路或人行道)至建築物主要出入口或基地內各幢建築物間之寬130 cm供無障礙通行通路,供行動不便者獨立進出及通行
		室內通路	自建築物主要出入口至設施設備及居室空間所經之設施,室內出入口,通路走廊之動線



## 參、無障礙設施配置圖

### 一、標示事項

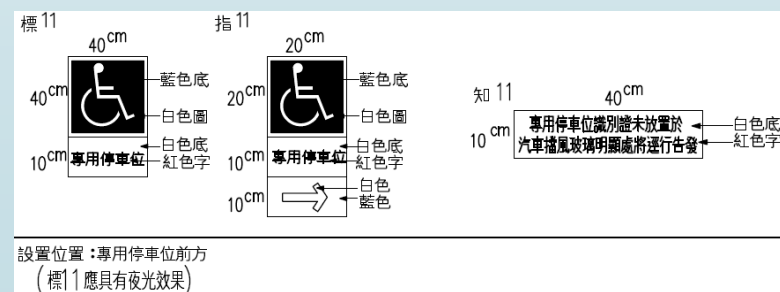
- 方位
- 室外通路(含高程、引導設施、引導標誌位置、淨寬及排水方向)
- 室外停車空間(含無障礙停車位及引導標誌位置)
- 避難層出入口(含坡道及引導標誌)
- 基地及建築物高程



### ■ 無障礙設施圖-通路動線及設施標誌及設施引導指示標誌牌



## ■ 無障礙設施圖-通路動線及設施標誌及設施引導指示標誌牌



## 肆、各層無障礙設施平面圖

### 一、標示事項

- 避難層出入口
- 室內出入口
- 室內通路走廊 ( 含高程、坡度、寬度及迴轉空間 )
- 無障礙樓梯位置、昇降設備 ( 含引導設施、輪椅迴轉空間及機廂尺寸 )
- 廁所盥洗室 ( 含輪椅迴轉空間、引導設施 )
- 浴室 ( 含高程、引導設施 )
- 輪椅觀眾席位 ( 含位置、尺寸及數量 )
- 室內停車空間 ( 含無障礙停車位及引導標誌位置 )
- 構造詳圖 ( 比例不得小於五十分之一 )

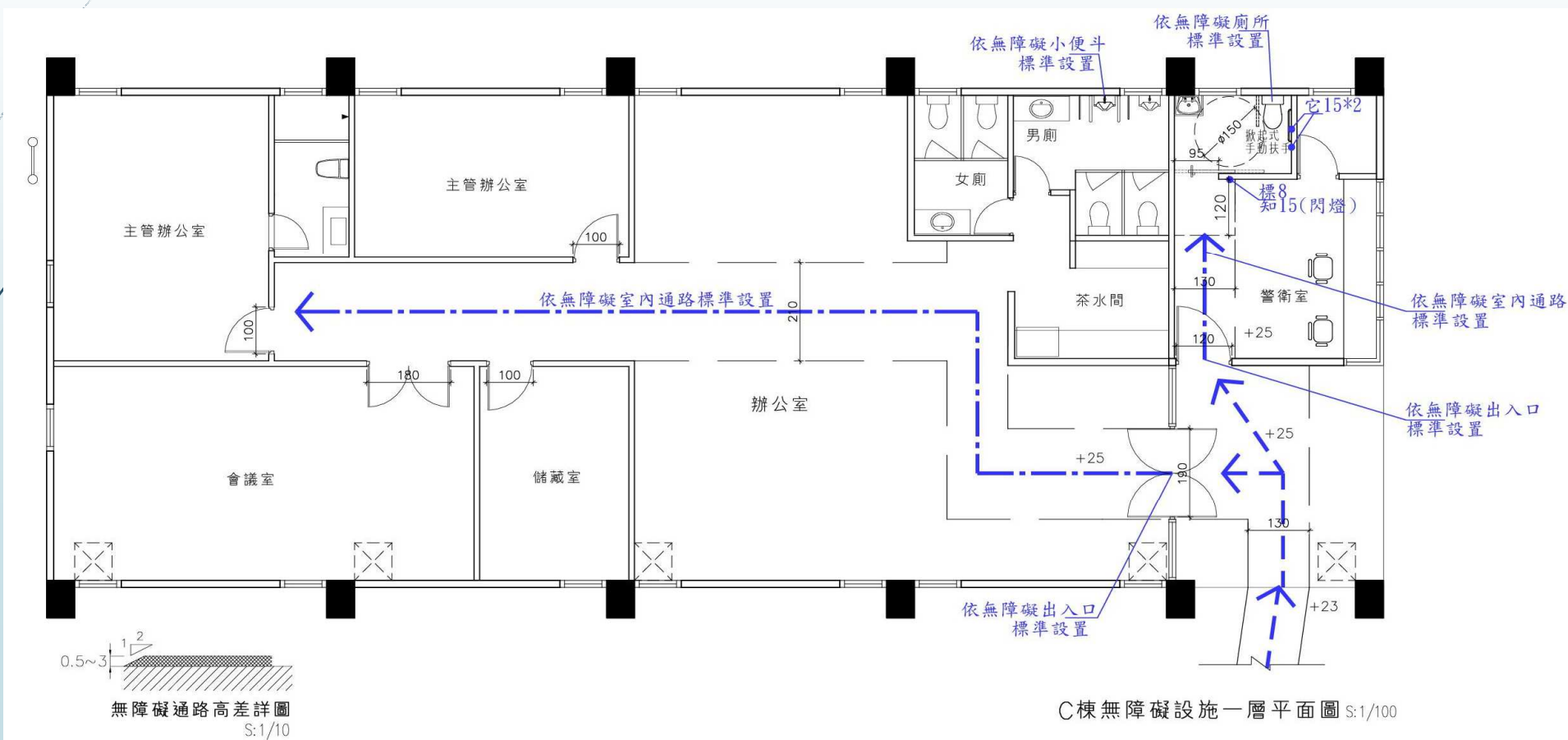
## 肆、各層無障礙設施平面圖

### ■ 無障礙設施圖-通路動線及設施圖例

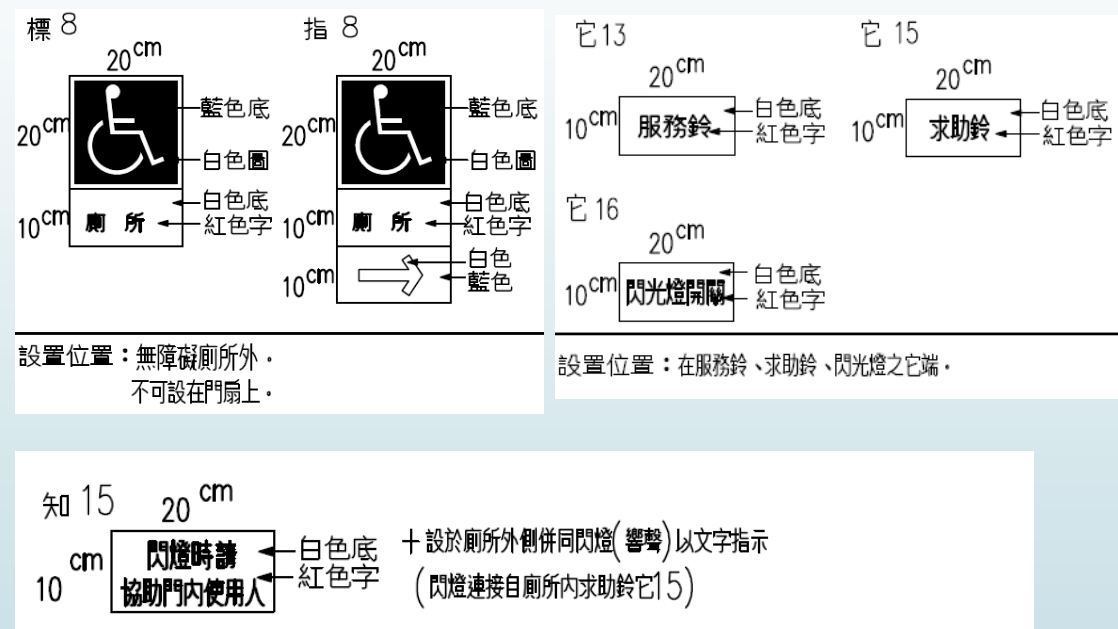


室內通路

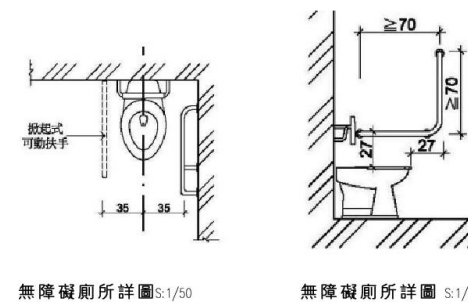
自建築物主要出入口至設施設備及居室空間所經之設施, 室內出入口, 通路走廊之動線



## ■ 無障礙設施 設施標誌及設施引導指示標誌牌



■ 構造詳圖(比例不得小於五十分之一)



## 02-發照室公告



## 壹、發照室公告

### 發照室公告

113.01.12

#### ◆ 因應市府精進策略-加強源頭管理

1. 依建築法第 43 條: 建築物設有騎樓者，其地平面不得與鄰接之騎樓地平面高低不平。
2. 依桃園市建築管理自治條例第 23 條：基地依法留設之騎樓、無遮簷人行道及退縮地，其地平面應與鄰地、人行道順平，並以防滑鋪面鋪築。

#### ◆ 請於建照審查時要求順平，並以防滑鋪面鋪築。

## 壹、發照室公告

### 發照室公告

113.02.16

- ◆因市府建築管理處發照業務調整，關於建照案件原需會辦變使相關問題，免再會辦變更使用業務組，直接由建照科審查即可。

## 壹、發照室公告

### 發照室公告

113.02.22

- ◆ 1.為響應政府淨零碳排放政策及簡政便民，綠建築及雨水貯集資料，均應併入卷宗辦理建照審查及抽查，**即日起免再製作副本**。
- ◆ 2. 行政審查記錄表第 24 項 3~6 小項，有興辦事業計畫案件或甲乙工特許案件，**本法及相關附表都要符合規定**。有個案件核准計畫書是錯的，協審時行政審查表又勾選免檢討，結果道路寬度跟退縮建築都不符合規定，這屬於比較重大的檢討疏失，請大家設計及審查時要特別注意。

桃園市建造(雜項)執照規定項目行政審查紀錄表				
版本:105年11月17日				
審 查 項 目	審 查 內 容	設計人 查核結果	協審單位 查核結果	備註
24. 都市計畫或 區域計畫土 地使用管制 用途	1 用途符合都市計畫法台灣省(桃園市)施行細則規定			
	2 用途符合都市計畫或非都市土地使用管制規則規定			
	3 用途符合特定目的事業之興辦事業計畫內容規定(檢附核准文件)			
	4 用途符合都市計畫公共設施用地多目標使用辦法規定(檢附核准文件及都市設計審議通過之書圖及證明文件)			
	5 用途符合桃園市都市計畫保護區、農業區土地使用審查要點規定			
	6 用途符合桃園市都市計畫甲、乙種工業區申請設置公共服務設施、公用事業設施暨一般商業設施審查要點規定(檢附核准文件)			
	7 其他：			

# 壹、發照室公告

檔 號：  
保存年限：

## 桃園市政府建築管理處 函

地址：33001桃園市桃園區縣府路1號  
承辦人：趙子漢  
電話：03-3322101分機6101  
電子信箱：10046948@mail.tycg.gov.tw

受文者：桃園市建築師公會

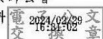
發文日期：中華民國113年2月29日  
發文字號：桃建照字第1130013832號  
類別：普通件  
密等及解密條件或保密期限：  
附件：

主旨：有關貴公會修正「桃園市簡化變更設計辦理報備檢核表」事宜，為落實行政技術分立及建照圖說報備行政效率，本處同意備查，請轉知所屬會員周知，請查照。

說明：依據貴公會113年2月20日桃市建師字第0283號函辦理。

正本：桃園市建築師公會

副本：本處建照科



## 發照室公告

113.03.12

- ◆ 關於領得建造執照後，依桃園市建築管理處 113.02.29 桃建照字第 1130013832 號函，修正「桃園市簡化變更設計辦理報備檢核表」修正 A-2-5、C-2-1、C-4-1 項目。

### 桃園市簡化變更設計辦理報備檢核表

113.02.29修正

類別	項目	變更設計報備項目	檢核項目	設計人檢核	檢核結果	變更代碼
(A) 主要構造或位置	1. 牆柱	1. 小樑、小柱增減或位置變更	限非主要結構變更，檢附結構圖及技師簽證			A-1-1
		2. 牆變更為反牆	未改變原有結構系統，與原支承牆板應直接搭接			A-1-2
		3. 屋頂突出物結構調整	未改變原有結構系統，屋突物面積不變			A-1-3
		4. 結構圖配合建築圖修改	未改變原有結構系統			A-1-4
	2. 樓地板	1. 因樓梯通行方向、階數、級高、級深變更，涉及樓板開口變更	變更後樓梯符合技術規則第 33 至 38 條及無障礙樓梯相關規定			A-2-1
		2. 因各戶室內梯數量、型式、位置變更，涉及樓板開口變更	未變更原有防火區劃或防火區劃符合規定及步行距離檢討			A-2-2
		3. 因管道間等類似用途數量、尺寸、位置調整，涉及樓板開口變更	未變更原有防火區劃或防火區劃符合規定			A-2-3
		4. 陽台形狀、尺寸或位置變更，未涉及建築面積或容積樓地板面積變更	未變更建築面積及容積樓地板面積			A-2-4
(B) 高度	5. 樓板升版或降版變更		原有結構系統不變，僅樓板高度變動			A-2-5
		6. 車道坡度調整，涉及樓板開口變更	未變更原有樓地板面積及主要結構			A-2-6
		7. 屋頂突出物樓版調整，未涉及屋頂突出物面積變更	未變更屋突物面積及主要結構			A-2-7
		8. 結構圖配合建築圖修改	未改變原有結構系統			A-2-8
	1. 樓層高度	1. 建築物各層高度變更，建築物總高度不變	高度符合符合技術規則第 164-1 條規定			B-1-1
	(C) 設備或位置	1. 非主要設備數量、型式或位置變更				C-1-1
		2. 避雷設備	1. 數量、型式、位置或高度變更，未涉及原規範功能變更	檢附避雷設備詳圖		C-2-1
		3. 昇降設備	1. 昇降設備、內容、尺寸變更，未涉及升降機道尺寸變更	檢附電梯詳圖		C-3-1
		4. 污水處理設備	1. 污水處理設備型式、流量、人數變更或同側位移轉向	檢附污水處理設備詳圖，預場構變更未改變原有結構系統		C-4-1
(D) 其他	1. 土石方	1. 位置調整或數量變更	檢附設備詳圖			C-5-1
		1. 已領得建造執照之核准圖說未變更，僅涉及剩餘土石方(數量修正小於 300 立方公尺者)	檢附相關圖說			D-1-1
	2. 樓板隔音構造	1. 樓板隔音構造適用條款目次變更	檢附相關圖說或文件			D-2-1

註1：除本表列舉事項得簡化變更設計辦理報備外，其餘事項依建築法第 39 條規定辦理。

設計建築師：

(簽印)

桃園市建築師公會 審查建築師	
-------------------	--

起造人：

(印)

## 壹、發照室公告

### 公告

113 年 6 月 11 日  
起需檢討無障礙設施  
之案件，請檢附  
113.02.20 修正版\_桃  
園市「建築物無障礙設  
施」協審檢討表。(詳附  
件)

桃園市建築師公會  
113 年 6 月 5 日啟

桃園市「建築物無障礙設施」協審檢討表

(113.02.20 修正版)

起造人：		地號：		<input type="checkbox"/> 非屬公共建築物 <input type="checkbox"/> 屬公共建築物 (詳備註 2)	
建築物類型		<input type="checkbox"/> 1. 獨棟或連棟建築物，該棟自地面層至最上層均屬同一住宅單位且僅供住宅使用者。 <input type="checkbox"/> 2. 除公共建築物外，建築基地面積未達一百五十平方公尺或每層樓地板面積未達一百平方公尺。 (屬上述 1 或 2 之建築物地面層，仍應設置無障礙通路。) <input type="checkbox"/> 3. 建築物因建築基地地形、垂直增建、構造或使用用途特殊，設置無障礙設施確有困難，經當地主管建築機關核准者，得不適用本章一部或全部之規定。 (屬上述 3 之建築物，應檢附主管建築機關核准文件，並依核准內容檢討相關規定。) <input type="checkbox"/> 4. 應依建築技術規則建築設計施工編第十章規定設置無障礙設施。			
設計人簽章		審查人簽章			
項目	設置標準			設計人	審查人
一、 室 外 通 路	獨棟或連棟建築物之特別規定： 適用對象：建築基地內該棟自地面層至最上層均屬同一住宅單位且僅供住宅使用者。 免設置：位於山坡地者，或其臨接道路之淹水潛勢高度達 50 公分以上，且地面層須自基地地面提高 50 公分以上者，或地面層設有室內停車位者，或建築基地未達 10 個住宅單位者，得免設置室外通路。【規範 202.4.4】				
	部份設置：建築基地具 10 個以上、未達 50 個住宅單位者，應至少有 1/10 以上之住宅單位設置室外通路。其計算如有餘數者，應再增加 1 個住宅單位設置室外通路。【規範 202.4.5】				
	3 室外通路寬度：室外通路寬度不得小於 130 公分；但適用本規範 202.4 者，其通路寬度不得小於 90 公分。【規範 203.2.3】				
	4 高差：高差在 0.5 公分至 3 公分者，應作 1/2 之斜角處理；高差超過 3 公分者，應設置符合本規範之坡道、升降設備、升降平台。但高差未達 0.5 公分者，得不受限制。【規範 202.2】				
	5 地面：通路地面應平整、防滑且易於通行。【規範 202.3】				
	6 設有騎樓者：其室外通路得於騎樓與道路邊界設置一處以上坡道，經由騎樓通達各棟出入口。【規範 202.4.3】				
	7 室外通路引導標誌：室外無障礙通路與建築物室外主要通路不同時，必須於室外主要通路入口處標示無障礙通路之方向。【規範 203.2.1】				
	8 室外通路坡度：地面坡度不得大於 1/15；但適用本規範 202.4 者，其地面坡度不得大於 1/10，超過者應依本規範 206 節規定設置坡道，且兩不同方向之坡道交會處應設置平台，該平台之坡度不得大於 1/50。【規範 203.2.2】				
	9 室外通路排水：室外通路應考慮排水，洩水坡度為 1/100 至 1/50。【規範 203.2.4】				
	10 室外通路開口：室外通路寬度 130 公分範圍內，儘量不設置水溝格柵或其他開口，如需設置，水溝格柵或其他開口應至少有一方向開口不得大於 1.3 公分。【規範 203.2.5】				
	11 室外通路突出物限制：室外通路淨高度不得小於 200 公分，於距地面 60 公分至 200 公分範圍內，不得有 10 公分以上之懸空突出物，如為必要設置之突出物，應設置防護設施(可使用格柵、花台或任何可提醒視覺障礙者之設施)。【規範 203.2.6】				
	12 室外通路警示設施特別規定：室外通路設有坡道，並於側邊設有階梯時，為利視覺障礙者使用，應依本規範 305.1 於階梯終端設置終端設置警示設施，其寬度不得小於 130 公分或該階梯寬度。【規範 203.2.7】				
	13 室外通路迴轉空間：寬度小於 150 公分之通路，每隔 60 公尺、通路盡頭或距盡頭 350 公分以內，應設置直徑 150 公分以上之迴轉空間。但適用本規範 202.4 者，其迴轉空間直徑不得小於 120 公分。【規範 203.2.8】				



## 壹、發照室公告

### 公告

113年10月1日起  
掛號之案件，「桃園市雨  
水貯集滯洪設施併建造  
執照審查表」請使用 113  
年 8 月 21 日版本(詳附  
件)，敬請配合辦理。  
※目前進行案件，亦可  
用新表格檢附。

桃園市建築師公會  
113年9月30日啟

附件 1

桃園市雨水貯集滯洪設施併建造執照審查表

113.08.21

起 造 人			
建 築 地 點	區 段 小 段	號 等	筆 地 號
綜合查核及審查意見：		審查建築師(蓋章)	
<input type="checkbox"/> 1. 尚符規定。 <input type="checkbox"/> 2. 不符規定，尚有改正事項。 <input type="checkbox"/> 3. 免設置雨水貯集滯洪設施或免併建造執照審查。 <input type="checkbox"/> 4. 其他			
項 目	審 查 內 容	設計人 查核結果	備 註
一、應否受理審查	1. 符合下列各項，應審查： (1)基地位置：都市計畫範圍內且非屬山坡地 (2)基地面積： <b>&gt; 300 m<sup>2</sup> 且 ≤ 2 公頃</b> (3)建築面積：增加建築面積之新建、增建或改建 (4)建築類型：非屬個別興建農舍	<input type="checkbox"/> 應審查	1. 山坡地應另 需辦理水土保持審查， 免併建造執照審查。 2. 大於 2 公頃 應另辦理環 境影響評估 審查，免 併建造執照 審查。 3. 免審查案件 以下資料免 附。
	2. 符合下列任一項， <b>免設置或免併建造執照審查</b> ： <input type="checkbox"/> 山坡地或非都市土地 <input type="checkbox"/> <b>基地面積 ≤ 300 m<sup>2</sup></b> <input type="checkbox"/> 變更設計未增加建築面積 <input type="checkbox"/> <b>基地面積 &gt; 2 公頃</b> <input type="checkbox"/> 個別興建農舍 <input type="checkbox"/> 其他(經市府認定未影響基地排水情形)	<input type="checkbox"/> 免審查	
二、表格	1. 桃園市建築基地開發透水、保水或滯洪設施最小滯洪量計算表		
	2. 桃園市建築基地開發雨水逕流排放量計算表		
三、設計圖說	1. 滯洪設施配置圖 滯洪池、保水、透水設施		
	2. 滯洪設施剖面圖 有效滯洪水深、出水高、集水坑等相關尺寸		
	3. 一樓平面圖 鋪面材質、洩水坡度；排水溝、陰井及放流口位置，基地內雨水應收集至滯洪設施內		
	4. 屋頂、露台平面圖 落水頭位置及數量		
	5. 昇位圖 落水頭、立管數量；抽水機實際揚程高度		
	6. 平、剖面詳圖 落水頭、排水溝、陰井、溢流設施等		

附註：1. 本府僅就書件有、無勾稽，規定書件內容仍應由建築師簽證負責。  
 2. 申請表格與設計圖說(建築師蓋大小章)應裝訂成冊。

# 03-建造執照 副本無紙化

## 書表PDF製作





# 系統大綱

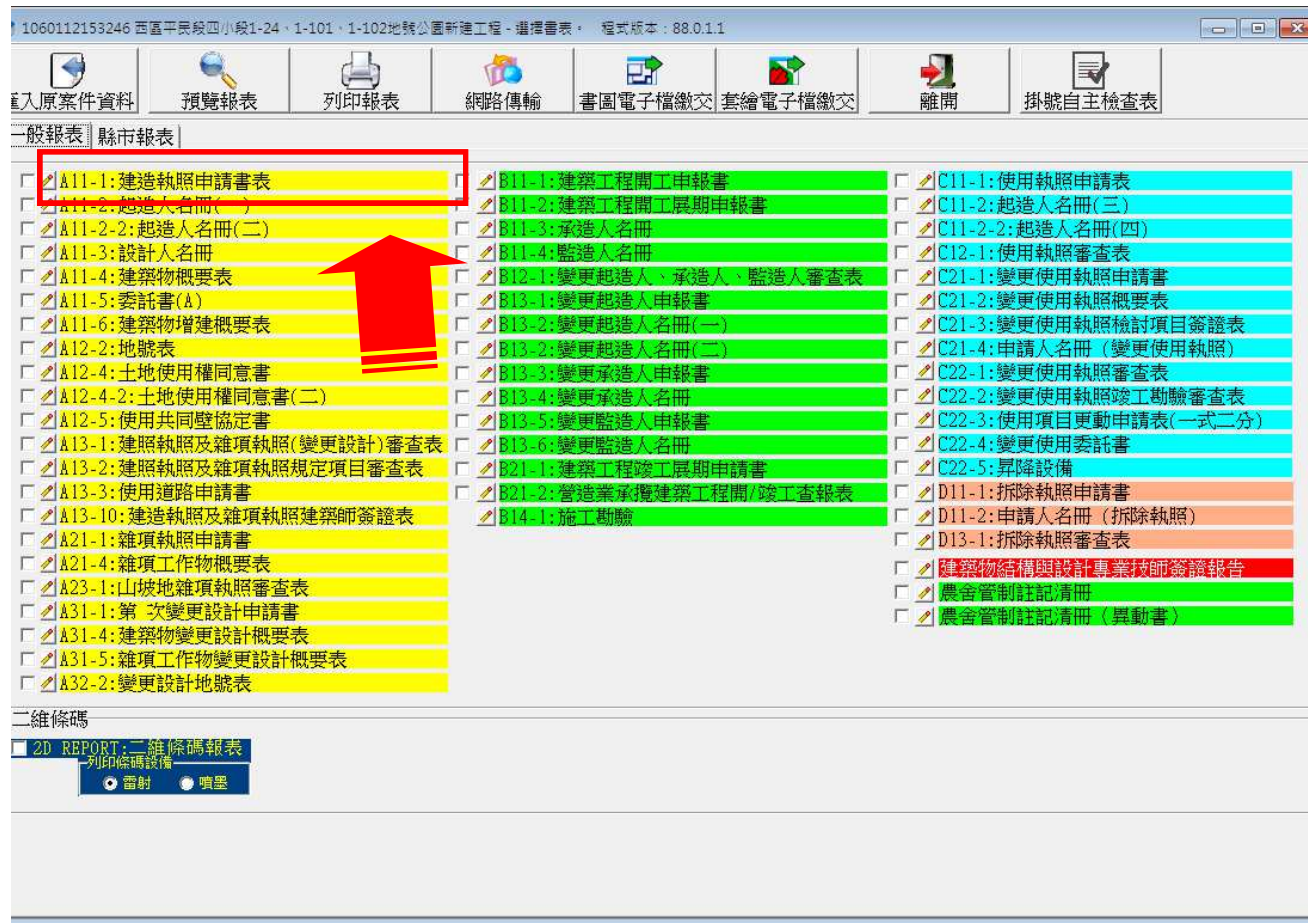
- 書表PDF文件 製作
- 書表PDF文件 匯入  
(以建造執照申請書表為例)
- 報告書PDF文件製作  
(結構計算書、鑽探報告)
- 文書、報告書及圖說  
PDF位置及匯入



# 建造執照 書表PDF製作

# 書表PDF製作(1)

## 選擇申請書



# 書表PDF製作(2)

## ■ 使用【列印報表】功能開啟PDF轉檔軟體

建造執照申請書表 資料編輯及預覽 程式版本：88.01.108

書表選擇：A11-1: 建造執照申請

列印報表

資料筆數過多時，報表即時預覽會造成系統負擔過大，若資料超過10筆以上請自行重組報表。移動資料也勿過快，以免發生錯誤

重組報表 放大 縮小 離開

報表顯示比例：

修改抬頭資料

儲存 取消 若非申請連照，不需填寫

連照申請共 照 第 照

起造人

【姓名】：456投資顧問有限公司

【出生年月日】： 【電話】：

【身分證統一編號】：12345678 【傳真】：

【住址】：桃園市中壢區興和里大圳路一段

【通訊處】：桃園市中壢區興和里大圳路一段

【建物門牌地址】：桃園市中壢區

編輯

設計人

【姓名】：陳大榮 【電話】：03-3346756

【事務所名稱】：陳大榮建築師事務所 【傳真】：03-3346756

【事務所地址】：桃園市桃園區縣府路28號

【開業證書字號】：桃縣建開證字第1000013號

【e-mail】：

編輯

建築地址

【所屬行政區】：桃園市中壢區 【郵遞區號】：320

Print

Printer

Name: PDFCreator

Where: PDFCreator\_A1

Pages

All

Other

Print: All pages

Order: Direct (1-9)

Duplex: Default

Print mode

Print on sheet: Default

OK Cancel

造執照申請書

本法規定核發之執照，僅人財產，或肇致危險或傷工說明書及其他有關證件

【電話】

段一段

【開業證書字號】

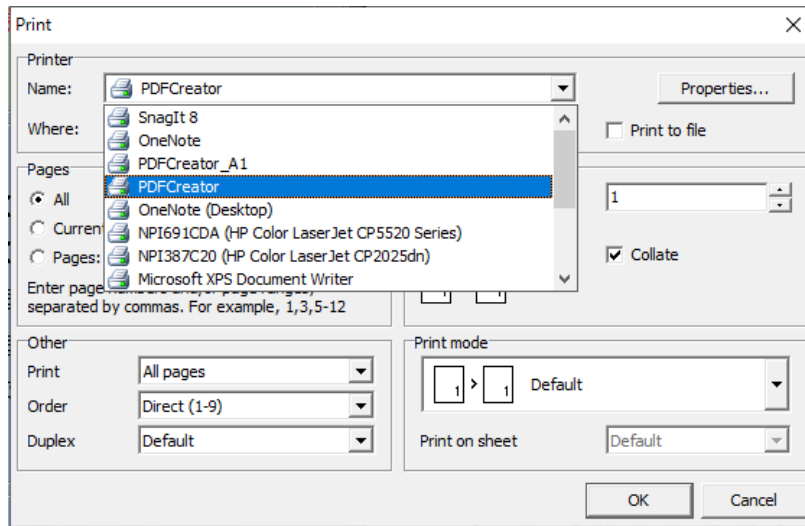
【傳真或Email】0

【事務所地址】桃園市桃園區縣府路28號 簽章

【電話】03-3346756

# 書表PDF製作(3)

- 選PDF轉檔軟體 依電腦步驟將檔案產出
- 產出書表PDF檔案，存放於同一資料夾



# 書表PDF製作(4)

## 圖檔命名

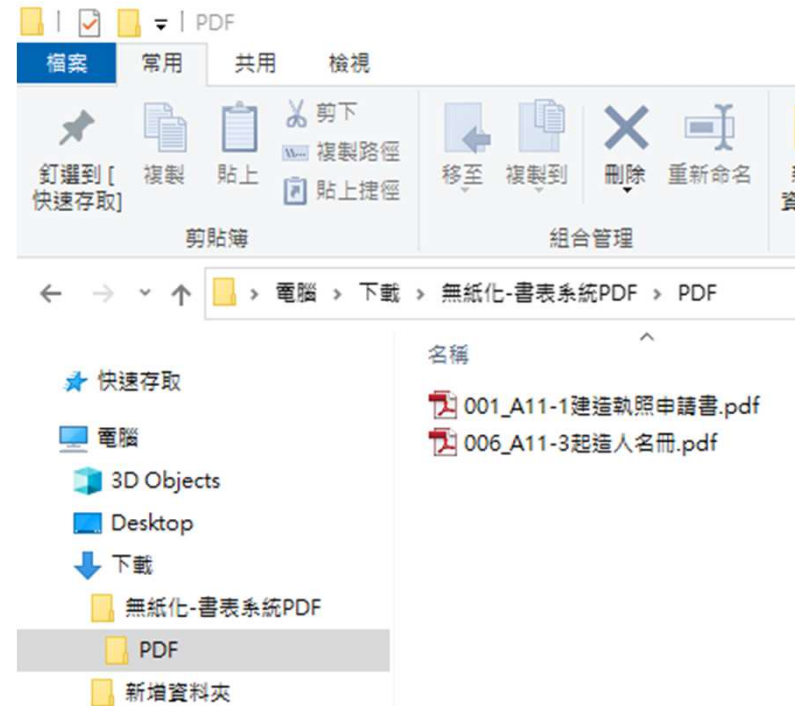
- 圖檔請使用【PDF格式】
- 圖檔名稱請依照以下格式命名：【圖檔類別】+【\_圖名.pdf】

- 圖檔類別說明：

Ex:

001\_A11-1建造申請書.pdf

006\_A11-3起造人名冊.pdf



※檔名不可有空白\*



# 書表PDF製作(5)

■ 將PDF依照無紙化系統規定 更改檔名

■ 命名規則：

<https://building.tycg.gov.tw/upload/i40Help.jsp>

## 桃園市書圖文件命名規則

建築圖說類別代碼

建照

預審

1. 書圖文件檔案名稱格式：圖檔類別\_圖名.pdf  
範例：  
001\_A11-1建造申請書.pdf  
009\_A11-6建築物增建概要表.pdf  
009\_A11-6建築物增建概要表.pdf

2. 檔名不可有空白

3. 為配合副本系統，☒勾選項目請一併匯入系統及上傳

4. 以下項目類別皆可一檔多頁，請直接統整為一份PDF檔案匯入

5. 016、017項目請依案件需求上傳

	PDF檔案命名方式(可直接複製使用)
	001_A11-1建造申請書.pdf
縣市報表	002_建造執照(變更設計)申請書附表.pdf
	003_A11-4建築物概要表.pdf
	004_A21-4雜項工作物概要表.pdf
	005_A12-2地號表.pdf
	006_A11-3起造人名冊.pdf

檔案 常用 共用 檢視

釘選到 [快速存取] 複製 貼上 剪下 複製路徑 貼上捷徑 移至 複製到 刪除 重新命名

剪貼簿 組合管理

← → ↕ ↑

電腦 > 下載 > 無紙化-書表系統PDF > PDF

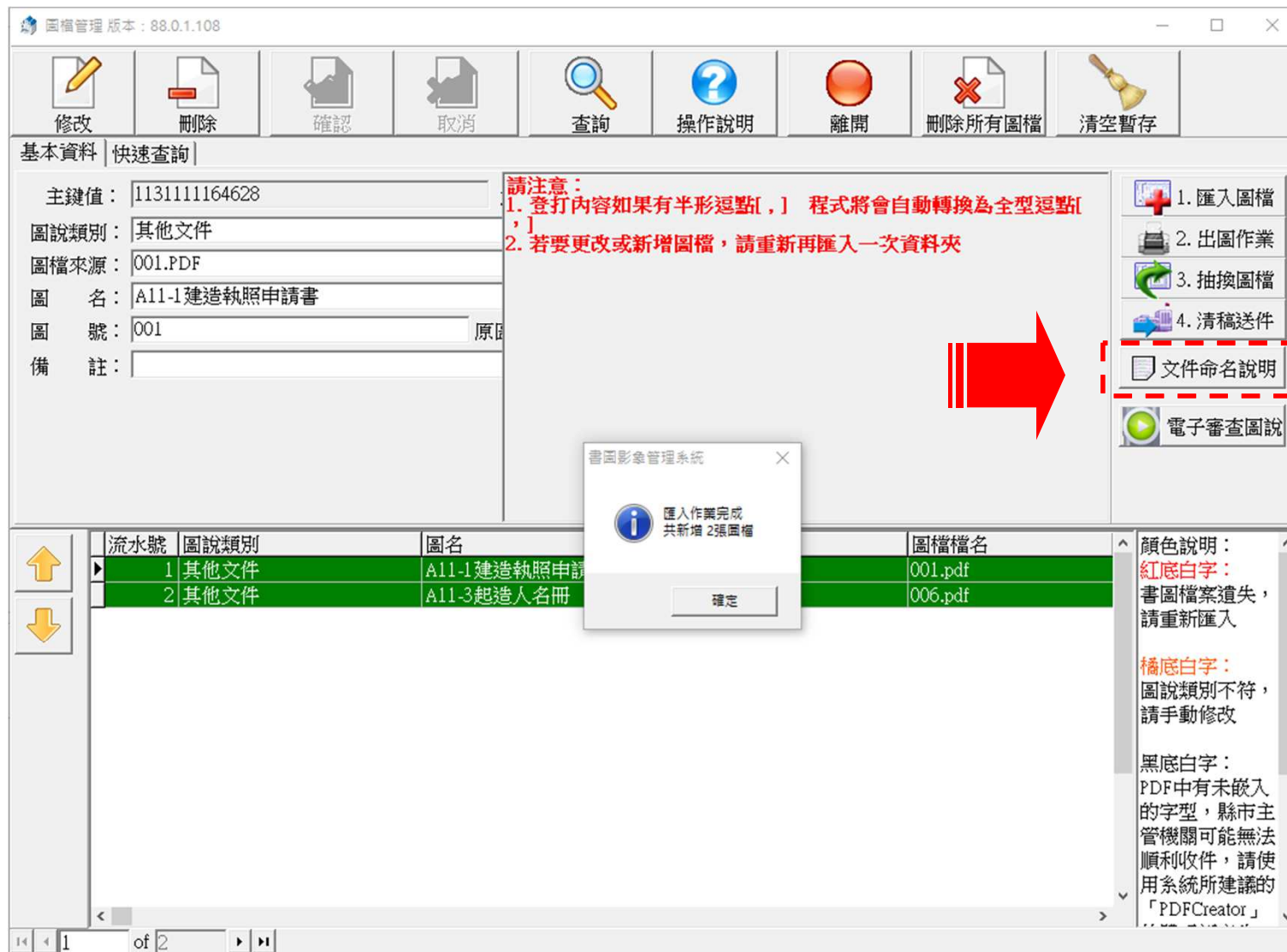
快速存取 電腦 3D Objects Desktop 下載 無紙化-書表系統PDF PDF 新增資料夾

名稱  
001\_A11-1建造執照申請書.pdf  
006\_A11-3起造人名冊.pdf



# 書表PDF製作(6)

- 亦可透過系統『文件命名說明』開啟網站



建造執照書表PDF文件匯入

# 開啟無紙化系統

■ 「建築執照申請書表系統 無紙審照版」



# 匯入圖檔(1)

案件管理

新增資料 修改資料 刪除資料 儲存 取消 複製資料 離開 案件匯出 案件匯入

新增案件 案件搜尋

所屬行政區域：桃園市 主管機關：桃園市政府

案件類別：建造執照申請

申報建築物名稱：匯出案件

案件名稱：

變更/展期次數：

☐ 公眾使用/非公眾使用 ☐ 臨時建築

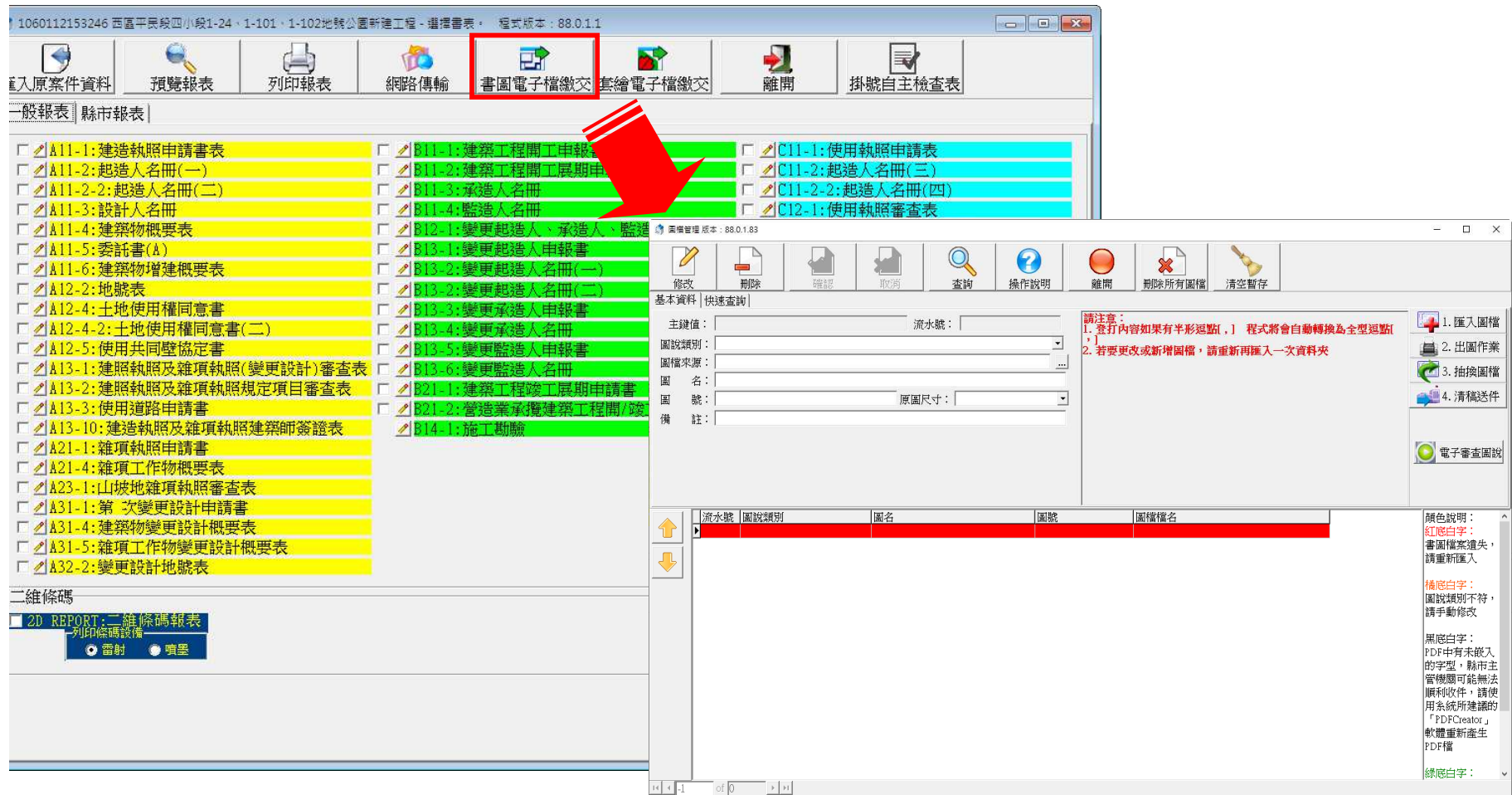
\*註：紅底白字之案件，表示書圖上傳

案件編號	縣市別	建管單位	案件類別	建築物名稱
▶ 1100507154542	桃園市	桃園市政府	建造執照申請	匯出案件

雙擊進入案件

# 匯入圖檔(2)

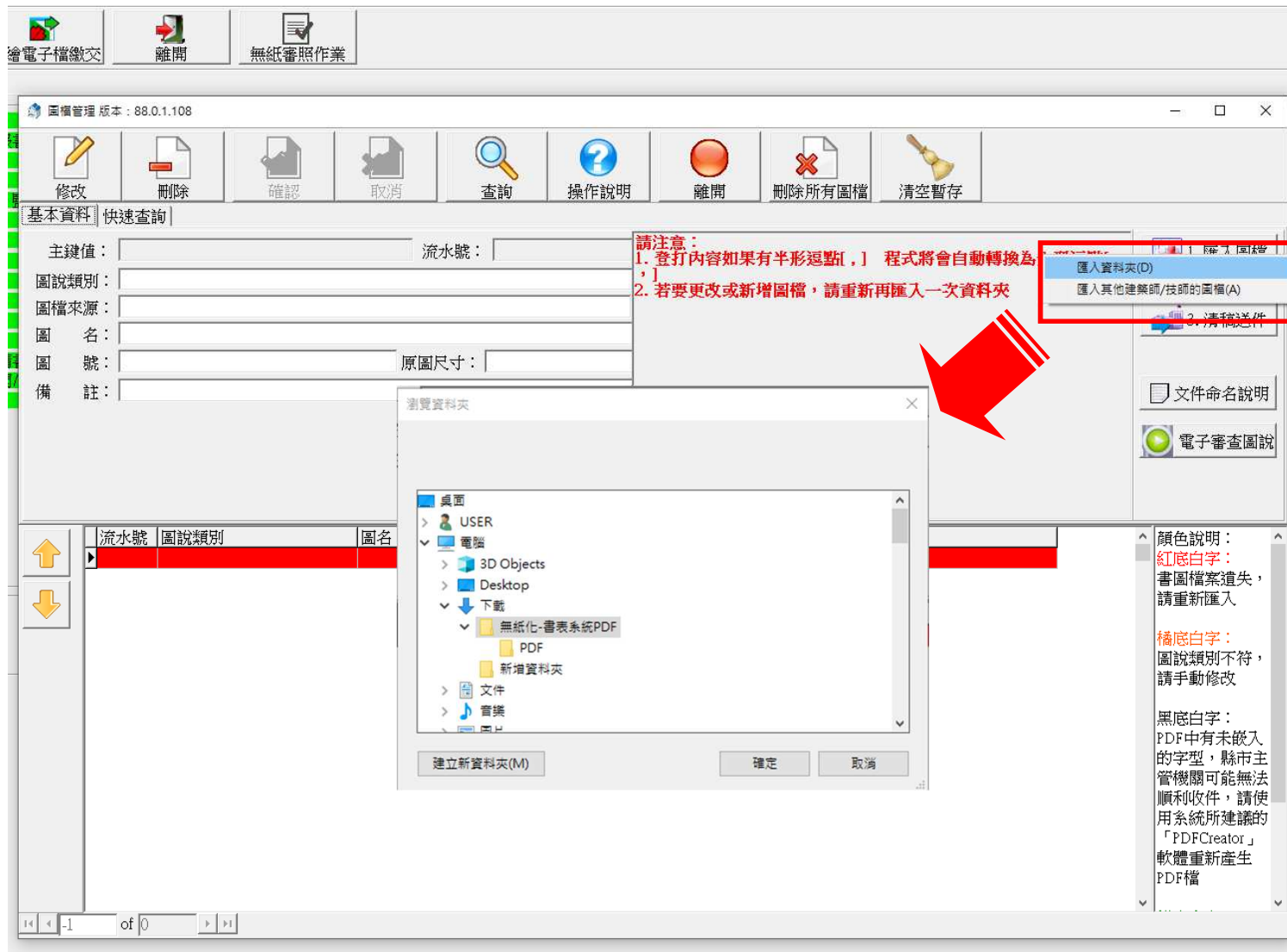
## ■ 進入【書圖電子檔繳交】





## 匯入圖檔(3)

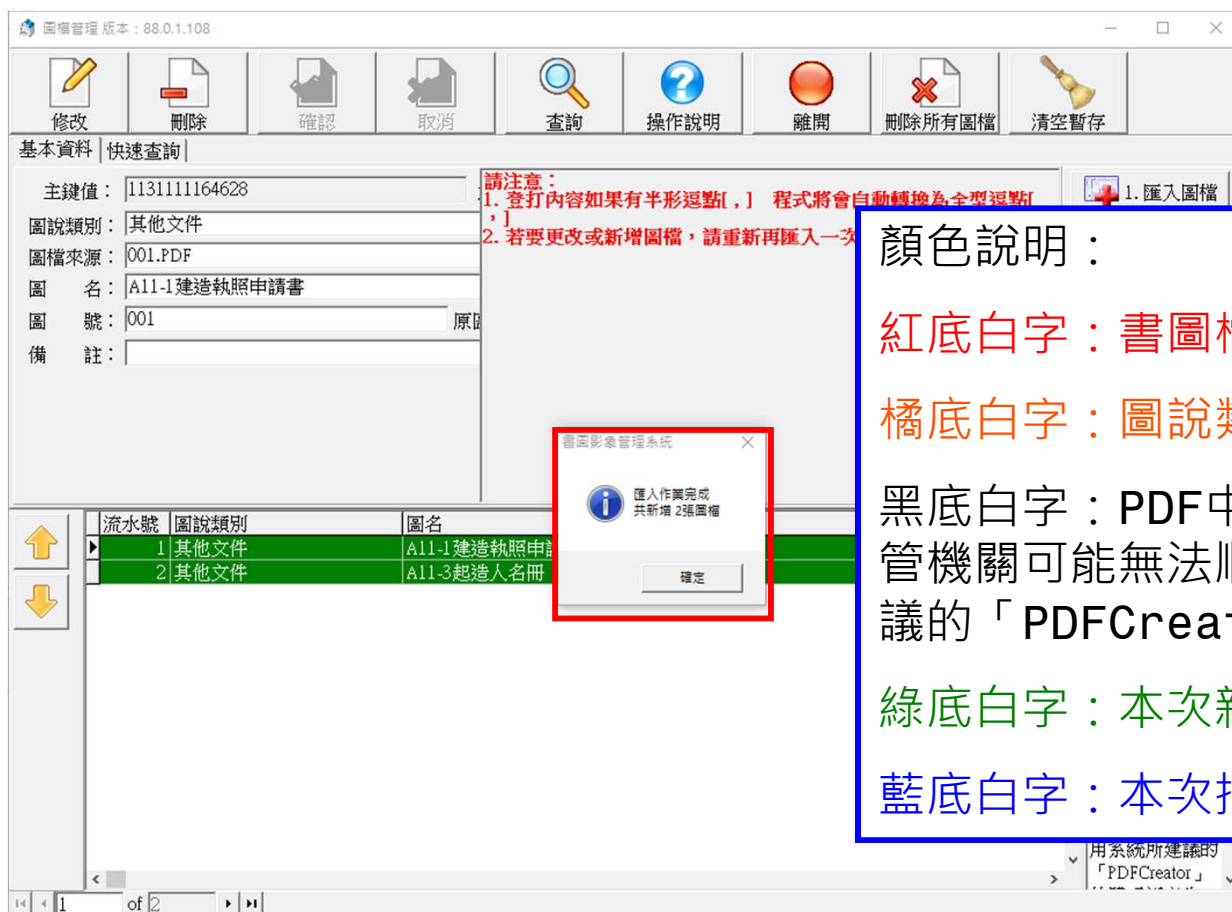
 點選【1.匯入圖檔】並選擇【匯入資料夾】





# 匯入圖檔(4)

- 匯入功能會將資料夾中 **命名正確PDF** 匯入系統
- 匯入系統內之圖檔會用顏色簡單區分性質



## 顏色說明：

紅底白字：書圖檔案遺失，請重新匯入

橘底白字：圖說類別不符，請手動修改

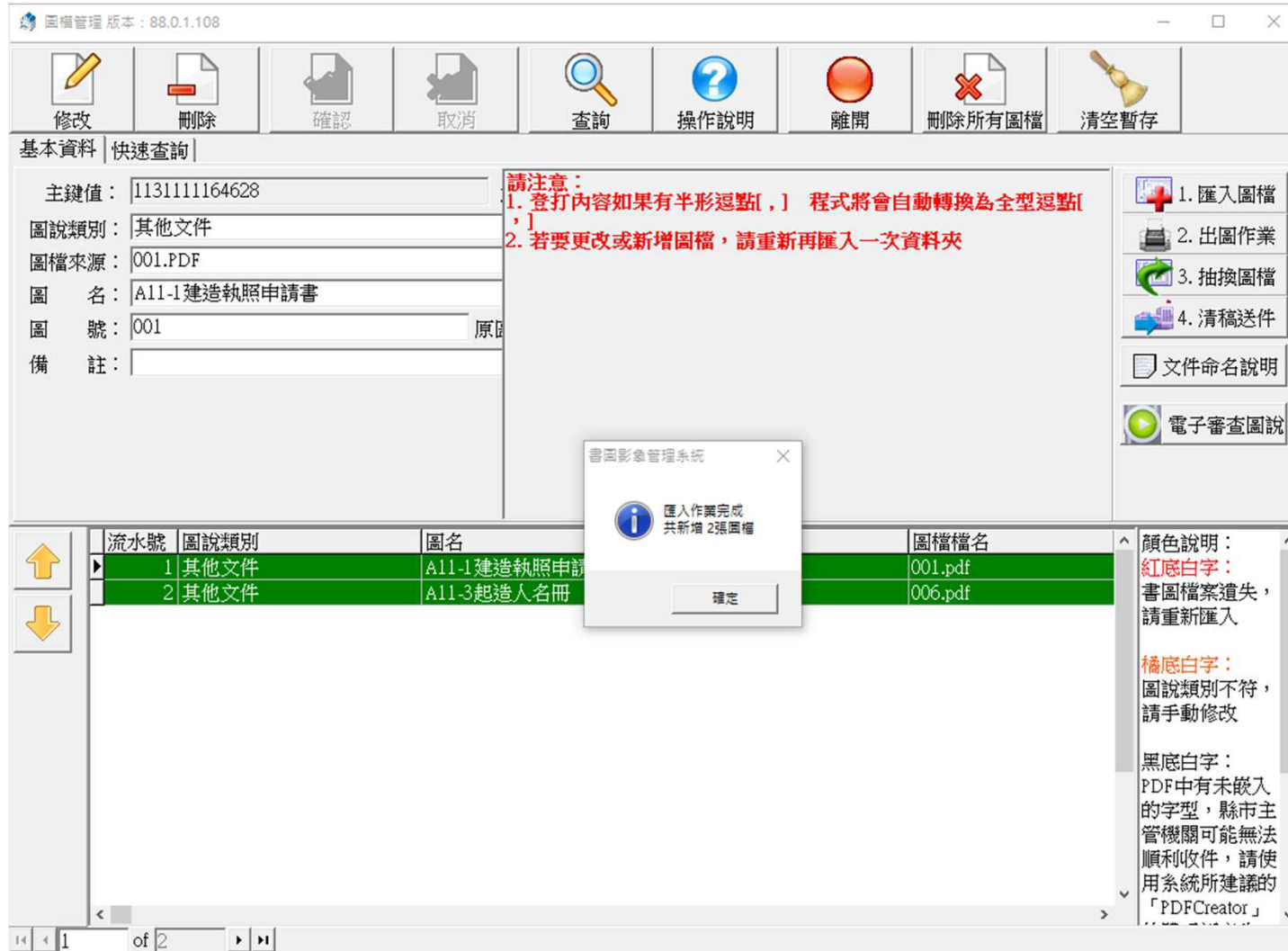
黑底白字：PDF中有未嵌入的字型，縣市主管機關可能無法順利收件，請使用系統所建議的「PDFCreator」軟體重新產生PDF檔

綠底白字：本次新加入之圖檔

藍底白字：本次抽換之圖檔

# 匯入圖檔(5)

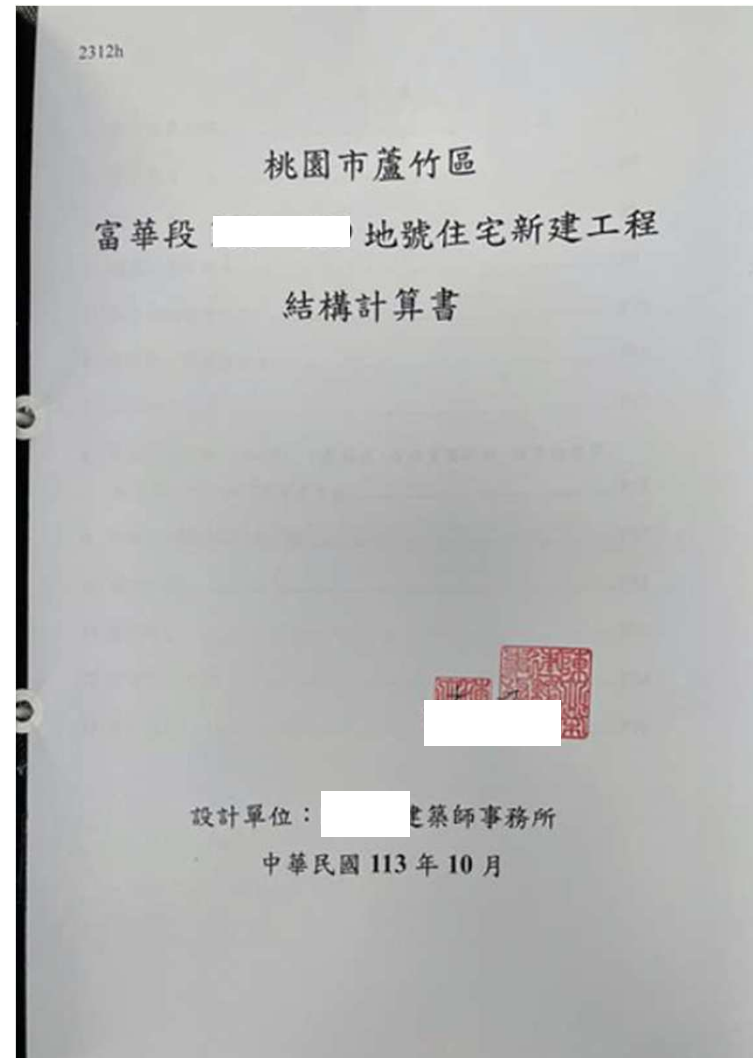
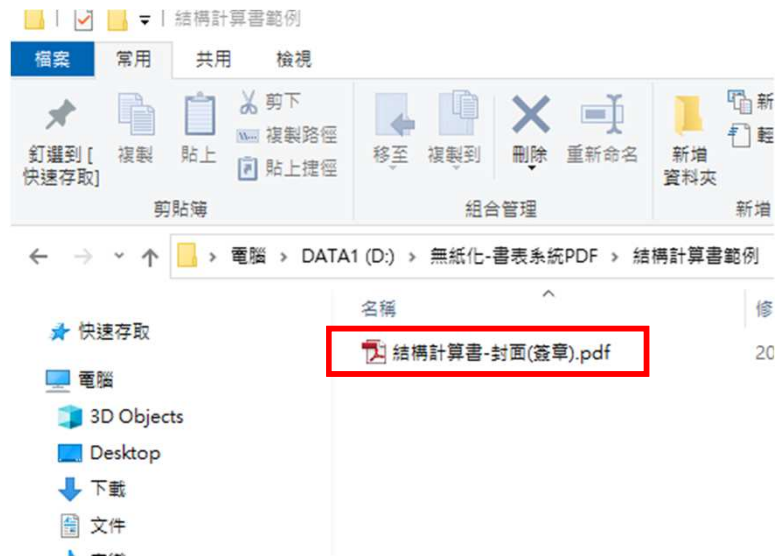
## 匯入完畢



# 報告書 PDF文件製作

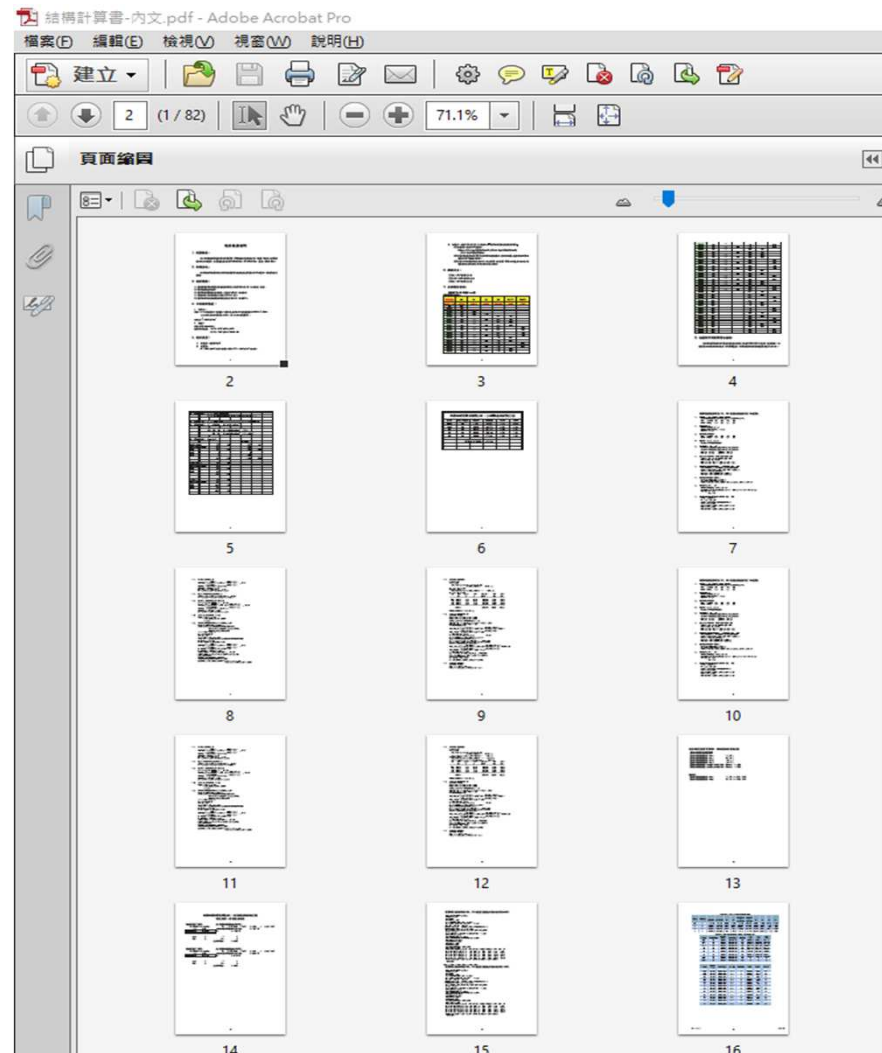
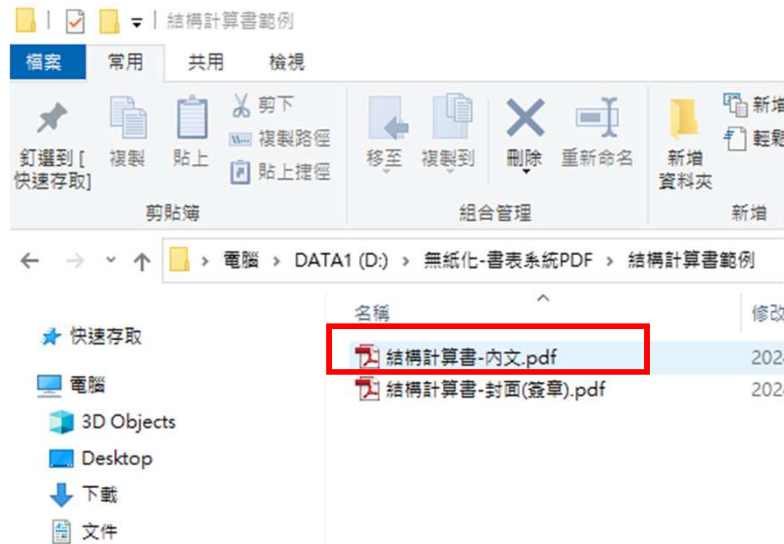
# 報告書 PDF製作(1)

- 封面需簽章，掃描製成PDF檔



# 報告書 PDF製作(2)

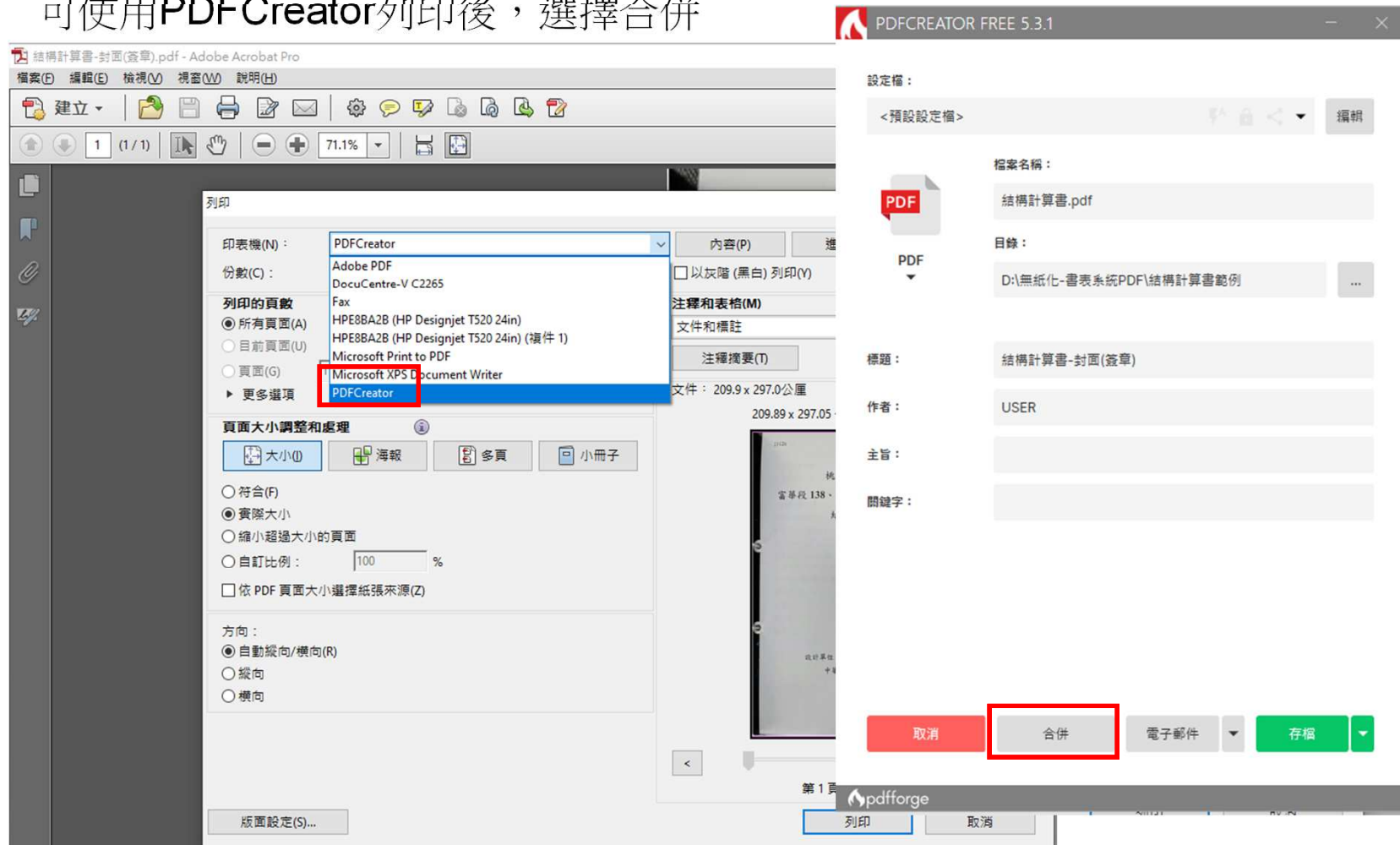
## ■ 報告書內文PDF檔(免簽章)



# 報告書 PDF製作(3)

封面及內文，使用合併軟體，**併為一份PDF**

可使用PDFCreator列印後，選擇合併

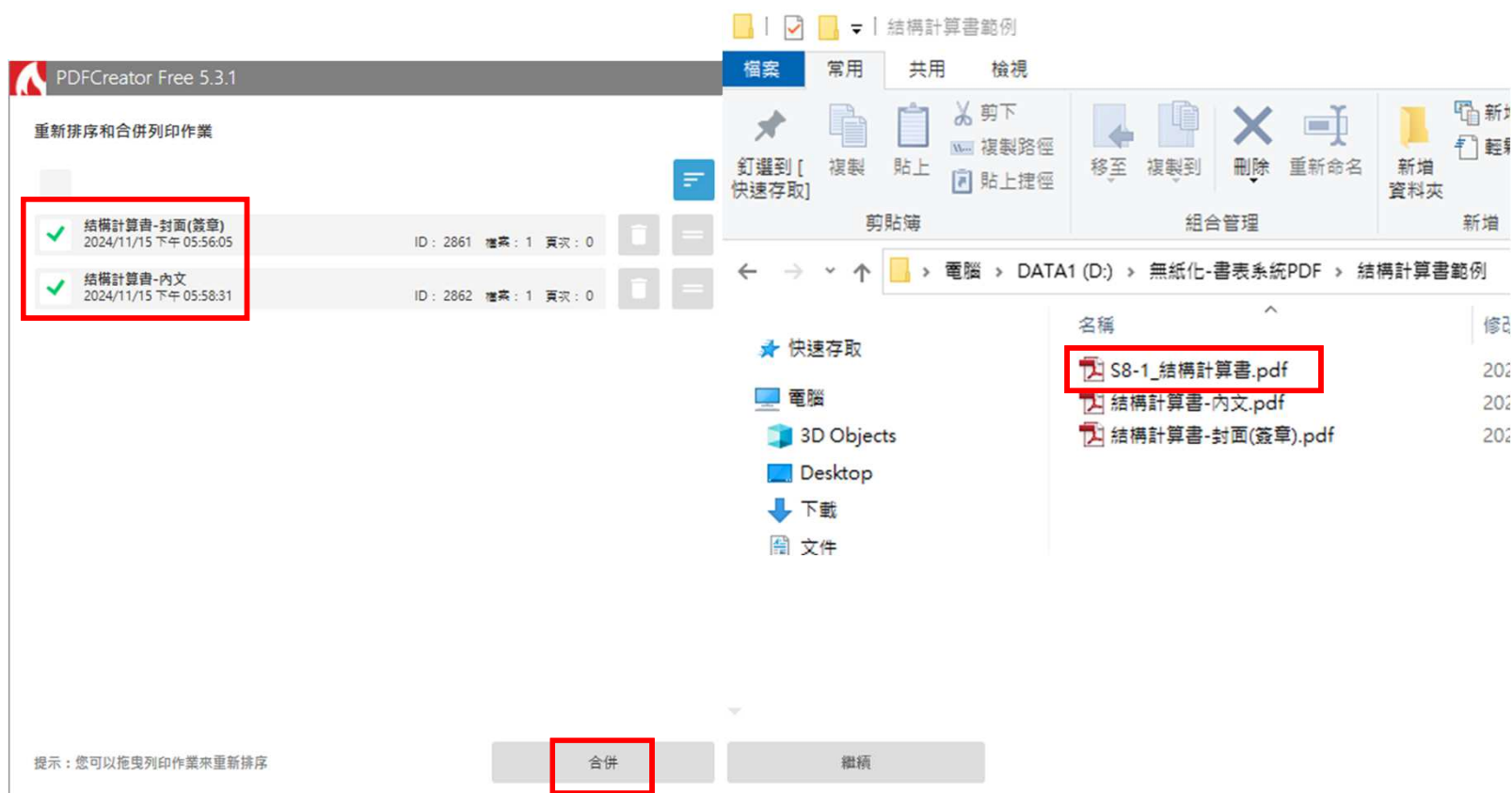




# 報告書 PDF製作(4)

## 封面及內文，合併為一份PDF

勾選檔案後，點選合併，依照電腦步驟將檔案產出



# 報告書 PDF製作(5)

## 圖檔命名

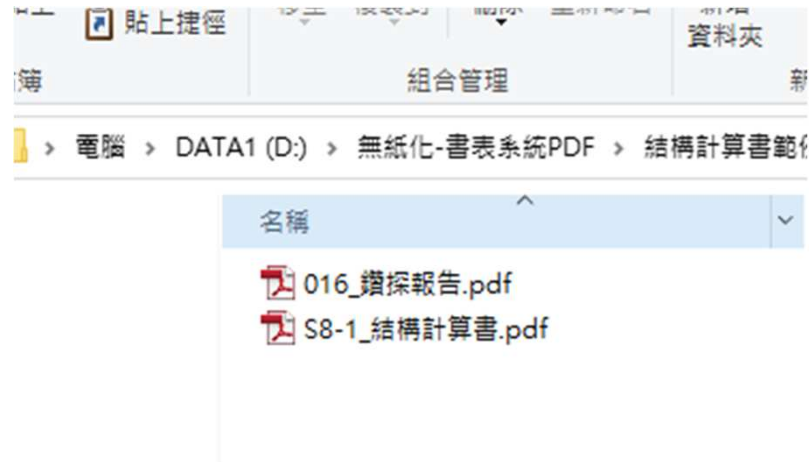
- 圖檔請使用【PDF格式】
- 圖檔名稱請依照以下格式命名：【圖檔類別】+【\_圖名.pdf】

- 圖檔類別說明：

Ex:

☞ S8-1\_結構計算書.pdf

☞ 016\_鑽探報告.pdf



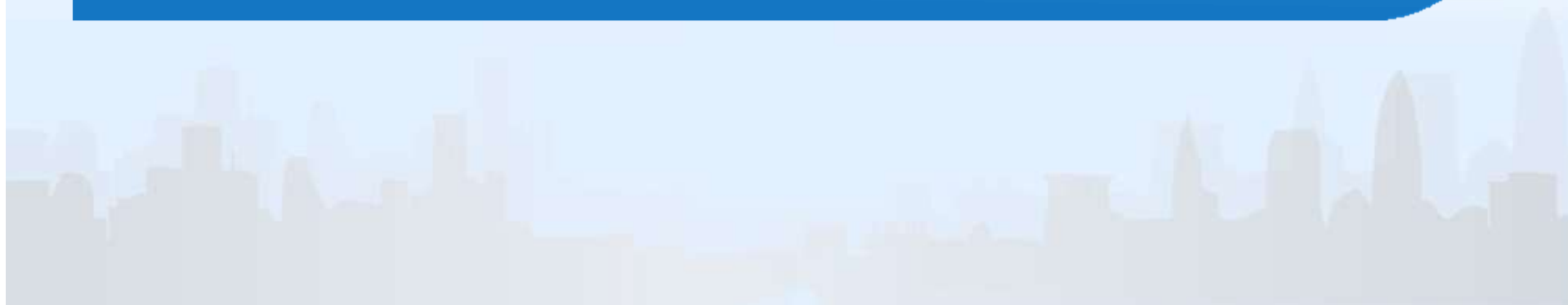
# 報告書 PDF製作(6)

■ 將PDF依照無紙化系統規定將重新命名檔案名稱

圖檔類別		
系統預設	建築繪圖準則	
A0	A1	位置圖、現況圖、配置圖、日照圖、面積計算表
A1	A2	平面圖、平面詳圖
A2	A3	立面圖、剖立面圖
A3	A4	總剖面圖、剖面詳圖
A4	A5	樓梯、昇降坡詳圖
A5	A6	門窗圖
A6	A7	其他特殊大樣詳圖
A8		地籍套繪圖
A9		其他圖說(綠建築檢討圖、無障礙設施設備檢討圖、設備圖、避雷設備圖、機械通風設備圖、機械停
AA		竣工照片
S1		結構平面圖
S2		樑配筋詳圖
S3		柱配筋詳圖
S4		版配筋詳圖
S5		牆配筋詳圖
S6		樓梯、水箱及其他配筋詳圖
S7		其他結構圖說
S8		結構計算書
S9		其他文件
E1		室內裝修圖說審查圖
E2		室內裝修竣工圖

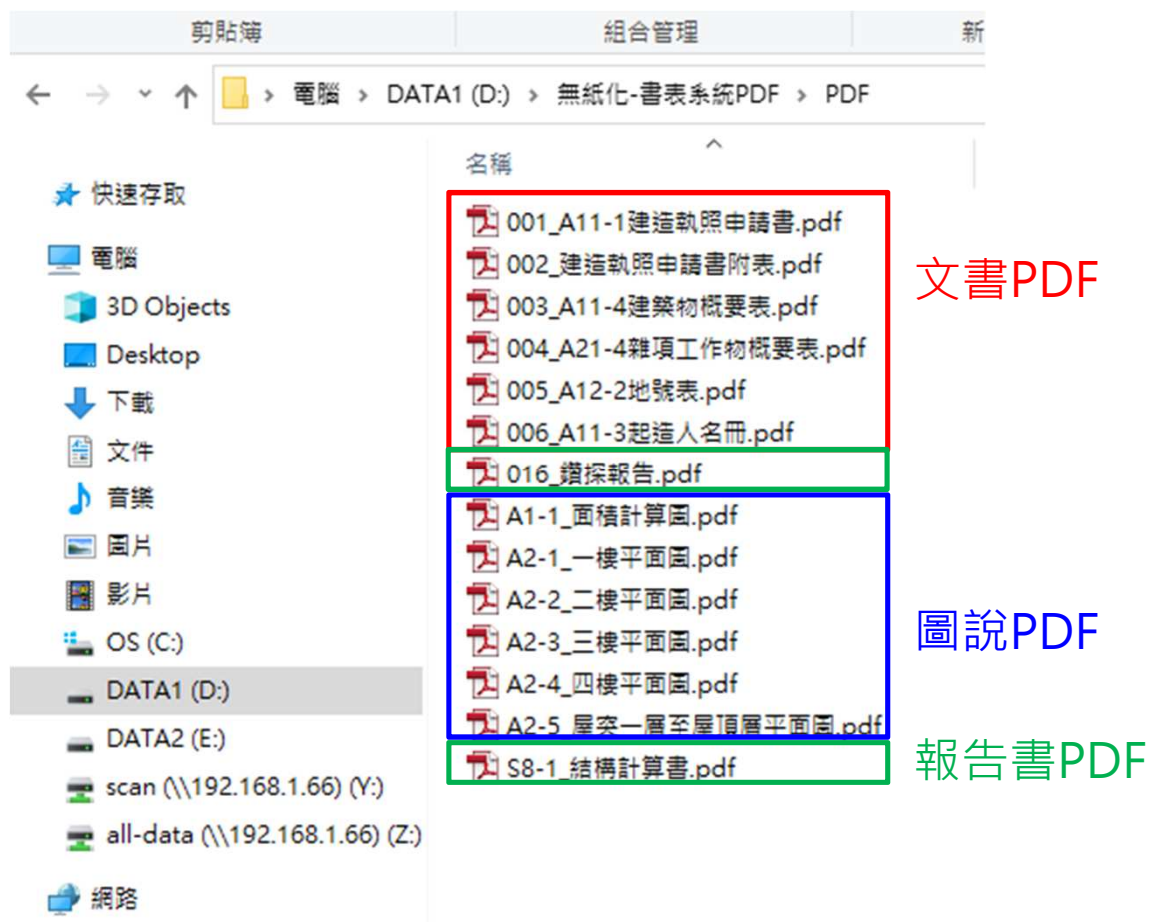
	001_A11-1建造執照	貼上捷徑	組合管理	資料夾
縣市報表	002_建造執照(發)	電腦	DATA1 (D:)	無紙化-書表系統PDF
	003_A11-4建築			結構計算書範例
	004_A21-4雜項			名稱
	005_A12-2地號			016_鑽探報告.pdf
	006_A11-3起造			S8-1_結構計算書.pdf
	007_E1-4室內裝			
	008_G1-1室內裝			
	009_A11-6建築物增建概要表.pdf			
	010_A31-1變更設計申請書.pdf			
	011_A31-4建築物變更設計概要表.pdf			
	012_A31-5雜項工作物變更設計概要表.pdf			
	013_A32-2變更設計地號表.pdf			
	014_D11-1拆除執照申請書.pdf			
拆除執照	015_D11-2申請人名冊.pdf			
	016_鑽探報告相關.pdf			
	017_水保報告相關.pdf			
	018_建造預審報告書.pdf			
	019_都市設計審議報告書.pdf			

# 文書、報告書及圖說 PDF位置及匯入



# PDF檔位置及匯入(1)

- 文書PDF、報告書PDF及圖說PDF  
可存放於同一資料夾，並同時匯入



# PDF檔位置及匯入(2)

■ 執行【1.匯入圖檔】並選擇【匯入資料夾】

■ 文書、報告書及圖說PDF同時匯入，匯入完畢

圖檔管理 版本：88.0.1.109

修改 刪除 確認 取消 查詢 操作說明 離開 刪除所有圖檔 清空暫存

基本資料 | 快速查詢 |

主鍵值：1131111164628  
圖說類別：其他文件  
圖檔來源：001.PDF  
圖名：A11-1建造執照申請書  
圖號：001  
備註：

請注意：  
1. 查打內容如果有半形逗點[,] 程式將會自動轉換為全型逗點[，]  
2. 若要更改或新增圖檔，請重新再匯入一次資料夾

1. 匯入圖檔  
2. 出圖作業  
3. 抽換圖檔  
4. 清稿送件  
文件命名說明  
電子審查圖說

匯入作業完成  
共新增 14張圖檔

流水號	圖說類別	圖名	圖號	圖檔名稱
1	其他文件	A11-1建造執照申請書	001	A11-1.pdf
2	其他文件	建造執照申請書附表	002	A11-2.pdf
3	其他文件	A11-4建築物概要表	003	A11-4.pdf
4	其他文件	A21-4雜項工作物概要表	004	A21-4.pdf
5	其他文件	A12-2地號表	005	A12-2.pdf
6	其他文件	A11-3起造人名冊	006	A11-3.pdf
7	其他文件	鑽探報告	016	016.pdf
8	平面圖、平面詳圖	面積計算圖	A1-1	A1-1.pdf
9	立面圖、剖立面圖	一樓平面圖	A2-1	A2-1.pdf
10	立面圖、剖立面圖	二樓平面圖	A2-2	A2-2.pdf
11	立面圖、剖立面圖	三樓平面圖	A2-3	A2-3.pdf
12	立面圖、剖立面圖	四樓平面圖	A2-4	A2-4.pdf
13	立面圖、剖立面圖	屋突一層至屋頂層平面圖	A2-5	A2-5.pdf
14	結構計算書	結構計算書	S8-1	S8-1.pdf

顏色說明：  
紅底白字：  
書圖檔案遺失，  
請重新匯入  
橘底白字：  
圖說類別不符，  
請手動修改  
黑底白字：  
PDF中有未嵌入  
的字型，縣市主  
管機關可能無法  
順利收件，請使  
用系統所建議的  
「PDFCreator」  
軟體重新產生  
PDF檔



# 桃園市政府

## 04-建築圖電子副本下載

# 系統大綱

- 電子副本下載位置

-----

- 前置作業\_HICOS元件下載/安裝
- 前置作業\_卡片資訊註冊

-----

- 電子副本請取\_下載副本圖

-----

- 電子副本驗證\_檢查碼驗證

-----

# 電子副本下載位置

<https://building.tycg.gov.tw/>



桃園市政府  
Taoyuan City Government

## 建管系統 | 便民服務資訊網

Buildings Management Information Systems

關鍵

▼ 便民服務

- 建築物地籍套繪查詢系統
- 建造執照審查無紙化系統
- 建築物禁限建圖資庫系統(112年版)
- 航空城安置街廓自建諮詢服務
- 建築管理處建築執照電子副本下載系統**

▼ 最新消息

最新消息

▼ 業務介紹

### 最新消息列表

發佈時間	主旨
2024/7/16	<a href="#">【停機公告】配合機房維護作業於113年7月19日7月22日(星期一)10:00停機</a>
2024/3/21	<a href="#">【停機公告】配合市府大樓電力設備維護將於以</a>
2023/8/14	<a href="#">【停機公告】配合市府大樓電力設備維護將於以</a>
2023/02/20	<a href="#">預告本府「建築物禁限建圖資庫系統(112年版)」</a>

# 前置作業

- 前置作業\_HICOS元件下載/安裝



# 前置作業\_HICOS元件下載/安裝(1)

桃園市政府建築管理處建築執照電子副本下載系統



副本圖說下載



授權名冊作業  
(測試中)



檢查碼驗證



操作手冊下載



1.點選【副本圖說下載】

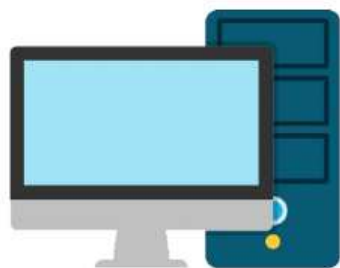
系統功能簡介

1. 系統會自動在圖檔加上浮水印，同時生成一組驗證碼後，產製所有圖資之zip檔，提供下載。

# 前置作業\_HICOS元件下載/安裝(2)

## 憑證登入

初次使用憑證登入流程



1.設定系統環境



2.插入您的憑證並輸入IC卡密碼



3.登入

## 電腦環境下載設定

IC卡功能檢測	
▶ 檢視目前已安裝版本及IC卡自我檢測	
HICOS元件下載	
▶ 下載	
跨平臺網頁元件下載	
您的作業系統為：Windows	▶ 下載

## 輸入憑證密碼並登入

IC卡密碼	登入系統
請輸入驗證碼	

2.點選【HICOS元件下載】

請插入您的憑證並輸入IC卡密碼及驗證碼



# 前置作業\_HICOS元件下載/安裝(3)

English | 網站導覽 | 訂閱電子報 | 關鍵字  GO

關於MOICA | 公告訊息 | 資訊公開 | 憑證作業 | 儲存庫 | 應用服務 | QA 問答集

## 內政部憑證管理中心

訪客人數：104,035,058

首頁 > 儲存庫 > 文件下載 > 檔案下載

### 檔案下載

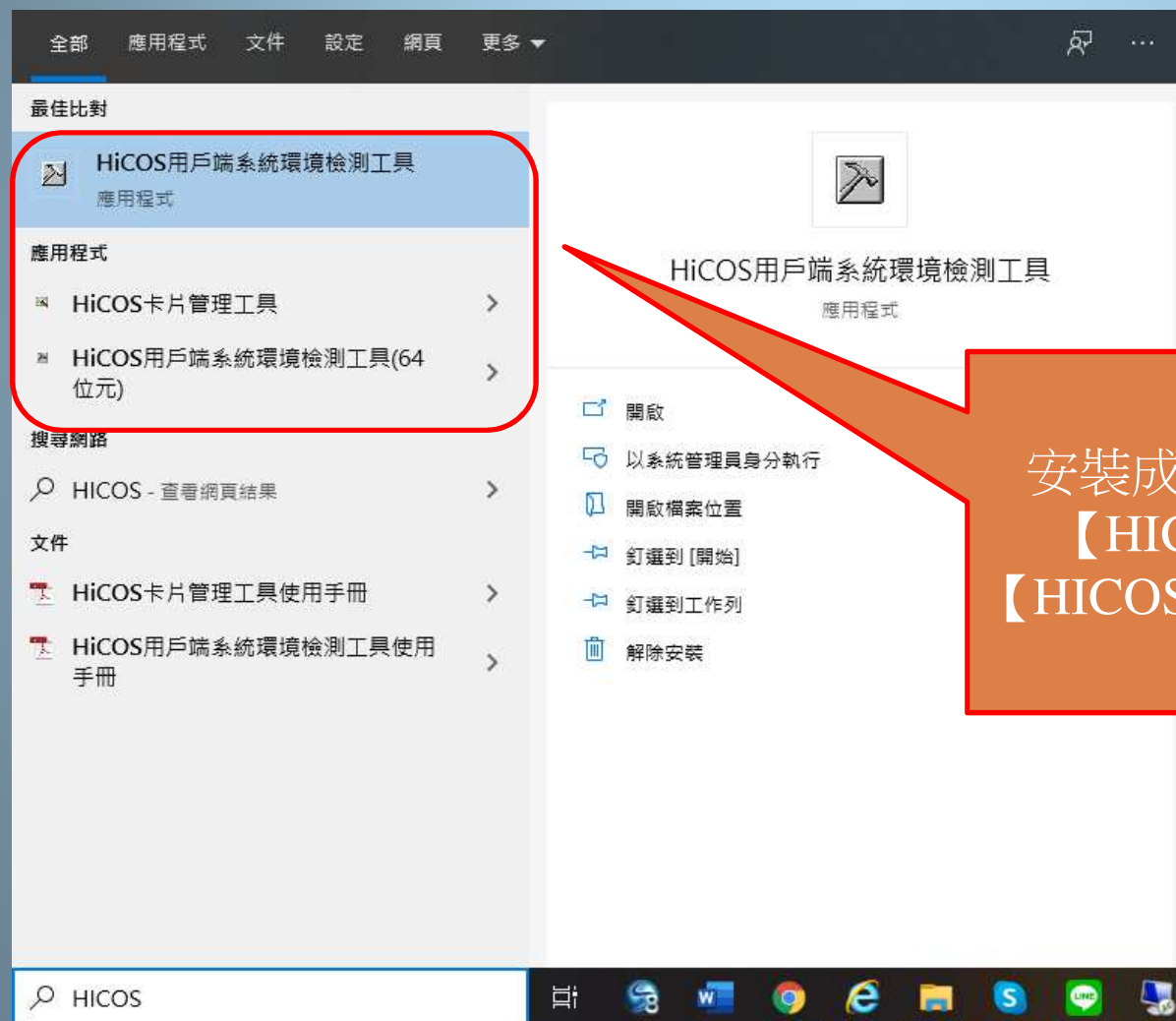
主題	內容摘要	檔案格式	檔案大小
HICOS卡片管理工具	<p>1.HICOS卡片管理工具是一種CSP(Cryptography Service Provider)，係提供IC卡之憑證註冊至作業系統的工具，以利安全電子郵件或憑證應用系統使用密碼學之簽章或加密等功能，下載安裝後除HiCOS卡片管理工具外，並包含用戶端環境檢測工具與相關使用手冊。</p> <p>2.用戶端環境檢測工具，可協助檢查用戶IC卡與讀卡機驅動程式安裝成功，IC卡卡號與PIN碼驗證，並協助簽章與加密解密。</p> <p>3.請將檔案下載解壓縮後執行安裝。</p>	ZIP	19.1 MB

[HiCOS卡片管理工具\(ZIP\)](#)  
[HiCOS卡片管理工具使用說明\(PDF\)](#)

- 請依照使用之作業系統下載網頁元件，並在解壓縮後進行安裝，安裝完成後，請重新啟動電腦，讓設定值生效。
- 請以電腦系統管理員身分進行解壓縮/安裝，安裝完成後，請重新啟動電腦，讓設定值生效。  
(1)使用Windows作業系統：請先安裝 HiCOS卡片管理工具/Windows允許彈跳視窗說明，以輔助憑證在憑證作業的使用。(下載至桌面並解壓縮後)

3.下載並解壓縮後執行安裝

# 前置作業\_HICOS元件下載/安裝(4)



安裝成功可於程式集中看到  
【HiCOS卡片管理工具】  
【HiCOS用戶端環境檢測工具】

# 電子副本請取

- 電子副本請取\_下載副本圖

# 電子副本請取\_下載副本圖(1)

## 桃園市政府建築管理處建築執照電子副本下載系統



副本圖說下載



授權名冊作業  
(測試中)



檢查碼驗證



操作手冊下載



1.點選【下載副本圖】

### 系統功能簡介

1. 系統會自動在圖檔加上浮水印，同時生成一組驗證碼後，產製所有圖資之zip檔，提供下載。

2. 取得驗證碼後，人員進入驗證頁面，驗證此碼是否為合法項目。



# 電子副本請取\_下載副本圖(2)

## 憑證登入

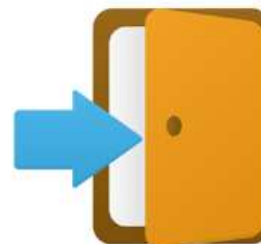
### 初次使用憑證登入流程



1.設定系統環境



2.插入您的憑證並輸入IC卡密碼



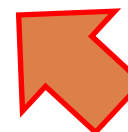
3.登入

### 電腦環境下載設定

IC卡功能檢測	
▶ 檢視目前已安裝版本及IC卡自我檢測	
HICOS元件下載	
▶ 下載	
跨平臺網頁元件下載	
您的作業系統為：Windows	▶ 下載

### 輸入憑證密碼並登入

IC卡密碼	登入系統
請輸入驗證碼	
 換一張	



2.輸入【IC卡密碼】及驗證碼並送出

# 電子副本請取\_下載副本圖(3)

## 桃園市政府建築管理處建築執照電子副本下載系統

登出

登入身分：[ ] (身分證號/統一編號：\*\*\*\*\*：[ ])

憑證序號：2238c6[ ]2f0fffee1d94

執照號碼	領照日期/核准日期	狀態
(113)桃市都建執照字第會園00612號	113/07/19	開放下載
(113)桃變合格字第屋00288號	113/11/07	開放下載
(113)拆字第會桃00044號	113/07/31	開放下載
(113)桃市都建執照字第會園00612號	113/07/19	開放下載
(113)桃市都建執照字第會園01081號	113/10/25	開放下載
(113)桃市都建執照字第會堰01055號	113/10/04	開放下載
(113)桃市都建執照字第會楊01058號	113/10/04	開放下載
(112)桃市都建執照字第會觀01055-01號	113/09/03	開放下載
(112)桃市都建執照字第會桃01228號	112/12/13	不可下載
(112)桃市都建執照字第會堰01227號	112/12/13	不可下載
(110)桃市都建執照字第會溪00183-01號	112/12/13	不可下載
(112)桃市都建執照字第會龍01050號	112/10/19	不可下載
(111)桃市都建執照字第會龍00968號	111/08/30	不可下載

3.點選執照號碼



登入身分：陸上營(身分證

[illegible]

## 4.點選下載項目 或全選

1. 本系統提供下載之電子副本
  1. 113年2月11日起領照之
  2. 113年2月11日起核准之

圖名		圖號	檔案大小	
<input checked="" type="checkbox"/>	A11-1建造申請書	001	0.07 MB	
<input checked="" type="checkbox"/>	建造執照申請書附表	002	0.04 MB	
<input checked="" type="checkbox"/>	A21-4雜項工作物概要表	004	0.04 MB	
<input checked="" type="checkbox"/>	二樓平面圖	A2-2	0.07 MB	
<input checked="" type="checkbox"/>	三樓平面圖	A2-3	0.08 MB	
<input checked="" type="checkbox"/>	屋突一層至屋頂層平面圖	A2-5	0.08 MB	
<input checked="" type="checkbox"/>	A剖面圖	A4-1	0.07 MB	
<input checked="" type="checkbox"/>	B剖面圖	A4-2	0.06 MB	
<input checked="" type="checkbox"/>	拆除各層平面圖、各向立面圖	A5-2	0.07 MB	
<input checked="" type="checkbox"/>	門窗圖	A8-1	0.09 MB	
<input checked="" type="checkbox"/>	A11-4建築物概要表	003	0.04 MB	
<input checked="" type="checkbox"/>	四樓平面圖	A2-4	0.08 MB	
<input checked="" type="checkbox"/>	拆除面積計算圖	A5-1	0.17 MB	
<input checked="" type="checkbox"/>	A12-2地號表	005	0.04 MB	
<input checked="" type="checkbox"/>	正背立面	A3-1	0.07 MB	
<input checked="" type="checkbox"/>	面積計算圖	A1-1	0.19 MB	
<input checked="" type="checkbox"/>	右立面	A3-2	0.05 MB	
<input checked="" type="checkbox"/>	一樓平面圖	A2-1	0.12 MB	
<input checked="" type="checkbox"/>	左立面	A3-3	0.05 MB	

## 5. 下載勾選圖檔

全選 全消 共選取 33 張圖

下載勾選圖檔

關閉

# 電子副本請取\_下載副本圖(3)

## 6.點選下載

登入身分  (身分證

### 說明

1. 本系統提供下載之電子副本

1. 113年2月11日起領照之

### 書圖清單

檔案僅提供一次性下載功能，點擊下載後將自動刪除，若要重新下載，請勾選要下載的檔案後點擊「下載勾選圖檔」

下載第1份圖

篩選：不篩選

圖名	圖號	檔案大小	
<input checked="" type="checkbox"/> A11-1建造申請書	001	0.07 MB	🔗
<input checked="" type="checkbox"/> 建造執照申請書附表	002	0.04 MB	🔗
<input checked="" type="checkbox"/> A21-4雜項工作物概要表	004	0.04 MB	🔗
<input checked="" type="checkbox"/> 二樓平面圖	A2-2	0.07 MB	🔗
<input checked="" type="checkbox"/> 三樓平面圖	A2-3	0.08 MB	🔗
<input checked="" type="checkbox"/> 屋突一層至屋頂層平面圖	A2-5	0.08 MB	🔗
<input checked="" type="checkbox"/> A剖面圖	A4-1	0.07 MB	🔗
<input checked="" type="checkbox"/> B剖面圖	A4-2	0.06 MB	🔗
<input checked="" type="checkbox"/> 拆除各層平面圖、各向立面圖	A5-2	0.07 MB	🔗
<input checked="" type="checkbox"/> 門窗圖	A8-1	0.09 MB	🔗
<input checked="" type="checkbox"/> A11-4建築物概要表	003	0.04 MB	🔗
<input checked="" type="checkbox"/> 四樓平面圖	A2-4	0.08 MB	🔗
<input checked="" type="checkbox"/> 拆除面積計算圖	A5-1	0.17 MB	🔗
<input checked="" type="checkbox"/> A12-2地號表	005	0.04 MB	🔗
<input checked="" type="checkbox"/> 正背立面	A3-1	0.07 MB	🔗
<input checked="" type="checkbox"/> 面積計算圖	A1-1	0.19 MB	🔗
<input checked="" type="checkbox"/> 右立面	A3-2	0.05 MB	🔗
<input checked="" type="checkbox"/> 一樓平面圖	A2-1	0.12 MB	🔗
<input checked="" type="checkbox"/> 左立面	A3-3	0.05 MB	🔗

全選

全消

共選取 33 張圖

下載勾選圖檔

關閉

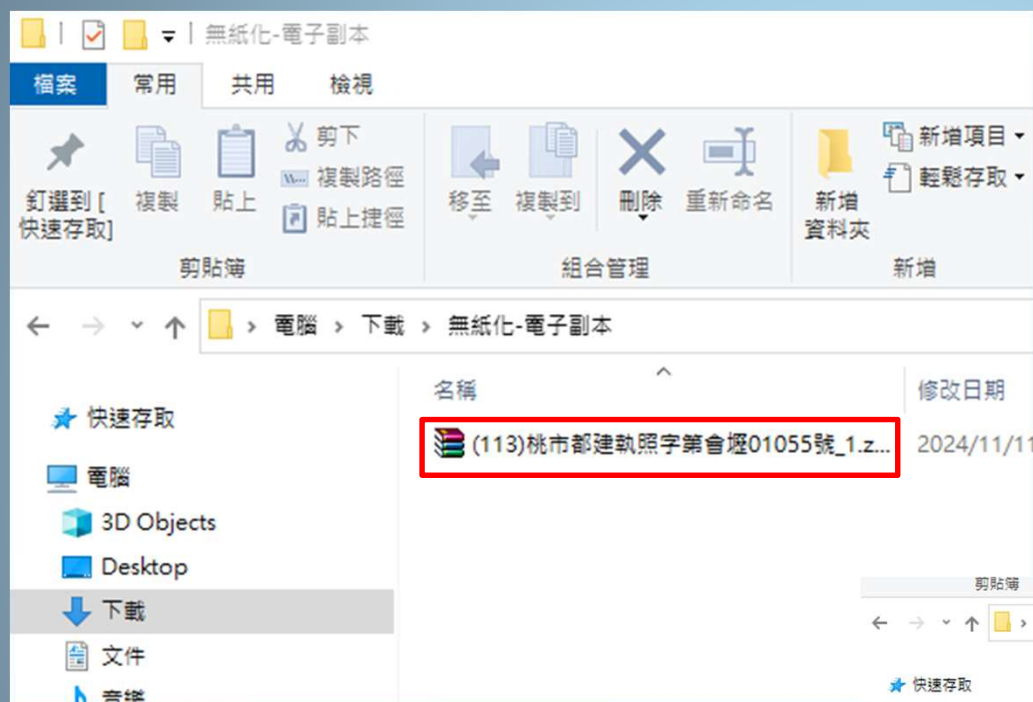
載系統

登出

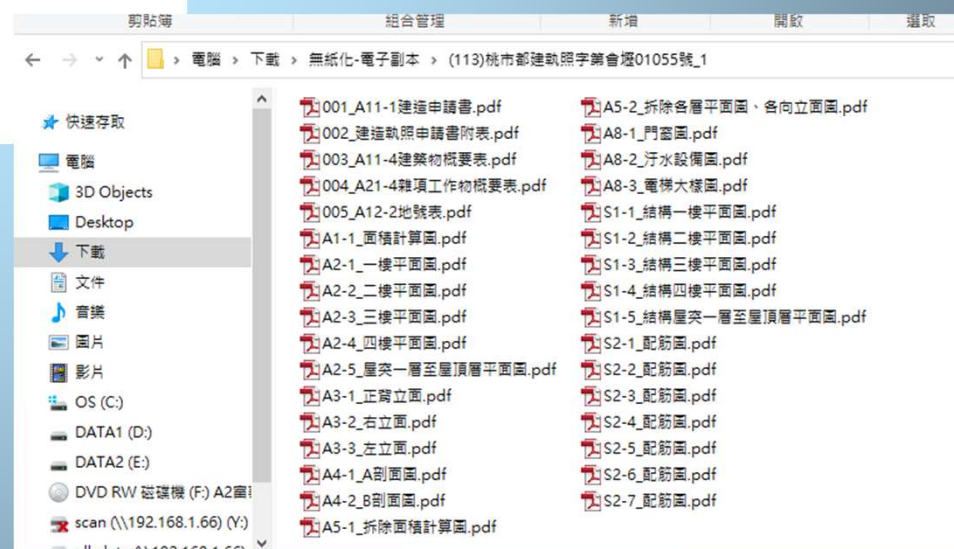
d85ec2172f0fffee1d94

期/核准日期	狀態
/07/19	開放下載
/11/07	開放下載
/07/31	開放下載
/07/19	開放下載
/10/25	開放下載
/10/04	開放下載
/10/04	開放下載
/09/03	開放下載
/12/13	不可下載
/12/13	不可下載
/12/13	不可下載
/10/19	不可下載
/08/30	不可下載

# 電子副本請取\_下載副本圖(3)



7. 下載取得壓縮檔，解壓縮後取得電子副本PDF檔





# 電子副本(範例)

執照號碼：(113)桃市都建執照(㊟)第01055號 桃園市(㊟)府建造執照電子副本

[illegible]

下載人員：陳大榮 下載時間：2024 / 11/11 18:47:18



# 電子副本(範例)

系統套印的

## 浮水印

執照號碼：(113)桃市都建執照字第會壇01055號

異動序號：1130306094634-00177

桃園市政府建造執照電子副本

### 建造執照申請書

第1頁/共2頁

A11-1

中華民國113年09月26日印製

☐公眾使用 ☒一般使用

依據建築法第26條規定，主管建築機關依法規定核發之執照，僅為對申請建照之許可，本申請案建築物起造人、或設計人，如有侵害他人財產，或肇致危險或傷害他人時，依法負其責任。

下開工程遵章檢同建築計劃工程圖樣、施工說明書及其他有關證件申請核准給照

此致 桃園市政府

起造人 喬守豐 印

#### 1. 起造人

【姓名】 喬守豐

【出生年月日】 民國01

【電話】

【傳真】

【身分證統一編號】

【住址】 桃園市中壢區龍平

【通訊處】 桃園市中壢區龍平

#### 2. 設計人

【姓名】 陳大榮

【開業證書字號】 桃縣建開證字第1000013-00號

【事務所名稱】 陳大榮建築師事務所

【傳真或Email】

【事務所地址】 桃園市桃園區縣府路28號 簽章

【電話】 03-3346756

#### 3. 建築地址

【所屬行政區】 桃園市中壢區

【郵遞區號】 320

【地號】 桃園市中壢區平寮段622-10地號 等4筆 詳地號表

【地址】 桃園市中壢區龍平路465號

#### 4. 基地概要

【建築線指定】 建築線指定民國112年10月23日 府都建照字 第1120295215號

【法定建蔽率】 60%

【法定容積率】 200%

【基地面積合計】 263.98m<sup>2</sup>

【騎樓地面積】 0m<sup>2</sup>

【其他面積】 263.98m<sup>2</sup>

【保留地面積】 0m<sup>2</sup>

【退縮地面積】 0m<sup>2</sup>

【法定空地面積】 105.59m<sup>2</sup>

【土地使用分區或編定用地】 住宅區

#### 5. 建築概要

【建築物用途】 店舖、住宅

【設計建築物高度】 14.45m

【層高】 0m

【建築面積】 148.93m<sup>2</sup>

【總樓地板面積】 620.07m<sup>2</sup>

【設計建蔽率】 56.42%

【設計容積率】 207.25%

【建造類別】 新建

【工程造價概算】 4,706,775元

【構造種類】 RC造

【法防防空避難室面積】 0m<sup>2</sup>

【層棟戶數】 1幢 1棟 地上4層 地下0層 1戶

【總設計停車輛數】 2輛

【法定輛數】 2輛

【鼓勵輛數】 0輛

【自行增設輛數】 0輛

#### 6. 雜項工作物概要

詳雜項工作物概要表

#### 7. 適用法令概要

■建築物防火及防火避難設施適用112年5月10日發布建築技術規則原本

□建築物防火避難 年 月 日內投營建管字第 號建築物防火避難

性能設計計畫認可通知書辦理

■建築物耐震設計適用內政部113年03月01日建築物耐震設計規範及解說原本

#### 8. 備註

• 本案領有建造執照：(111)桃市都建執照字第會壇01426號，併案撤回作廢。

• 本案併案拆除使用執照字號：(64)桃中市建(竣)證字第0050號，地址：桃園市中壢區龍平路465號(平寮段439建號)，拆除面積：80.5m<sup>2</sup>(全部拆除)。

• 依據中華民國113年1月18日發文字號：府都建照字第1130010991號，桃園市中壢區平寮段622-10地號等4筆土地重建計畫核准在案。

驗證碼：9nZ7yAW8dF



本電子副本無效 資訊人員簽章

下載人員：陳大榮 下載時間：2024 / 11/11 18:47:0

# 電子副本驗證

- 電子副本驗證\_檢查碼驗證



# 電子副本驗證\_檢查驗證碼(1)

## 桃園市政府建築管理處建築執照電子副本下載系統



副本圖說下載



授權名冊作業  
(測試中)



檢查碼驗證



操作手冊下載



### 系統功能簡介

1. 系統會自動在圖檔加上浮水印，同時生成一組驗證碼後，產製所有圖資之zip檔，提供下載。

1.點選【檢查驗證碼】

# 電子副本驗證\_檢查驗證碼(2)

桃園市政府建築管理處建築執照電子副本下載系統

建築圖副本檢查碼驗證



之安全：
五、綠化植樹：應先由承造人繪製綠化支撐結構及大樓圖樣主任技師核對無誤後方得施工。
六、應設計有未盡建築之處，欲予變更時，須先經變更設計，核准後再行施工，請勿擅自更改。
單位：CM
日期：112.09.15
比例尺：1:100
圖樣編號：VA22-B21

驗證碼：2ehzdHa5XU

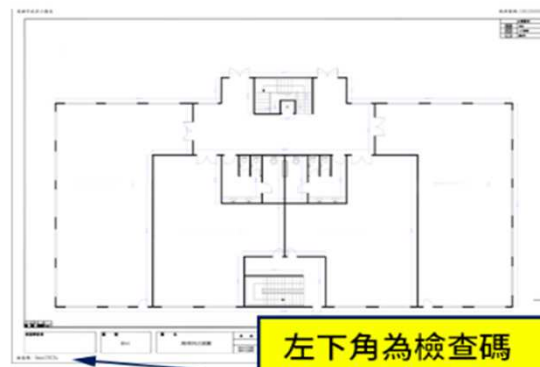
驗證結果：驗證失敗

請輸入「建築圖副本檢查號」查驗  
(檢查號位於建築圖左下方)

2ehzdHa5XU

GO

檢查號位置



左下角為檢查碼

檢查碼：9wCYCYCYVa

2.輸入副本圖左下角之【檢查碼】  
可驗證此檔案是否為系統製作  
之電子副本



# 電子副本驗證\_檢查驗證碼(3)

桃園市政府建築管理處建築執照電子副本下載系統

建築圖副本檢查碼驗證



驗證結果： 驗證成功

(113)桃市都建執照字第會壠01055號

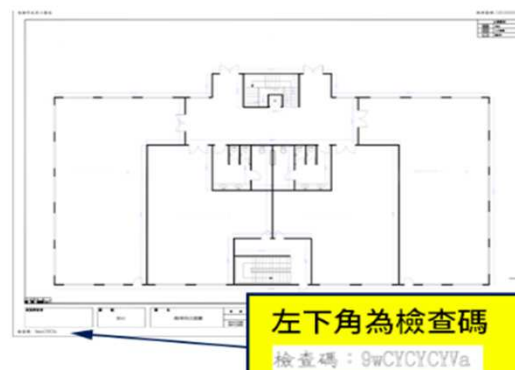
三樓平面圖

請輸入「建築圖副本檢查號」查驗  
(檢查號位於建築圖左下方)

2ehzdHa5XU

GO

檢查號位置

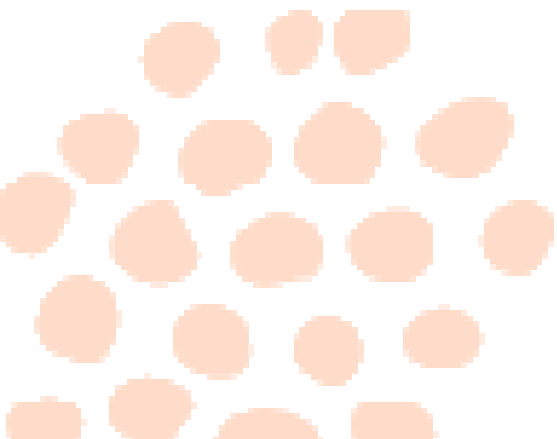


3.驗證成功畫面



# 05-加速建照審查及疑義

審查修正意見相關事宜暨疑義會議



# 加速建照案審查修正意見 相關事宜暨疑義會議 (12)

## 執行疑義及個案討論

### ◆個案討論：

2. 有關辦理增建執照時，非申請範圍之立面是否需檢討變更使用執照，提請討論。

**決議：**非申請範圍應依原使照竣工圖繪製並加註非本次申請範圍，無涉變更使用執照。

3. 有關地基調查報告是否需比照結構設計另行檢附技師相關開業資料，提請討論。

**決議：**地基調查報告書已有完整簽證資料者，無需另行檢附技師相關開業資料。

4. 有關天井相對部分是否有長寬皆需 2 公尺以上之規定，提請討論。

**決議：**天井應無檢討相對深度之相關規定，惟天井開口如需檢討採光及防火間隔者，應符合建築技術規則第 42、110 條規定。

5. 有關建築基地如因基地地形、垂直增建、構造或使用用途特殊，設置平面式無障礙汽車停車位卻有困難，無障礙停車位是否得以汽車升降機之升降平台作為出入之通路使用，提請討論。

**決議：**依內政部營建署函 104.06.03.營署建管字第 1040033915 號函，汽車升降機之升降平台作為出入通路使用之方式，非屬無障礙通路之設施，不宜以行經汽車升降機之升降平台經由室內車道通達道路，並以該汽車升降機之升降平台作為無障礙通路之一部分通達居室。

本案請檢具個案資料，另提法規執行疑義(建築技術諮詢小組)暨審查基準檢討會議討論，得否不適用本章一部或全部之規定。

## 加速建照案審查修正意見 相關事宜暨疑義會議 (12)

執行疑義及個案討論

8. 有關建照辦理變更設計併案變更設計人時，未變更之圖說是否須全部更改為變更後設計人圖框並上傳簽證，提請討論。

**決議：**辦理建照辦理變更設計併案變更設計人時，僅需針對有變更的圖說進行檢討繪製並簽證上傳，但檢附之切結書(附件一)需載明變更後之設計人全面接受該工程之設計責任。

附件一

### 工程設計權承接書

\_\_\_\_\_ 建築師事務所受起造人\_\_\_\_\_

委託設計座落於\_\_\_\_\_區\_\_\_\_\_段\_\_\_\_\_小段\_\_\_\_\_

地號內興建地下\_\_\_\_\_層，地上\_\_\_\_\_層建築工程，領有 貴局

核發\_\_\_\_\_建字第\_\_\_\_\_號建造執照在案，

現本所受起造人\_\_\_\_\_委託變更設計人為本

事務所，爾後本所依法願負該工程之設計責任，因恐口說無憑，

特立此書切結。

此 致

桃園市政府

簽立人：

建築師事務所  
建築師 (蓋章)





# 加速建照案審查修正意見 相關事宜暨疑義會議 (12)

執行疑義及個案討論

## ◆執行疑義：

1. 有關桃園網路e指通申報開工書表下載區之開工相片制式貼卡檔案內容修改，提請討論。

決議：請施工科修改下列項目後更新至桃園網路e指通

- 原表格受文單位由桃園市政府工務局建築管理科，修正為桃園市政府
- 簽章人員，修正為監造建築師或專任工程人員
- 修正表格底端備註內容  
修正後詳(附件二)

附件二

本申請基地經專任工程人員或監造建築師 年 月 日 實地勘查情形如附現況相片 張。

112.12.28 修

此致 桃園市政府

承造人：

(印) 負責人：

(簽章)

專任工程人員或監造建築師：

(簽章)

起造人：	負責人：	建築地點	地址	桃園市
			地號	桃園市 地號

☐已先行動工，工程進度達

%，監造建築師：

建築師事務所 (簽章)

## 加速建照案審查修正意見 相關事宜暨疑義會議 (14)

### 執行疑義及個案討論

2. 有關申請為單戶之工廠用途使用，且為同一權利主體所有者，其樓梯間、升降機間之梯廳是否適用建築技術規則建築設計施工編第一百六十二條第一項第一款得不計入容積樓地板面積。

決議：依內政部營建署函 91.11.07.營署建管字第 0910069282 號建築物為單戶之工廠用途使用，且為同一權利主體所有，若以區分所有建築型態申請者，即適用建築技術規則建築設計施工編第一百六十二條第一項第一款得不計入容積樓地板面積。

函為建築物申請為單戶之工廠用途使用，且為同一權利主體所有者，其樓梯間、升降機間之梯廳是否適用建築技術規則建築設計施工編第一百六十二條第一項第一款得不計入容積樓地板面積乙案，復請查照。

建築管理組

最後更新日期：2002-11-07

內政部營建署函 91.11.07.營署建管字第 0910069282 號

說明：

一、復貴府 91 年 10 月 25 日府工建字第 0910236527 號函，兼復中華民國建築師公會全國聯合會 91 年 10 月 22 日建師全聯字第 0585 號函。

二、按建築物為同一權利主體所有，若以**區分所有建物型態申請者**，即有建築技術規則建築設計施工編第一百六十二條第一項第一款有關每層共同使用之樓梯間、升降機間之梯廳，其淨深度不得小於二·〇公尺；其梯廳面積未超過該層樓地板面積百分之十部分，得不計入該層樓地板面積之適用，為本部 86 年 8 月 6 日台內營字第 8605874 號函所明釋。至本案建築物為單戶之工廠用途使用，且為同一權利主體所有，若以區分所有建築型態申請者，即有前開函釋之適用。

整棟建築物為旅館用途使用，且為同一權利主體所有者，其樓梯間、升降機間之梯廳是否視為共同使用，不計入容積樓地板面積乙案，復請查照。

建築管理組

最後更新日期：1997-08-06

內政部函 86.08.06.台內營字第 8605874 號

說明：

一、復貴局 86 年 7 月 16 日北市工建字第 8630728500 號函。

二、按每層共同使用之樓梯間、升降機間之梯廳，其淨深度不得小於二·〇公尺；其梯廳面積未超過該層樓地板面積百分之十部分，得不計入該層樓地板面積，為建築技術規則建築設計施工編第一百六十二條第一項第一款所明定。至上開規定所稱共同使用之梯廳，係指區分所有建物之共同使用部分。本案整棟建築物即使為同一權利主體所有，**但若以區分所有建物型態申請者，即有首揭規定之適用**。另關整棟建物皆為同一權利主體所有者，其所有權第一次登記之原則，本部 85 年 4 月 10 日台(85)內地字第 8574361 號函已有明釋。

# 加速建照案審查修正意見 相關事宜暨疑義會議 (15)

## 執行疑義及個案討論

### 貳、提案內容：

【案由一】關於土管臨計畫道路退縮規定，可以設置免計入建築面積的陽台雨遮等構造物嗎？提請討論。(提案人：桃園市建築師公會)

說明：1. 條文為正面表列禁止事項，非屬禁止事項即可設置(未計容積建蔽之陽台屋簷雨遮)

2. 開發科的回函。(詳附件)

決議：1. 本案依開發科函文辦理。

2. 請建照科邀集開發科就本市所有都計之退縮空間規定進行盤整，作為建照設計申請之依據。

發文日期：中華民國113年2月2日  
發文字號：桃都開字第1130002169號  
速別：普通件  
密等及解密條件或保密期限：  
附件：

主旨：有關貴事務所函詢本市中壢區雙嶺段1290地號土地之土地使用管制建築退縮一案，復如說明，請查照。

說明：

一、復貴事務所113年1月17日(113)仲建字第0001號函。

二、經查旨揭地號土地屬「中壢市(過嶺)楊梅鎮(高榮)新屋鄉(頭洲)觀音鄉(富源)都市計畫」內住宅區(附二)，依111年8月24日發布「變更中壢、楊梅、新屋、觀音(四行政轄區交界處)細部計畫(第一次通盤檢討)(土地使用分區管制要點)(第一階段)案」之土地使用分區管制要點第12點規定：「計畫區內各使用分區，臨接計畫道路未達15公尺者，至少退縮3.5公尺建築，臨接15公尺以上者，至少退縮4公尺建築，臨接編號1-8及1-9計畫道路者(即省道台31號道路)，至少退縮4公尺建築，公共設施及公用事業用地，均應退縮4公尺以上建築，但基地情形特殊者，得依桃園市都市計畫地區基地情形特殊者退縮建築處理原則辦理。前項退縮部分得計入法定空地，不得設置汽車停車空間及圍牆，且該退縮部分應自道路境界線至少留設1.5公尺寬之植栽綠化，並優先種植喬木，其餘部分設置人行步道。」，合先敘明。

三、有關所詢建築技術規則免計入建築面積之陽臺、屋簷、雨遮及遮陽板等，請逕依建築法暨相關規定辦理。



## 加速建照案審查修正意見 相關事宜暨疑義會議 (16)

### 執行疑義及個案討論

個案 2. 有關本市禁限建圖資查詢平台查詢已無管制，公會電腦資料管制有軍事管制但發照室找不到公文，經設計人檢附單一窗口查詢結果亦為「無管制」，承辦人仍要求檢附該公文，提請討論。

**決議：**應以單一窗口查詢為最終結果。

個案 4. 有關技術規則第 162 條第三款「超過十二公尺道路一棟一戶連棟建築物地面層停車空間應計入容積樓地板面積」執行方式，提請討論。

內政部營建署函

101.04.25. 營署建管字第 1010024579 號

主旨：有關「戶」及「一棟一戶連棟建築物」之定義一案，復請查照。

說明：

- 一、復 貴公司 101 年 4 月 20 日電業字第 10104071381 號函。
- 二、按建築技術規則建築設計施工編第 162 條第 1 項第 3 款：「……但面臨超過十二公尺道路之一棟一戶連棟建築物，除汽車車道外，其設置於地面層之停車空間，應計入容積總樓地板面積。」又同編第 1 條第 43 款規定：「棟：以具有單獨或共同之出入口並以無開口之防火牆及防火樓板區劃分開者，」復按戶籍法第 3 條第 2 項：「在一家，或同一處所同一主管人之下共同生活，或經營共同事業者為一戶……」是建築技術規則建築設計施工編第 162 條第 1 項第 3 款所稱之一棟一戶連棟建築物，係指一棟建築物內僅有一戶，其 2 棟建築物以上彼此相連者而言。惟前開建築技術規則定是否符合 貴公司營業規則之需求，請本於權責自行核處，

**決議：**依 101.04.25 營署建管字第 1010024579 號函，連棟係指其 2 棟建築物以上彼此相連者，故如單棟建築物內僅有一戶且建築物間已留設碰撞間距並無相連，應非屬技術規則第 162 條第三款之適用。

# 加速建照案審查修正意見 相關事宜暨疑義會議 (17)

## 執行疑義及個案討論

### 附件二

中華民國  
內政部國土管理署 National Land Management Agency,  
Ministry of the Interior

為建築技術規則建築設計施工編第2條之圖例2-(2)及圖例2-(4)得否適用  
實施容積管制地區乙案，復請查照。

建築管理組

最後更新日期：2008-10-30

內政部營建署函 97.10.30.營署建管字第0972917966號

說明：

一、復奉交下貴府97年9月19日北工建字第0970679912號函。

二、「按實施容積管制地區建築基地留設基地內通路，應依建築技術規則建築設計施工編第163條規定，而不適用同編第2條規定，為同編第166條所明定。惟上開第163條基地內通路之規定與第2條私設通路之規定相同部分，得依照同編第2條之圖例2-(1)及圖例2-(3)之規定辦理。」本部88年7月13日台(88)內營字第8873841號函說明二釋示在案。至同條之圖例2-(2)及圖例2-(4)得否適用實施容積管制地區乙節，查上開第163條基地內通路之規定與第2條私設通路之規定相同部分，除圖例2-(4)說明有關「並依第2條之規定」外，其餘得依照該二圖例之規定辦理。另查「袋形基地與建築線相連接之長度至少應2公尺」；「該基地不得造成相鄰之土地成為畸零地。」上開圖例2-(4)說明業有明定，至貴府所詢是否其他土地不在此限，請查明個案事實，本於權責核處。

發布日期：2008-10-30

【案由一】有關袋型基地涉及畸零地檢討執行方式，提請討論。

說明：

一、桃園市畸零地使用自治條例第四條第二項略以前項地界曲折基地，其最小寬度及最小深度符合本自治條例之規定者，非屬畸零地。

二、目前有關最小寬深度之檢討均依基地臨接之道路境界線作為起算依據，致部分袋型基地因出入口寬度不符而被判定為畸零地無法建築。惟畸零地法規旨在透過最小寬深度的限制，避免基地過度細分保障合理居住品質；惟地界曲折之基地縱令有部分條件未符，剩餘基地仍具備相當規模可以滿足居住條件，而以該不符合部分不允許建築，顯有過度限制，是以有上開條文之規定，以保護合理基地之使用權益。

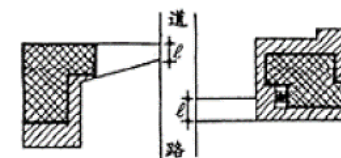
三、查改制前桃園縣畸零地使用自治條例第7條第二項略以：「地界曲折基地，可於基地內規劃符合本自治條例最小寬度及最小深度之規定者，不視為畸零地。」

四、複查建築技術規則設計施工編第2條圖例2-(4)亦明載袋型基地臨接道路作通路使用部分得不視為畸零地(詳附件一)，且上開圖例依內政部營建署97.10.30營署建管字第0972917966號函釋得適用於實施容積管制地區，惟其內文有關第2條規定之檢討於實施容積管制地區已不適用，應以同編第163條規定檢討(詳附件二)。

五、另查臺南市畸零地使用規則第4條規定，在基地內或在其平均深度及平均寬度之矩形範圍內自由配置，能容納最小面積矩形者，不屬畸零地。亦有保障建築基地合理使用之條文。(詳附件四)

續下一頁...

### 附件一



①袋形基地與建築線相連接之長度  
( $L$ )至少應2m，並依第2條  
之規定。

②臨接道路作通路使用之部分不視  
為畸零地。

③該基地不得造成相鄰之土地成為  
畸零地。

第2條 圖2-(4)



## 加速建照案審查修正意見 相關事宜暨疑義會議 (17)

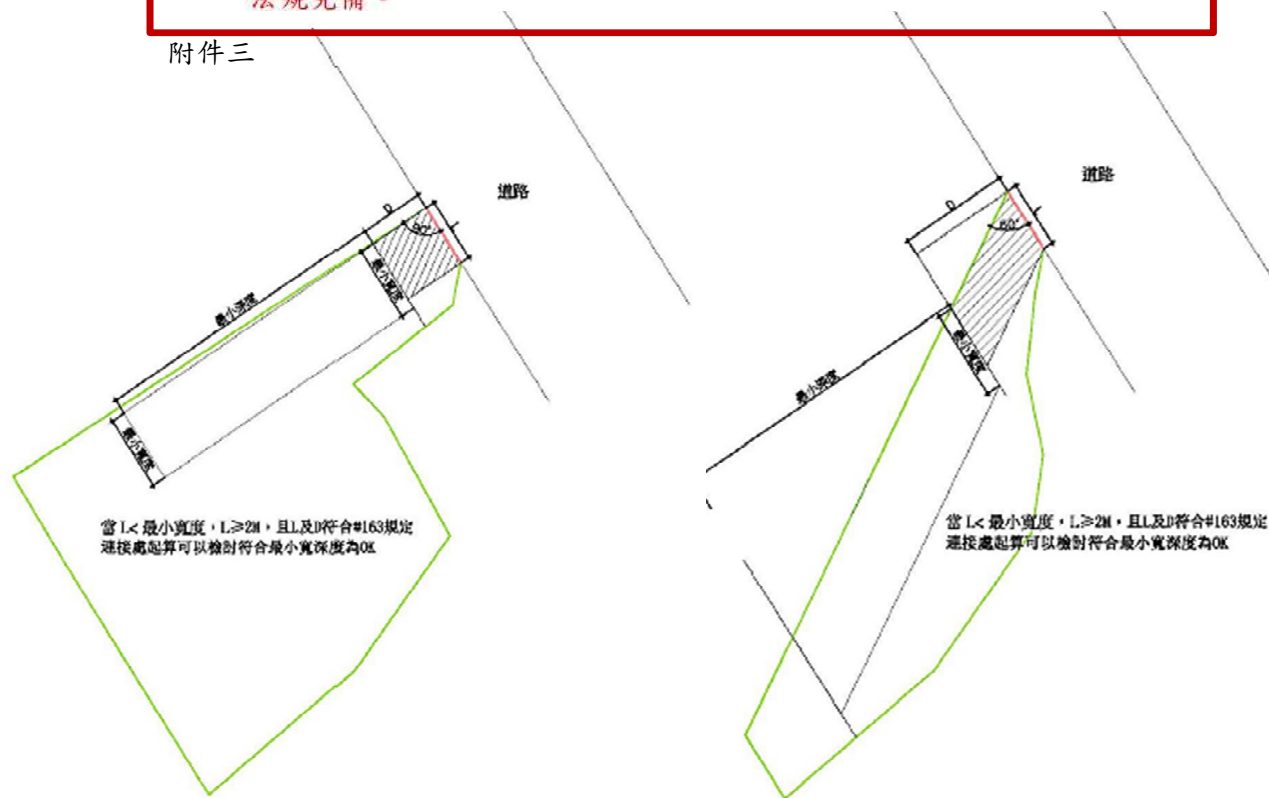
執行疑義及個案討論

公會建議：

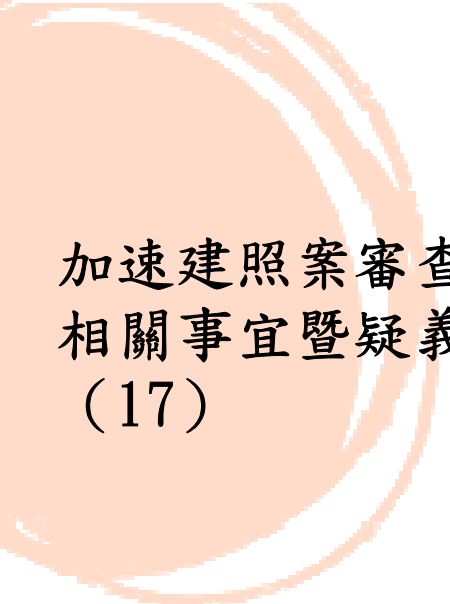
- 一、袋型基地符合建築技術規則設計施工編 163 條，即可參照建築技術規則設計施工編第 2 條圖例 2-(4)及臺南市畸零地使用規則第 4 條規定，已符合基地內通路條件下允許於基地範圍內檢討最小寬深度之面積矩形者，應可自行建築。
- 二、自治條例修法程序冗長，建議於修法前同意依上開意旨於基地內通路直後檢討分檢討符合最小寬深度規定者，即非屬畸零地（詳附件三）。至於都市計畫對最小開發規模另有規定者依都市計畫規定辦理。

決議：同意依公會建議一辦理畸零地認定，但基地最小寬度認定仍須符合都市計畫及技術規則等相關規定，後續推進畸零地自治條例修法以建立法規完備。

附件三







## 加速建照案審查修正意見 相關事宜暨疑義會議 (17)

### 執行疑義及個案討論

#### 【案由六】

近年為增進市容觀瞻、提升環境品質都市計畫相關法規多有變更，有關建築執照辦理變更設計時其都市計畫相關法令及建築法相關法令之法令適用日得否分別檢討，提請討論。

**決議：**建築執照辦理變更設計時，都市計畫相關法令及建築法相關法令之法令適用日得由起造人分別選擇依此次變更設計掛件日期或原建照申請日期，惟同一系統法令需依同一法令適用日為檢討基準。

## 加速建照案審查修正意見 相關事宜暨疑義會議 (18)

### 加速建照執行提案

#### ◆加速建照執行提案：

1. 有關於古蹟、老樹、土水污等需要檢附一大本資料，是否可以發照室放置資料供參，卷宗只附切結書，提請討論。

決議：a. 有關古蹟管制文化局自 113 年 3 月 1 日起至 113 年 11 月 30 日開放「桃枝花開」(<https://chflourish.tycg.gov.tw>) 查詢試用，試用期間免收規費，查詢結果等同公文效力。

b. 有關土水汙管制於「土壤及地下水污染整治網」(<https://sgw.moenv.gov.tw/public>) 查詢，查詢結果等同公文效力。

c. 有關老樹管制得參照發照室管制資料，設計人僅需於卷宗檢附切結書。

2. 有關於設置再生能源設施請領雜項執照其加註內容，提請討論。

決議：a. 免依「桃園市建築物屋頂綠化及再生能源設施設置辦法」規定，於領得建造執照或雜項執照前，依再生能源發電設備設置管理辦法規定向中央主管機關申請同意備案。

b. 太陽能雜併建公文加註：

本案併案申請太陽能發電設備，於申請使用執照應檢附主管機關（經發局）備案文件。

3. 變使及室裝申請案，准件時清圖不能拿掉，以致卷宗放了很多沒有用的圖，是否建議跟建照一樣，准件後清圖的圖就拿掉？提請討論。

決議：依現況執行。

## 加速建照案審查修正意見 相關事宜暨疑義會議 (18)

加速建照執行提案

4. 桃園國際機場園區及附近地區特定區計畫土地使用分區管制事項第二十九點第四項「建築物屋頂應設置屋頂層面積(屋頂面積扣除屋頂突出物、雜項工作物所佔面積)50%以上綠化面積，並應附設給水設備及供植栽澆灌使用，並考量植栽位置及排水、防水設計」執行方式，提請討論。

建議:屋頂綠化檢討方式

- a. 依「桃園市都市設計審議原則」第五點第二項規定得扣除無法綠化面積。
- b. 斜屋頂設計，斜屋頂部分得視為無法綠化面積。
- c. 平屋頂不具休閒使用功能，且未設置樓梯通達者，得視為無法綠化面積。

決議：

- a. 依「桃園市都市設計審議原則」第五點第二項規定得扣除無法綠化面積。
- b. 斜屋頂設計，斜屋頂部分得視為無法綠化面積。



## 加速建照案審查修正意見 相關事宜暨疑義會議 (19)

加速建照執行提案

### ◆加速建照執行提案：

1. 有關於變更設計案件管制查詢資料檢附內容，提請討論。

a. 管制查詢資料是否需重新檢附？

b. 若新系統查詢已無管制資料，是否舊系統管制資料免再檢附？

決議：a. 變更設計案件未涉及基地範圍變更者，舊系統管制資料免再檢附，僅需檢附新系統管制資料。

b. 若新系統查詢已無管制資料，舊系統管制資料免再檢附。





# 加速建照案審查修正意見 相關事宜暨疑義會議 (20)

執行疑義及個案討論

## ◆加速建照執行提案：

1. 有關竣工圖二維上傳，是否監造人須共同簽證，提請討論。(附件 1)

決議：建築工程完竣後，應由起造人會同承造人及監造人申請使用執照，又竣工圖說原則應由承造人繪製，故應由承造人上傳，但如有不便得由起造人或監造人上傳。並循序修正「桃園市政府建築執照書圖電子檔繳交作業原則」。

3. 有關簡化申請「雨水溢流貯集滯洪設施」繳納保證金相關時程及程序，提請討論。

說明：目前「雨水溢流貯集滯洪設施」繳納保證金金額會於報告書核定時依照當年度土地公告現值換算並檢附應繳金額公文，如申請建築執照時遇跨年度土地公告現值有所調整，需先辦理更正公文再行開立繳費單，且須繳費完成案件才能呈核，往往時間上會有所耽擱。

決議：因保證金金額之換算是以建築執照核准當時之土地公告現值為基準，為避免案件因跨年度導致需重新計算金額，簡化為建築執照案件核准後開立繳費公文及單據，並於領取建築執照前繳費完成，方可領取執照。





## 加速建照案審查修正意見 相關事宜暨疑義會議 (20)

執行疑義及個案討論

### 通告

- 一、本處 113 年 8 月 14 日「加速建照審查修正意見相關事宜暨疑義會議(26)」會議決議。
- 二、建築執照書圖電子檔應依「桃園市政府建築執照書圖電子檔繳交作業原則」第 2 點第 1 項規定上傳應辦理數位簽章，如為使用執照竣工圖電子檔繳交由監造人或承造人擇一上傳，並確認其內容與申請書圖相符。



中華民國 113 年 9 月 5 日

# 加速建照案審查修正意見 相關事宜暨疑義會議 (21)

## 執行疑義及個案討論

【案由一】1. 有關本案於觀音草漯地區都市計畫土管規定，「建築基地應自道路境界線退縮四公尺建築，退縮部分應自道路境界線留設二公尺寬人行步道，其餘部分應植栽綠化，退縮部分得計入法定空地。」其退縮部分應留設二公尺寬人行步道位置與本市其他都市設計規定不同，為統一本市都市景觀，可否於道路境界線留設二公尺寬人行步道植栽綠化？提請討論。

### 觀音草漯地區都市計畫

#### 陸、土地使用分區管制(第二階段發布實施部分)

第八點 建築基地應自道路境界線退縮四公尺建築，退縮部分應自道路境界線留設二公尺寬人行步道，其餘部分應植栽綠化，退縮部分得計入法定空地。但基地情形特殊經提桃園市都市設計審議委員會審查同意者，從其規定。

- 決議:1. 應依土管規定辦理，退縮部分應自道路境界線留設二公尺寬人行步道，其餘部分應植栽綠化。
2. 為統一本市都市計畫退縮規定及都市景觀，請都發局循序修改相關規定。

#### 加速建照案審查修正意見相關事宜暨疑義會議(30)討論

2. 有關 113 年 10 月 22 日府開字第 1130289541 號函本市都市計畫土地使用分區管制要點退縮建築留設公共開放空間設計原則一案，其適用時點與建築執照法令適用，提請討論。

決議：本函釋為公告發布日 113 年 10 月 22 日(含)以後申請掛件之建造執照案件適用。

## 加速建照案審查修正意見 相關事宜暨疑義會議 (22)

### 執行疑義及個案討論

【案由一】都市計畫桃園實行細則第 37-1 條，單棟及多棟是否僅限於一棟一戶透天或連棟透天適用疑義，提請討論。?提請討論。

說明：(一)本案為五樓以下一棟 8 戶免設置電梯及無障礙設施之公寓式建築物，建築面積為 74.53 m<sup>2</sup> 小於 100 m<sup>2</sup> 之小規模建築基地。

(二)都市計畫法桃園市施行細則第 37-1 條之規定，立法意旨為鼓勵五樓以下小規模建築基地增設昇降設備之意願。一宗基地內，高度在五層樓以下，第二層以上僅供住宅使用之建築物，單棟建築面積在一百平方公尺以下或多棟總建築面積在二百平方公尺以下，設有昇降機者，其所設昇降機實際設置面積得免計入建築面積及容積。但各層免計樓地板面積以十平方公尺為限。並無限制一棟一戶透天或多棟多戶透天。

(三)另建築技術規則 55 條第 2 項之規定，102 年以前取得使用執照之五樓以下建築物，增設電梯可依規定不計入建築面積及各層樓地板面積。是為因應高齡化社會時代來臨及照顧行動不便者，考量五樓以下老舊公寓增設昇降設備恐有設置腹地不足的問題，因此放寬得設置車廂底面積較小的個人住宅用昇降機，以符實需，並逐步落實無障礙住宅的推廣。也並無限定須為同一住宅單元透天建物。

(四)綜上說明技術規則為解決既有五樓以下老舊公寓增設電梯困難問題，如桃園市施行細則第 37-1 條不適用五樓以下 1 棟多戶多棟多戶之公寓建築物，是否仍會產生上述問題?為鼓勵五樓以下公寓設置電梯，對於落實無障礙住宅的推廣，與預防及減少五樓以下公寓無電梯建物的產生，本案是否得以適用較宜?

結論:關於桃園市施行細則第 37-1 條，為鼓勵五樓以下小規模建築基地無障礙住宅環境的設置，並無限制不得適用於構造上或使用上或在建築執照設計圖樣標有明確界線，得區分為數部分之建築物(如分戶式公寓)。

## 加速建照案審查修正意見 相關事宜暨疑義會議 (22)

執行疑義及個案討論

建築師公會建議：

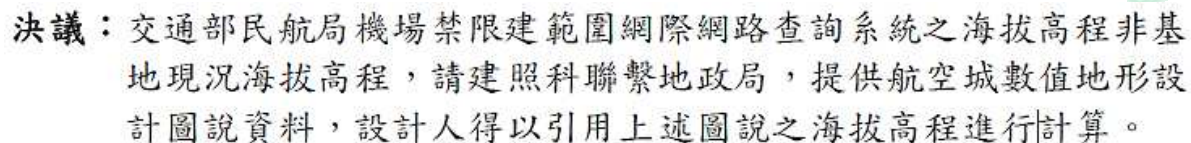
1. 免計建築面積及容積之昇降設備所需空間套繪同建築面積為紅色，其範圍應清楚標示，並加註「依都市計畫法桃園市施行細則第37-1條規定，昇降設備所需空間免計入建築面積、容積」。
2. 依第37-1條所設昇降機實際設置面積，得包含昇降機道及昇降機間。(詳附件三：109.10.29召開「109年度第7次法規執行疑義建築技術諮詢小組暨審查基準檢討會議」之會議記錄)
3. 設置昇降設備所需增加之屋頂突出物，依109.07.21府都行字第1090168152號函說明二辦理(附件五)，但免計範圍以各層同位置重疊部分，且以十平方公尺為限。
4. 建築基地因第37-1條所設昇降機實際設置面積(包含昇降機道及昇降機間)，依95.08.21營署建管字第0952912647號函釋(附件四)，免予區劃(區隔)。

**決 議：**依公會建議辦理。



**加速建照執行提案：**

1. 航空城安置街廓均為透天或小型集合住宅設計，其建築物高度經檢討與 77.5M 相差甚遠，為便民及加速建照，航高限制是否可引用交通部民航局機場禁限建範圍網際網路查詢系統之海拔高程進行計算，提請討論。





## 加速建照案審查修正意見 相關事宜暨疑義會議 (29)

加速建照執行提案：

### ◆加速建照執行提案：

1. 關於無紙化電子副本測試，目前仍需由科長及系統執行退回方可處理書件部分，程式端應能分段進行才可達預期目標，提請討論。

決議：建照科於下次與系統廠商的工作會議列入議題討論，應能將圖與書件分段進行或延後鎖定時間以利電子副本之推行。

2. 目前建照申請案均已電子套繪且卷宗已檢附電子套繪成果紙本資料，以往需檢附之「套繪表頭」似有重複，是否可免再檢附，提請討論。

決議：目前建照申請案均已電子套繪，「套繪表頭」已無作用，得免檢附。

3. 關於使照二維上傳，承照人、監造人擇一上傳是否已公告執行。

決議：已於 113 年 09 月 05 日公告實施。

4. 為加速航空城案件審查，請施工單位提供海拔高程資料供設計人檢視參考進度，提請討論。

決議：桃園市政府航空城工程處網頁

([https://oapc.tycg.gov.tw/News\\_Content.aspx?n=5367&s=671321](https://oapc.tycg.gov.tw/News_Content.aspx?n=5367&s=671321))已公告優先開發區細部設計地盤高程控制圖，建築師得以引用上述圖說之海拔高程進行計算。

## 加速建照案審查修正意見 相關事宜暨疑義會議 (30)

加速建照執行提案：

### ◆提案：




1. 有關原都市計畫需都市設計審議案件，因細部計畫或土管或都市設計準則變更，被排除在都市設計審議範圍之外，今擬辦理使照竣工，其內容與都審報告書不同之處，是否需辦理都審變更或直接建築法第39條併竣工圖修正？提請討論。

**決議：**案件涉及都市計畫相關法令適用日檢討基準：

- (一) 都市計畫相關法令依原建照申請日為法令適用日：依都市設計審議案件變更程序10%報備或提會審議。
- (二) 都市計畫相關法令依現行法令為法令適用日：都市計畫相關法令需全部依現行法令檢討，並辦理建照更正其適用之都市計畫相關法令日期。

2. 有關113年10月22日府開字第1130289541號函本市都市計畫土地使用分區管制要點退縮建築留設公共開放空間設計原則一案，其適用時點與建築執照法令適用，提請討論。

**決議：**本函釋為公告發布日113年10月22日(含)以後申請掛件之建造執照案件適用。



簡報結束  
感謝聆聽