

檔 號：  
保存年限：

## 桃園市政府建築管理處 函

地址：33001桃園市桃園區縣府路1號  
承辦人：張巧玟  
電話：03-3322101#6100  
電子信箱：10020604@mail.tycg.gov.tw

受文者：桃園市建築師公會

發文日期：中華民國114年3月3日  
發文字號：桃建照字第1140016853號  
速別：普通件  
密等及解密條件或保密期限：  
附件：如主旨 (380360200G\_1140016853\_ATTACH1.docx)

主旨：檢送「加速建照案審查修正意見相關事宜暨疑義會議  
(36)」會議記錄1份，請查照。

說明：依貴會114年2月6日桃市建師字第0199號開會通知單續  
辦。

正本：桃園市建築師公會

副本：本處建照科



本案依分層負責規定授權業務主管決行

## 加速建照案審查修正意見相關事宜暨疑義會議 (36)-紀錄

時間：114 年 02 月 12 日（星期三） 15:00-17:00

會議地點：桃園市政府建管處 1F 會議室

會議主席：陳副處長育時

參與人員：詳簽到表

記錄：陳大榮

### 壹、 個案討論：

1. 都市計畫法桃園市施行細則第 37-1 條，10 平方公尺免計樓地板面積投影於地面層(附件四)，是否需依技術規則 110 條檢討防火間隔？建築物開設天井一樓為開放式停車空間，天井投影部分需依技術規則 110 條檢討開口小於 3 平方公尺，另外是否需設 110 條圖 110-6 開口之防火距離？提請討論。

決議：(1). 都市計畫法桃園市施行細則第 37-1 條免計樓地板面積部分，投影地面層，仍依技術規則 110 條檢討防火間隔。

(2). 建築物開設天井，依內政部營建署函 94.03.31. 營署建管字第 0940013336 號辦理。(附件五)

2. 有關觀音區崙尾段 862 地號建照審查(非都市計畫區甲種建築用地)，消防救災空間及緊急進口檢討執行疑義？提請討論。(附件六)

決議：(1)有關本案於建築法規及本市自治條例尚無限制或要求比照「劃設消防車輛救災活動空間指導原則」之規定檢討。

(2) 緊急進口設計人仍需依建築技術規則第 108 條、第 109 條檢討。

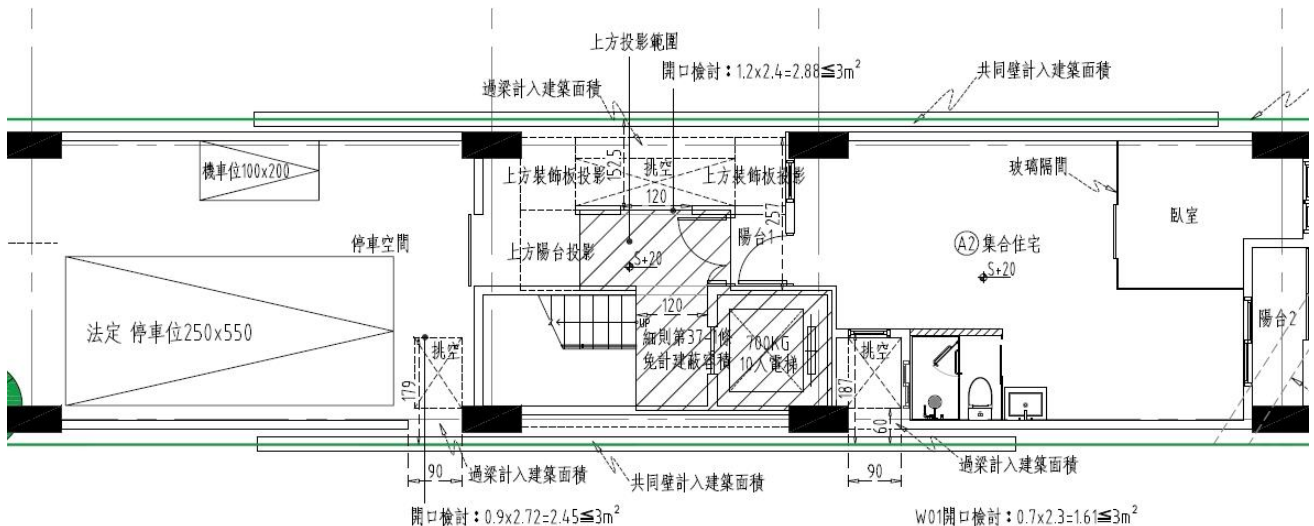
### 參：臨時動議

1. 有關依「設置再生能源設施免請領雜項執照標準」設置地面型太陽光電發電設備兼作停車棚使用相關疑義？提請討論。(附件七)

決議：有關太陽光電發電設備規模如符合『設置再生能源設施免請領雜項執照標準』得免依建築法規定申請雜項執照者，非屬建築法所稱之建築物，尚無須檢討建蔽率、容積率，得兼作停車棚使用；如除太陽光電發電設備外尚涉有其它建築行為者，仍應依建築法相關規定辦理，

散會：17:00

## 附件四



建築管理組

最後更新日期：2018-10-08

**關於學校興建車棚（庫）等用途之無牆開放式且緊鄰地界建築物，應否適用建築技術規則建築設計施工編第45條第2款及第110條第1款規定乙案，復請查照。**

內政部營建署函 95.05.03.營署建管字第0952907104號

說明：

一、復貴府95年3月22日府城建字第09500428350號函及同年月24日府城建字第09500442460號函。

二、按緊接鄰地之外牆不得向鄰地方開設門窗、開口及設置陽臺，但外牆或陽臺外緣距離境界線之水平距離達1公尺以上時，或以不能透視之固定玻璃磚砌築者不在此限，建築技術規則建築設計施工編第45條第2款定有明文。是本案學校興建無牆之車棚（庫）等用途建築物，應依建築技術規則建築設計施工編第45條第2款規定，其外柱外緣距離境界線之水平距離應達1公尺以上。至是否應適用同編第110條第1款規定乙節，請依本署94年12月6日營署建管字第0942921971號函辦理。



【案由三】(提案人：林芳正建築師)

都市計畫法桃園市施行細則第37-1條因免計入建築面積及容積，其圖面標示方式、一樓停車空間因升降機空間分隔停車空間面積計算及屋頂突出物面積計算之執行疑義，提請討論。

說明：

都市計畫法桃園市施行細則第37-1條之規定(詳附件一)，為鼓勵小規模建築基地增設升降設備之意願，放寬設置升降設備所需空間於申領建築執照時得免核計建築面積及容積範圍。(詳附件五)

1. 依第37-1條規定，其免計建築面積及容積部份於圖面及套繪圖上之標示方式(詳附件二)，提請討論。
2. 小規模建築基地因第37-1條設置之升降機空間(含升降機道及升降機間停車空間)(詳附件三)，於圖上標示呈分隔停車空間(詳附件二)，是否視為同一連通之停車空間免予區劃(區隔)(詳附件四)。
3. 按1090721府都行字第1090168152號函示(詳附件五)，  
一、……放寬設置升降機設備所需空間申領建築執照時得免核計建築面積及容積範圍。  
二、設置升降設備所需增加之屋頂突出物，其高度及投影面積之檢討方式，得參照建築技術規則#55檢討(詳附件六)。

建築師公會建議：

1. 免計建築面積及容積之升降設備所需空間套繪同建築面積為紅色，其範圍應清楚標示，並加註「依都市計畫法桃園市施行細則第37-1條規定，升降設備所需空間免計入建築面積、容積」。
2. 依第37-1條所設升降機實際設置面積，得包含升降機道及升降機間。(詳附件三：109.10.29召開「109年度第7次法規執行疑義建築技術諮詢小組暨審查基準檢討會議」之會議記錄)
3. 設置升降設備所需增加之屋頂突出物，依109.07.21府都行字第1090168152號函說明二辦理(附件五)，但免計範圍以各層同位置重疊部分，且以十平方公尺為限。
4. 建築基地因第37-1條所設升降機實際設置面積(包含升降機道及升降機間)，依95.08.21營署建管字第0952912647號函釋(附件四)，免予區劃(區隔)。

**決 議：**依公會建議辦理。



中華民國

內政部國土管理署 National Land Management Agency,  
Ministry of the Interior

關於建築技術規則建築設計施工編第110條疑義乙案，復如說明，請查照。

建築管理組

最後更新日期：2005-03-31

內政部營建署函 94.03.31.營署建管字第0940013336號

說明：

- 一、復立法院顧問○○○、市議員○○○聯合服務處94年3月9日函轉台端94年3月9日申請書。
- 二、按防火間隔留設之目的係為於發生火災時阻隔火勢蔓延，以避免影響鄰幢建築物之安全。除為配合建築技術規則建築設計施工編第90條規定留設之避難用通路外，法規尚無要求防火間隔需具逃生通道之功能。
- 三、另建築技術規則建築設計施工編第110條原規定防火構造建築物應自建築基地後側或側面境界線退縮1.5公尺之空地為防火間隔，現行條文業修正為「防火構造建築物，除基地鄰接寬度6公尺以上之道路或深度6公尺以上之永久性空地側外，依左列規定：一、建築物自基地境界線退縮留設之防火間隔未達1.5公尺範圍內之外牆部分，應具有一小時以上防火時效，其牆上之開口應裝設具同等以上防火時效之防火門或固定式防火窗等防火設備。二、建築物自基地境界線退縮留設之防火間隔在1.5公尺以上未達3公尺範圍內之外牆部分，應具有半小時以上防火時效，其牆上之開口應裝設具同等以上防火時效之防火門窗等防火設備。但同一居室開口面積在3平方公尺以下，且以具半小時防火時效之牆壁（不包括裝設於該牆壁上之門窗）與樓板區劃分隔者，其外牆之開口不在此限。……」，又「……在不妨礙其設置目的之原則下，防火間隔內得設置平面式車道，及以不燃材料構築且免計入建築面積之兩遮、花台、汽車坡道、人工地盤、採光井、圍牆等設施或構造物；但依建築技術規則建築設計施工編第九十條規定，為避難層出入口接通道路使用之通路及依同編第110條第1項第2款規定應接通道路者，其規定寬度範圍內不得設置。」本部87.12.4台內營字第8773445號函業釋示在案（上開函引用之「同編第110條第1項第2款」，現行條文業移列同條文第6款）。本案有無違反法規之情事，及如有違法會受何處罰等節，因涉事實認定，請檢具具體資料圖說，逕向當地主管建築機關洽詢。

發布日期：2005-03-31

關於所報貴府研商「建築技術規則建築設計施工編第 110 條第 1 項第 1 款及第 2 款規定於法定騎樓及門廊等非居室用途空間之開口規定適用疑義」技術會報決議乙案，復如說明，請查照。

內政部函

93. 10. 22. 內授營建管字第 0930065018 號

說明：

一、復貴府 93. 10. 07. 府建管字第 0930198163 號函。

二、按、「建築物側面外牆（或分戶牆）突出正面／背面外牆五十公分以上，或分戶牆與正面／背面之外牆交接處 d 達九十公分以上，或正面／背面之外牆距離側面外牆 1/2d 以上始設開口者，開設於正面／背面外牆之門窗防火性能得不受與側面境界線距離之限制。」為建築技術規則建築設計施工編第 110 條補充圖例圖 110-(6) 所示，防火構造建築物臨接其留設騎樓、無牆壁之門廊、外廊等部分之外牆，自得依該圖示辦理。

## 附件六

依據建築技術規則建築設計施工編第 108 條有關緊急進口與其臨接之通路檢討執行疑義乙案，復請查照

內政部營建署函

110. 03. 18. 營署建管字第 1100008822 號

說明：

一、復貴局 110. 02. 08. 中市都建字第 1100023570 號函。

二、建築技術規則建築設計施工編第 108 條第 1 項規定「建築物……應設置緊急進口。但面臨道路或寬度四公尺以上之通路，且各層之外牆每十公尺設有窗戶或其他開口者，不在此限。」上開規定尚無涉及該寬度四公尺以上之通路得否穿越同一基地內建築物之地面層。如該通路為私設通路或基地內通路，「……私設通路為連通建築線，得穿越同一基地建築物之地面層；穿越之深度不得超過十五公尺；該部份……淨高至少三公呎，且不得小於法定騎樓之高度。」「基地內通路為連通建築線者，得穿越同一基地建築物之地面層，穿越之深度不得超過十五公尺，……淨高至少三公呎，其穿越法定騎樓者，淨高不得少於法定騎樓之高度。……」同編第 2 條第 1 項第 5 款及第 163 條第 3 項已有明定。

三、另基地內通路穿越同一基地建築物之地面層其淨高究竟適用建築技術規則建築設計施工編第 163 條第 3 項或劃設消防車輛救災活動空間指導原則一節，本 102. 01. 02. 營署建管字第 1012930556 號函（註）業有函釋，並已於該函敘明「旨揭指導原則並無法律授權訂定，其性質當屬於行政程序法第六章所規定之行政指導。……必要時，並得引用全部或一部於相關法規或自治條例定之。」有關較高樓層之緊急進口下方可否設置裙樓（露臺）或其他構造物，及緊急進口與「寬度四公尺以上之通路」之距離等節，建築法規尚無限制，如要求比照劃設消防車輛救災活動空間指導原則之規定檢討，請注意行政程序法第 166 條規定「行政機關為行政指導時，應注意有關法規規定之目的，不得濫用。相對人明確拒絕指導時，行政機關應即停止，並不得據此對相對人為不利之處置。」

2016-08-23

發文單位：內政部

發文字號：內授營建管 字第 1050811807 號

發文日期：民國 105 年 08 月 18 日

資料來源：內政部營建署

相關法條：建築技術規則建築設計施工編 第 108、109、233 條（105.06.07）

要 旨：建築技術規則建築設計施工編第 108、109、233 條等規定所稱「面臨道路或寬度 4 公尺以上」，係指建築物面臨道路或寬度 4 公尺以上之通路有任何一側合乎此一規定即可

主 旨：關於建築技術規則建築設計施工編第 108 條、第 109 條及第 233 條緊急進口、窗戶或開口疑義 1 案，請依說明辦理，請查照。

說 明：一、依據本部營建署案陳 105 年 7 月 13 日營署建管字第 1052910713 號函載會議紀錄結論辦理。

二、本部訂頒之「劃設消防車輛救災活動空間指導原則」中第 2 點第 2 款所稱「緊急進口、其替代窗戶或開口」，即為建築技術規則建築設計施工編第 108 條及第 109 條規定之緊急進口或其替代窗戶或開口，及高層建築物依同編第 233 條設置之緊急進口、窗戶或開口，其應設置之樓層、位置、尺寸應分別依上開第 108 條、第 109 條及第 233 條及相關函釋辦理，先予敘明。

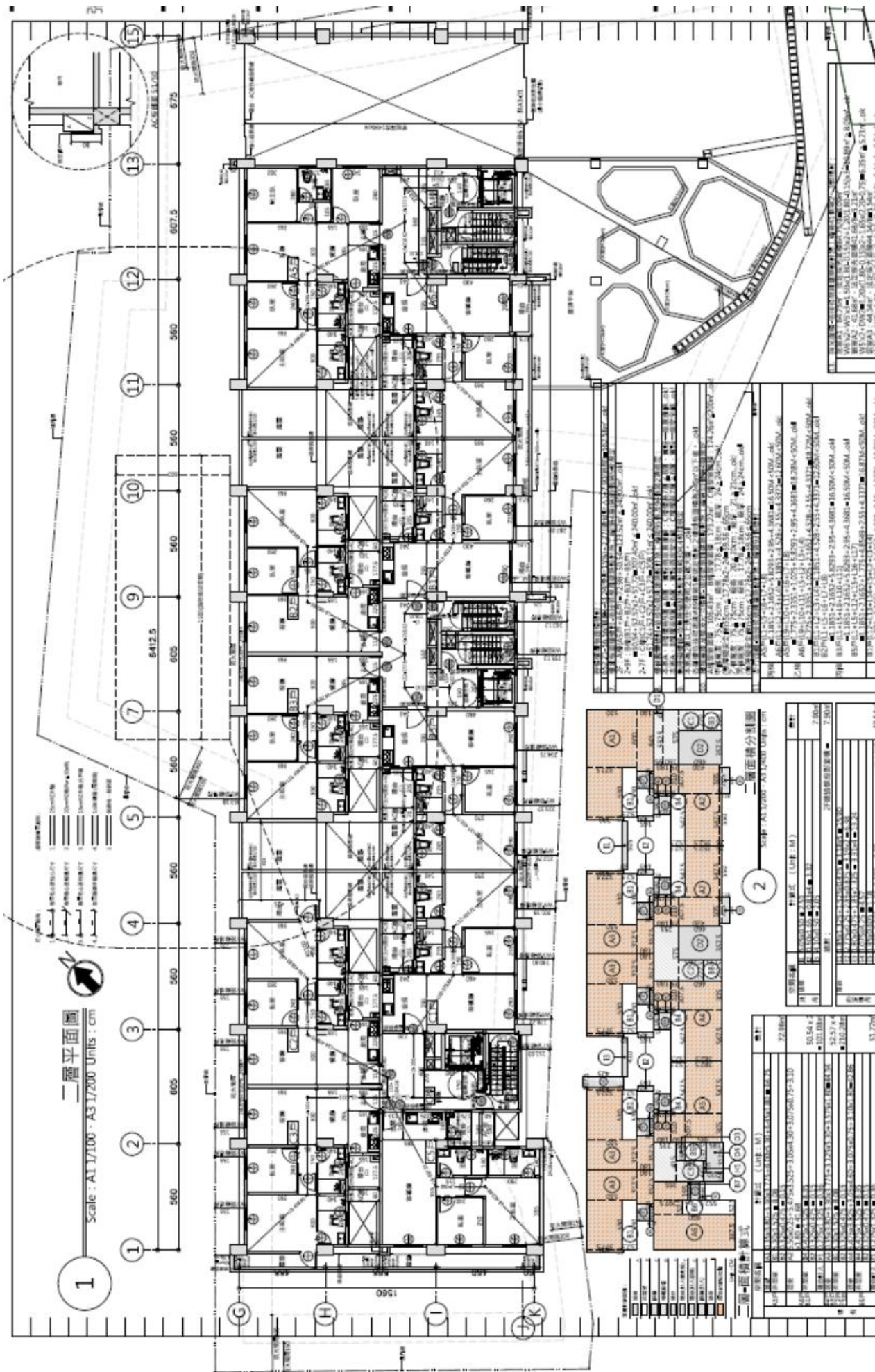
三、建築設計施工編第 108 條第 1 項後段「面臨道路或寬度 4 公尺以上之通路，且各層之外牆每 10 公尺設有窗戶或其他開口者」、第 109 條第 1 款「進口應設在面臨道路或寬度在四公尺以上通路之各層外牆面」，及第 233 條第 1 項後段規定「面臨道路或寬度 4 公尺以上之通路，且各層之外牆每 10 公尺設有窗戶或其他開口者」，係指建築物面臨道路或寬度 4 公尺以上之通路有任何一側合乎此一規定即可，但同一基地有 2 棟以上建築物，或建築物同一樓層以無開口之牆壁分隔者，應分別檢討設置緊急進口、窗戶或開口。

四、本部 69 年 9 月 15 日台內營字第 040266 號函（如附件）停止適用。









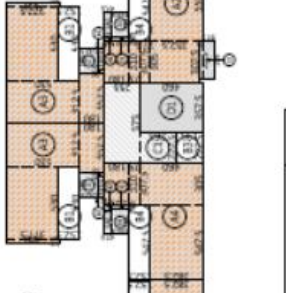
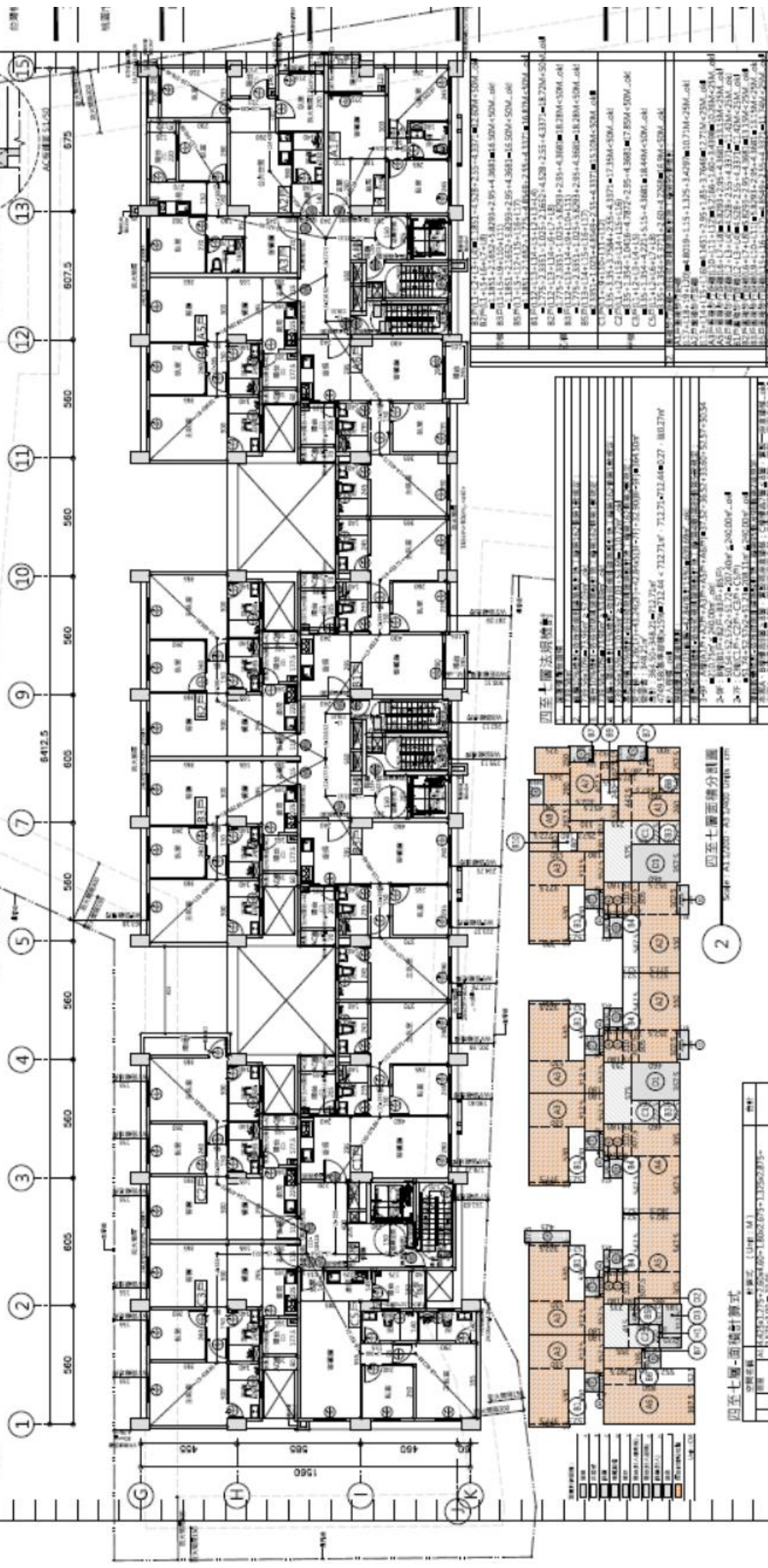
四至七層平面圖

Scale: A1/100 - A3/200 Units: cm



- 1. 門窗開口
- 2. 樓梯
- 3. 電梯
- 4. 走廊
- 5. 廚房
- 6. 浴室
- 7. 臥室
- 8. 客廳
- 9. 餐廳
- 10. 陽台
- 11. 露台
- 12. 花園
- 13. 停車場
- 14. 其他

張金



項目	單位	數量
門窗	樘	120
樓梯	部	10
電梯	部	5
走廊	米	1500
廚房	間	100
浴室	間	100
臥室	間	200
客廳	間	100
餐廳	間	100
陽台	間	100
露台	間	100
花園	間	100
停車場	間	100
其他	間	100



## 內政部國土管理署 函

地址：105404臺北市松山區八德路2段342號

聯絡人：周明達

聯絡電話：02-87712880

電子郵件：mingta@nlma.gov.tw

傳真：

受文者：桃園市政府

發文日期：中華民國114年1月24日

發文字號：國署建管字第1130135960號

速別：普通件

密等及解密條件或保密期限：

附件：如說明二、三 (1141017988\_1130135960\_114D2004090-01.pdf、  
1141017988\_1130135960\_114D2004091-01.pdf、  
1141017988\_1130135960\_114D2004092-01.pdf)

主旨：有關依「設置再生能源設施免請領雜項執照標準」設置地面型太陽光電發電設備兼作停車棚使用相關疑義1案，復請查照。

說明：

- 一、復貴府113年12月24日府都建照字第1130367152號函。
- 二、有關建築物太陽光電發電設備設置，查「設置再生能源設施免請領雜項執照標準」（以下簡稱免雜標準）第2條第2項：「……太陽光電發電設備除應有利用太陽電池轉換太陽光能為電能之發電設備外，並得包含支撐架、新設頂蓋及運轉維護孔道或通道之設施。」同法第5條第1項：「設置太陽光電發電設備，符合下列條件之一者，得免依建築法規定申請雜項執照：……三、設置於地面，其高度自地面起算四點五公尺以下。但經目的事業主管機關核准者，包含支撐架並得結合新設頂蓋，其高度自地面起算九公尺以下。」（如附件1）

建照科 收文:114/02/03





三、依本署(前營建署)107年1月2日 營署建管字第1061164845號函釋說明二：「……經濟部……會銜內政部訂定『設置再生能源設施免請領雜項執照標準』，太陽光電發電設備規模如符合上開標準者，得免依建築法規定申請雜項執照，故非屬建築法所稱之建築物，尚無須檢討建蔽率、容積率。」(如附件2)另依本署(前營建署)107年3月12日 營署建管字第1071146954號函釋說明二：「……本案貴府所詢停車棚型式太陽光電設施，如有涉及建築行為者，仍應依建築法相關規定辦理，涉個案事實認定，請貴府本於權責卓處。」(如附件3)

四、本案貴府所詢地面型太陽光電發電設備兼作停車棚使用，如除太陽光電發電設備(定義詳說明二)外尚涉有其它建築行為者，仍應依建築法相關規定辦理，惟涉個案事實認定，請貴府按上開規定本於權責卓處。

正本：桃園市政府

副本：