

檔 號：

保存期限：

內政部營建署 函

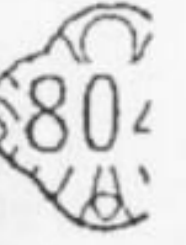
機關地址：10556臺北市八德路2段342號

聯絡人：林漢彬

聯絡電話：(02)8771-2596

電子郵件：hb2lin@cpami.gov.tw

傳真：(02)2777-2358



受文者：桃園縣政府

發文日期：中華民國99年5月19日

發文字號：營署綜字第0990030362號

速別：普通件

密等及解密條件或保密期限：普通

附件：如說明三(0990030362.pdf)

主旨：有關貴所建議「活動斷層帶兩側一百公尺範圍內」非都市土地查詢案件請改以鄰近活動斷層之行政區始需辦理函詢乙案，復請 查照。

說明：

- 一、復貴所99年5月5日經地結構字第09902600770號函。
- 二、貴所首揭函表示已更新全台活動斷層資訊與位置，於貴所網站圖台中可依行政區定位查詢斷層與行政區之相關位置（查詢網址：<http://fault.moeacgs.gov.tw/TaiwanFaults/>），並建議旨述查詢案件土地位於鄰近活動斷層之行政區者始需辦理查詢乙節，後續本署將於辦理「非都市土地開發審議作業規範」修正時，將配合修正該規範附件一申請開發基地有無位於下列相關法規劃定予保護、禁止或限制建築之地區「活動斷層帶兩側一百公尺範圍內」項查詢內容。
- 三、副本抄送內政部地政司，請參酌是否一併配合修正「非都市土地變更編定執行要點」相關內容，另抄送各縣市政府：請於辦理非都市土地30公頃以下開發許可案件審議時參辦。

正本：經濟部中央地質調查所

副本：內政部地政司、本署國家公園組、本署建築管理組、本署道路工程組、本署下水道工程處、臺北縣政府、桃園縣政府、新竹市政府、新竹縣政府、苗栗縣政府、臺中縣政府、雲林縣政府、臺南縣政府、高雄縣政府、屏東縣政府、基隆市政府

第 1 頁 共 2 頁

099/05/19 16:39 地政處



0990191742 有附件

香



0990030362

換章



裝

訂

線

、宜蘭縣政府、臺東縣政府、澎湖縣政府、花蓮縣政府、彰化縣政府、嘉義縣政
府、南投縣政府、本署綜合計畫組第(一、二、三科) (以上均含附件)

2010/05/16
16:38:09

正本

檔 號：99/07130

保存年限：10年

經濟部中央地質調查所 函

綜合組 > 地質

10556
臺北市松山區八德路2段342號

機關地址：台北縣中和市華新街109巷2號
承辦人：陳柏村
電話：02-29462793-309
電子信箱：oden@moeacgs.gov.tw

受文者：內政部營建署

發文日期：中華民國99年5月5日
發文字號：經地構字第09902600770號
速別：普通件
密等及解密條件或保密期限：普通
附件：如說明

主旨：本所配合 貴署辦理「活動斷層帶兩側一百公尺範圍內」非都市土地查詢案件，為便利民眾查詢及簡化行政程序，建請改以鄰近活動斷層之行政區始需辦理函詢。

說明：

- 一、本所目前依據「非都市土地變更編定執行要點」辦理「活動斷層帶兩側一百公尺範圍內」之查詢業務，研判基地與活動斷層帶之相對位置，提供民眾及主管機關參考。
- 二、本所近期已更新全台活動斷層資訊與位置，於本所網站圖台中可依行政區定位查詢斷層與行政區之相關位置，提供民眾及各界於網站中參閱，詳情請參閱本所網站（網址 <http://fault.moeacgs.gov.tw/TaiwanFaults/>）。
- 三、依據最新之調查成果，鄰近活動斷層之行政區詳見附件一，為簡化申請案件查詢流程，旨述查詢案件土地位於表列鄰近活動斷層之行政區者，始需辦理查詢。土地非位於鄰近活動斷層之行政區內者，即位屬非鄰近活動斷層之地區，無需要求申請土地變更人向本所查詢，以簡政便民。
- 四、本所持續進行之斷層調查，活動斷層之資料將隨最新調查成果時有更動，謹提供最新活動斷層定位檔（如附件光碟），建請 貴署作為修訂法令之參考。

正本：內政部營建署
副本：

所長 林朝宗

99.5.10

鄰近活動斷層之行政區	
縣市名稱	鄉、鎮、市、區名稱
台北市	北投區
	士林區
台北縣	淡水鎮
	樹林市
	新莊市
	泰山鄉
	五股鄉
	金山鄉
桃園縣	平鎮市
	楊梅鎮
新竹縣	湖口鄉
	新埔鎮
	關西鎮
	芎林鄉
	竹東鎮
	寶山鄉
新竹市	竹北市
	北區
	香山區
苗栗縣	東區
	獅潭鄉
	銅鑼鄉
	大湖鄉
	三義鄉
	卓蘭鎮
	竹南鎮
	頭份鎮
	三灣鄉
南庄鄉	
台中縣	沙鹿鎮
	潭子鄉
	龍井鄉
	大肚鄉
	太平市
	大里市
	豐原市
	新社鄉
	神岡鄉
	石岡鄉
	清水鎮
	和平鄉
	大甲鎮

鄰近活動斷層之行政區	
縣市名稱	鄉、鎮、市、區名稱
台中縣	外埔鄉
	后里鄉
	東勢鎮
	霧峰鄉
台中市	北屯區
彰化縣	彰化市
	花壇鄉
	大村鄉
	員林鎮
	田中鎮
	二水鄉
	和美鎮
南投縣	社頭鄉
	中寮鄉
	水里鄉
	集集鎮
	鹿谷鄉
	國姓鄉
	草屯鎮
	南投市
	名間鄉
	竹山鎮
雲林縣	古坑鄉
	林內鄉
嘉義縣	大林鎮
	梅山鄉
	民雄鄉
	竹崎鄉
	番路鄉
台南縣	中埔鄉
	柳營鄉
	六甲鄉
	官田鄉
	山上鄉
	新市鄉
	永康市
	左鎮鄉
	仁德鄉
	白河鎮
	東山鄉
	南化鄉
	新化鎮

鄰近活動斷層之行政區	
縣市名稱	鄉、鎮、市、區名稱
台南市	東區
高雄縣	桃源鄉
	旗山鎮
	田寮鄉
	阿蓮鄉
	岡山鎮
	燕巢鄉
	大社鄉
	六龜鄉
	瑪家鄉
屏東縣	內埔鄉
	萬巒鄉
	來義鄉
	新埤鄉
	車城鄉
	恆春鎮
	枋山鄉
	鹽埔鄉
	高樹鄉
	三地門鄉
	泰武鄉
	春日鄉
	長治鄉
	枋寮鄉

鄰近活動斷層之行政區	
縣市名稱	鄉、鎮、市、區名稱
花蓮縣	新城鄉
	花蓮市
	吉安鄉
	壽豐鄉
	鳳林鎮
	光復鄉
	卓溪鄉
	瑞穗鄉
	玉里鎮
	富里鄉
	豐濱鄉
台東縣	關山鎮
	鹿野鄉
	台東市
	池上鄉
	卑南鄉
	延平鄉