

正本

發文方式：紙本郵寄(限時掛號)

檔 號：

保存年限：

## 桃園市政府都市發展局 函

桃園市桃園區縣府路232號

地址：33001桃園市桃園區縣府路1號  
承辦人：邱冠英  
電話：03-3322101#6102  
傳真：03-3391488  
電子信箱：80015471@mail.tycg.gov.tw

受文者：桃園市建築師公會

發文日期：中華民國113年4月26日

發文字號：桃都建施字第1130015335號

速別：普通件

密等及解密條件或保密期限：

附件：如說明二

主旨：函轉「桃園市政府勞動檢查處」有關營造業廠商承作工程如有檢附勞工保險（就業保險、勞工職業災害保險）投保資料需求，可運用勞動部勞工保險局「e化服務系統」查詢下載一案，請協助推廣貴會所屬會員周知，以提升行政效能並達節能減碳效果，請查照。

說明：

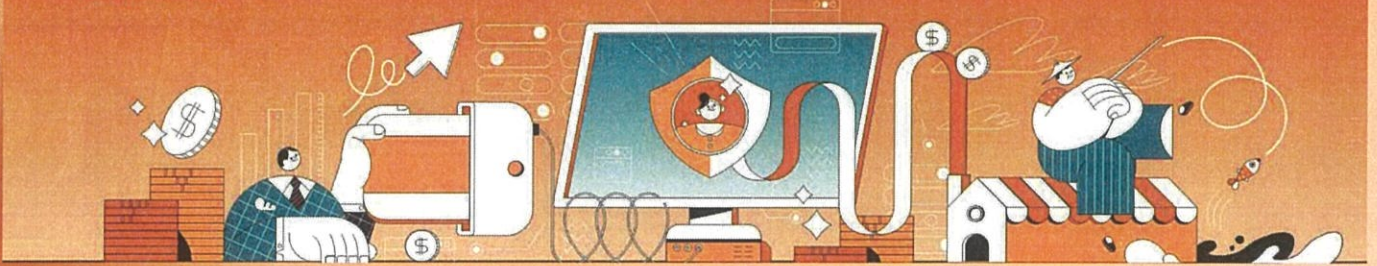
- 一、依據本局113年4月24日桃都秘字第1130014694號及桃園市政府勞動檢查處113年4月22日桃檢營字第1130005002號函辦理。
- 二、檢附上開「e化服務系統」操作手冊紙本各1份，請協助向貴會所屬營造廠廣為宣導。

正本：桃園市建築師公會、桃園市土木包工商業同業公會、臺灣區綜合營造業同業公會  
桃園市辦事處

副本：本局建築管理處施工管理科

局長 江南志 出國  
副局長 歐政一 代行

本案依分層負責規定授權科(組)長、主任決行



## 申請 e 化服務系統行動電話認證操作說明

**點擊以下網址進入勞保局 e 化服務系統**

**<https://edesk.bli.gov.tw/me/#/na/login>**

## ※行動電話認證申請前注意事項※

### 哪些人適合使用行動電話認證？




- 1 限本國自然人使用
- 2 限月租型門號
- 3 需使用 4G/5G 網路連線
- 4 需使用智慧型手機
- 5 支援中華電信、台灣大哥大、台灣之星、遠傳電信、亞太電信



### 哪些人不適合使用行動電話認證？

- 1 Wifi、漫遊連線
- 2 親子卡、預付卡
- 3 外國人(含大陸人)
- 4 企業戶
- 5 虛擬行動網路業者(MVNO)

## 此操作說明適用於以下情況

- ✓ 首次申請行動認證
- ✓ 忘記密碼重新申請
- ✓ 更換瀏覽器   
- ✓ 更換手機

## 步驟1.

至 e 化服務系統，選擇「**行動電話認證**」，輸入身分證號後點選「**驗證**」。

The screenshot shows the 'Personal Login' (個人登入) page of the 'Labor Bureau e-service system' (勞保局e化服務系統). The page title is 'Please select login method' (請選擇登入方式). There are five tabs: 'Natural Person Authentication' (自然人憑證), 'Virtual Labor Insurance Card' (虛擬勞保憑證), 'Mobile Natural Person Authentication' (行動自然人憑證), 'Financial Electronic Authentication' (金融電子憑證), and 'Mobile Phone Authentication' (行動電話認證). The 'Mobile Phone Authentication' tab is highlighted with a red box. Below the tabs, there are three links: '① Use mobile phone login, providing query function (including COVID-19 application), if you need to apply, please use other methods to login.', '① Download Mobile Phone Authentication Operation Manual', and '① Mobile Phone Authentication Teaching Video'. A red speech bubble points to the 'Personal Login' section with the text 'Enter the ID number of the mainland citizen as the basis for identity verification'. Below this, there is a form with the label 'Please enter the following information' (請輸入以下欄位). The form has a field for 'ID Number' (身分證號) with a placeholder 'Enter ID number' (請輸入身分證號) and a 'Verify' (驗證) button, both highlighted with red boxes. At the bottom, there are links for 'Problem Guide' (問題導引) and 'Mobile Phone Authentication FAQ' (行動電話認證 常見問題).

## 步驟2.

輸入「個人資料」及「本人持有之電信業者手機門號資料」，並謹記自訂的憑證密碼(綁定成功後每次登入需使用)。

勞保局e化服務系統

<



個人登入

請選擇登入方式

自然人憑證

虛擬勞保憑證

行動自然人憑證

金融電子憑證

行動電話認證

① 以行動電話登入，提供查詢功能(含確診COVID-19申辦)，若需進行申辦作業，請以其他方式登入。

① 行動電話認證操作手冊下載

① 行動電話認證教學影片

限定本人持有的手機門號資料

請輸入以下欄位

*身分證號	.....	✖	驗證
*電信業者	請選擇	▼	
*手機門號	請輸入手機		
*儲保卡號	請輸入健保卡號		
*出生日期	民國00年1月1日 請輸入0000101		
*姓名			



確認為本人且本國  
自然人持有月租型門號

\*請輸入下圖中的字

(不分大小寫)

○○○○

6 F P C

重新產生驗證碼

首次設定密碼務必謹記

\*系統將自動建立行動電話憑證(透過行動電話憑證+密碼方式登入系統，增加便利性。)

*設定憑證密碼	請輸入 6-14 位英數字+res	✖
*確認憑證密碼	請輸入 6-14 位英數字+res	✖

請空輸入區

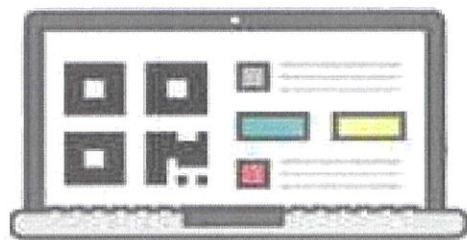
送出

### 步驟3.

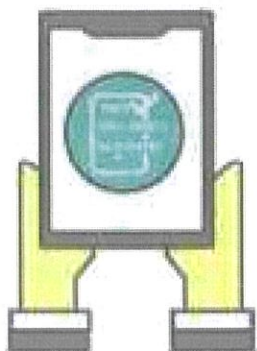
請依據您的操作裝置選擇適用步驟：

◆ 使用「**桌上型電腦**」，點選

「送出」後前往「[步驟 4](#)」。



◆ 使用「**平板電腦**」，請判斷「有無 S I M 卡」



\*裝置有無SIM卡 有 無  
(有4G/5G網路連線)

判斷有無  
SIM卡後點  
選

清空輸入區

送出

◇ 有插 S I M 卡選擇「有」，點選「送出」後前往「[步驟 5](#)」。

◇ 沒有插 S I M 卡選擇「無」，請前往「[步驟 4](#)」。

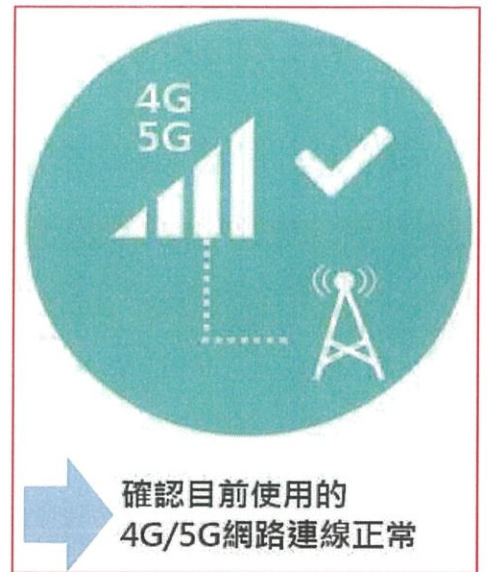
◆ 使用「**手機**」，點選「送出」後前往

「[步驟 5](#)」。



## 步驟4.

使用可拍照智慧型手機「掃描 QRcode」進行驗證，「請確認已關閉 WIFI 網路，開啟 4G/5G 網路連線」。



勞保局e化服務系統



個人登入

請選擇登入方式

自然人憑證

虛擬勞保憑證

行動自然人憑證

金融電子憑證

行動電話認證

① 以行動電話登入，提供查詢功能(含確診COVID-19申辦)，若需進行申辦作業，請以其他方式登入。

① [行動電話認證操作手冊下載](#)

① [行動電話認證教學影片](#)

使用手機掃QRcode

驗證有效時間：04:44



重新產生QRCode

重新申請行動認證

## 步驟5.

請「核對資料」及「閱讀條款」，勾選同意並點選「開始驗證」，驗證成功後請回到申請裝置上操作。

勞保局 e 化服務系統



勞保局 e 化服務系統



請檢查下方之待驗證資料正確，閱讀並同意**使用者約定條款**後，點選開始驗證。

### 驗證類別

行動電話驗證

### 驗證單位

■

### 電信業者

台灣之星

### 門號資訊

09 ■ 27

### 身分證號

A2 ■ \*\*

閱讀完成  
請勾選

我已閱讀並同意 **使用者約定條款**

開始驗證

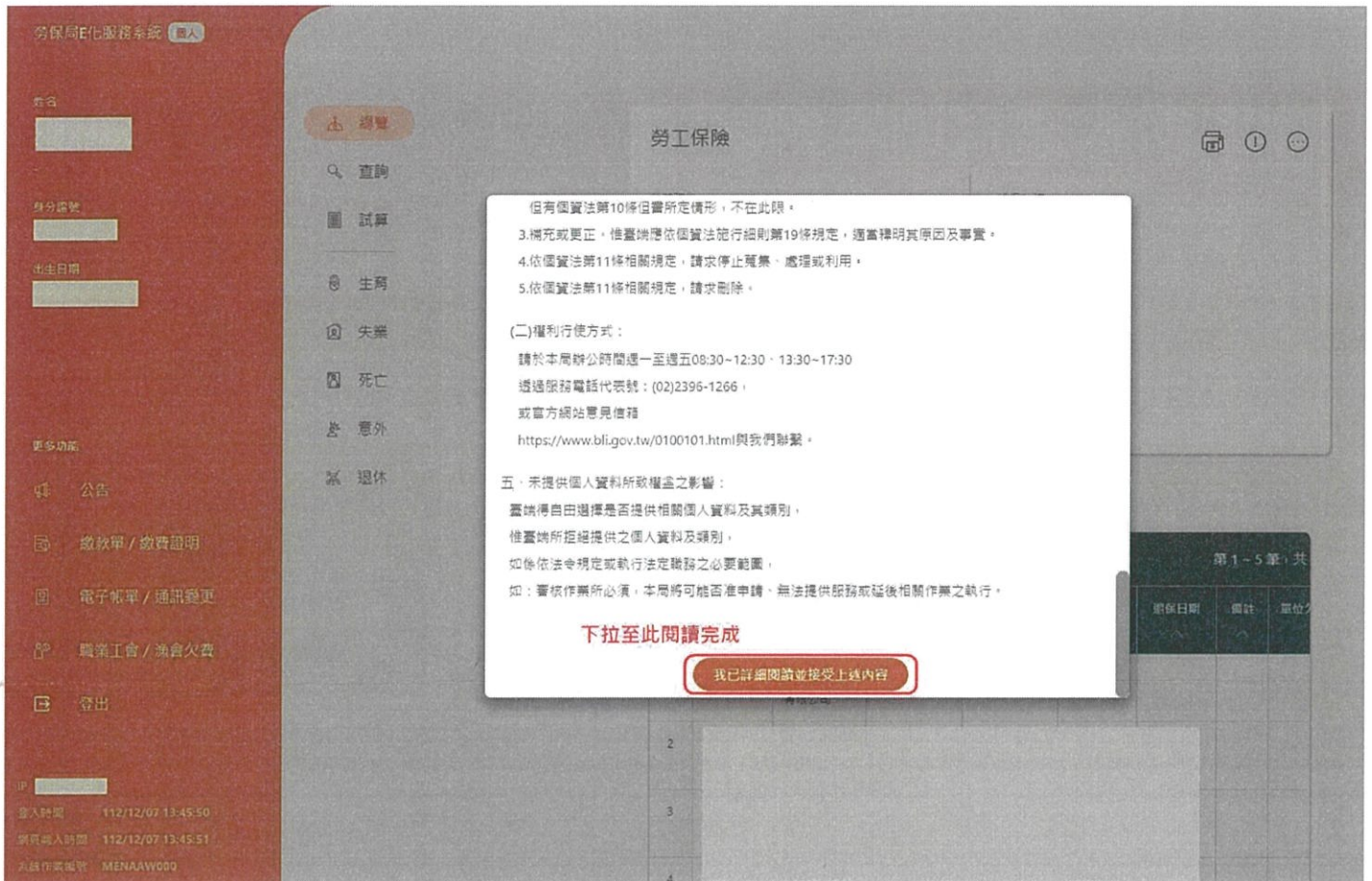
使用手機版請  
至下頁  
步驟6

請回到您的電腦確認認證結果。

使用桌機與平  
板電腦

## 步驟6.

成功登入 e 化服務系統，請下拉閱讀完成後可開始使用系統。



## 步驟7.

行動電話認證申請成功後，會綁定於申請裝置及瀏覽器中，下一次使用僅需認證四個欄位「身分證號、出生日期、姓名、憑證密碼」。

勞保局e化服務系統

請選擇登入方式

自然人憑證 虛擬勞保憑證 行動自然人憑證 金融電子憑證 **行動電話認證**

① 以行動電話登入，提供查詢功能(含確診COVID-19申辦)，若需進行申辦作業，請以其他方式登入。  
① [行動電話認證操作手冊下載](#)  
① [行動電話認證教學影片](#)

請輸入以下欄位

* 身分證號	.....	↕
* 出生日期	.....	
* 姓名	.....	
* 憑證密碼	.....	↕

請空輸入區 **送出**

註冊成功後，下一次登入僅需驗證四個欄位

## 行動電話認證 Q&A

<https://qa.twca.com.tw/midqa/>